

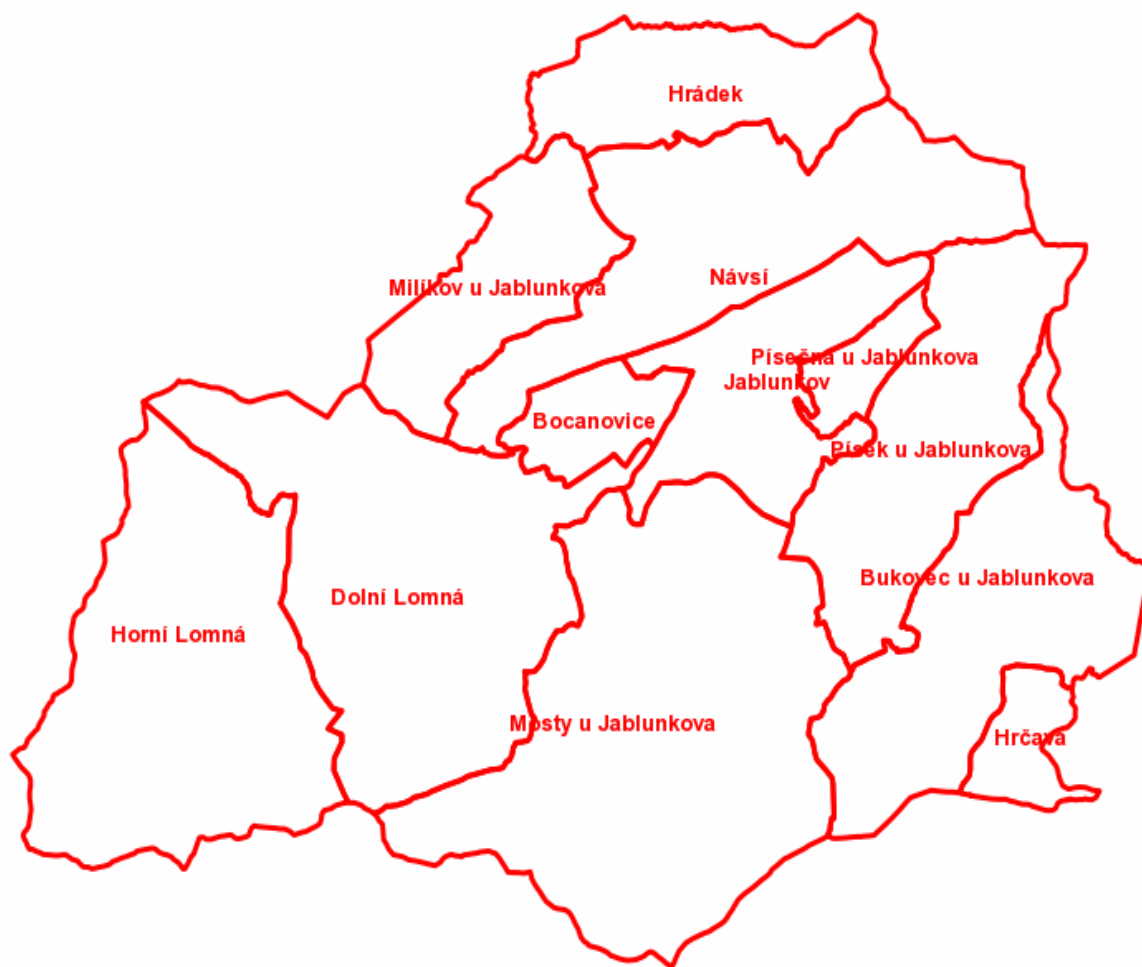
# ÚZEMNĚ ANALYTICKÉ PODKLADY OBCE S ROZŠÍŘENOU PŮSOBNOSTÍ JABLUNKOV

ČÁST II. - ROZBOR UDRŽITELNÉHO ROZVOJE ÚZEMÍ

AKTUALIZACE 2010

## ÚZEMNĚ ANALYTICKÉ PODKLADY SPRÁVNÍHO ÚZEMÍ OBCE S ROZŠÍŘENOU PŮSOBNOSTÍ JABLUNKOV

Rozbor udržitelného rozvoje – aktualizace 2010



Pořizovatel :

**Městský úřad Jablunkov**

Odbor územního plánování a stavebního řádu  
Dukelská 144

JABLUNKOV

Ing. Vladislav Matýsek, vedoucí odboru

Zpracovatel :

**Městský úřad Jablunkov**

Odbor územního plánování a stavebního řádu  
Dukelská 144

JABLUNKOV

Ing. Marie Macurová, Ing. Lucie Kollertová

# ÚZEMNĚ ANALYTICKÉ PODKLADY OBCE S ROZŠÍŘENOU PŮSOBNOSTÍ JABLUNKOV

## ČÁST II. - ROZBOR UDRŽITELNÉHO ROZVOJE ÚZEMÍ

AKTUALIZACE 2010

Projekt „Pořízení územně analytických podkladů správního území ORP Jablunkov byl spolufinancován z prostředků Evropské unie, Evropského fondu pro regionální rozvoj.

**Urbanistické středisko Ostrava s.r.o.**

architektonický ateliér

Spartakovců 3

708 00 Ostrava-Poruba

**Červenec- prosinec 2008**

### Aktualizace v roce 2010

**Pořizovatel :**

**Městský úřad Jablunkov**

Odbor územního plánování a stavebního řádu

Dukelská 144

JABLUNKOV

Ing. Vladislav Matýsek, vedoucí odboru

**Zpracovatel :**

**Městský úřad Jablunkov**

Odbor územního plánování a stavebního řádu

Dukelská 144

JABLUNKOV

Ing. Marie Macurová

Ing. Lucie Kollertová

- Proč vzniknul tento text:

Územně analytické podklady (ÚAP) byly definovány v novém stavebním zákoně č. 183/2006 Sb., jako územně plánovací podklad, který zjišťuje a vyhodnocuje stav a vývoj území.

Podrobněji je rozveden ve vyhlášce č. 500/2006 Sb.

ÚAP jsou podkladem pro zadávání a řešení územně plánovacích dokumentací.

- Co popisuje tento text:

Na základě dodaných dat od poskytovatelů údajů o území, průzkumu území a dalších informací je zpracován tento rozbor, který zahrnuje zjištění a vyhodnocení udržitelného rozvoje území s uvedením jeho silných a slabých stránek, příležitostí a hrozeb. Tento Rozbor udržitelného rozvoje území (RURÚ) dále obsahuje vyhodnocení vyváženosti vztahu územních podmínek pro příznivé životní prostředí, pro hospodářský rozvoj a pro soudržnost společenství obyvatel.

Závěr rozboru tvoří určení problémů k řešení v územně plánovací dokumentaci.

Takovýto rozbor je zpracováván jednou za dva roky.

- Komu slouží tento text:

Územně analytické podklady slouží pro pořizovatele územně plánovacích dokumentací a podkladů patřičného úřadu územního plánování.

Zadání územních plánů, které pořizovatel zpracovává, obsahuje zejména požadavky na řešení vyplývající z ÚAP (viz písm. b) přílohy č. 6 vyhl. č. 500/2006).

**Obsah:**

**Úvod**

**1. Analýza území (SWOT) ( §4 odst. 1) písm b) vyhl.č. 500/2006 Sb.)**

- 1.1. Horninové prostředí a geologie
- 1.2. Vodní režim
- 1.3. Hygiena životního prostředí
- 1.4. Ochrana přírody a krajiny
- 1.5. ZPF a PUPFL
- 1.6. Veřejná dopravní a technická infrastruktura
- 1.7. Sociodemografické podmínky
- 1.8. Bydlení
- 1.9. Rekreace
- 1.10. Hospodářské podmínky

**2. Vyhodnocení vyváženosti udržitelného rozvoje území**

- 2.1.a. Vyhodnocení vnějších vlivů.
- 2.1.b. Udržitelný rozvoj SO ORP Jablunkov
- 2.2. Vyhodnocení udržitelného rozvoje pro životní prostředí
- 2.3. Vyhodnocení udržitelného rozvoje pro hospodářský rozvoj
- 2.4. Vyhodnocení udržitelného rozvoje pro soudržnost společenství obyvatel území
- 2.5. Další údaje v části pro rozbor udržitelný rozvoj území RURÚ

**3. Určení problémů k řešení v ÚPD**

- 3. 1. Nejvýznamnější ohrožení vyplývající z rozboru jednotlivých témat pro udržitelný rozvoj území
- 3.2. Problémy k řešení v ÚPD

**Přílohy:**

- Problémový výkres M 1 : 10 000

### ROZBOR UDRŽITELNÉHO ROZVOJE ÚZEMÍ – SWOT ANALÝZA V ČLENĚNÍ DLE VYHLÁŠKY Č. 500/2006 SB.

#### SWOT analýza pro jednotlivá témata

##### 1.1. Horninové prostředí a geologie

Současný stav horninového prostředí a geologie na území správního obvodu obce s rozšířenou působností (SO ORP) Jablunkov můžeme charakterizovat těmito body:

- na území ORP Jablunkov se vyskytuje poměrně malé zastoupení využitelných nerostných surovin. Jedná se zejména o zemního plynu vázaného na sloje černého uhlí (tzv. slojový metan - CBM) jejichž ložiska jsou chráněna v rámci řady chráněných ložiskových území (Horní Lomná, Dolní Lomná) které zasahují z kat. území Morávka
- geologická stavba některých částí území je příčinou existence řady lokalit se sesuvy situovaných v různých částech ORP – významné aktivní sesuvy jsou situovány např. v kat. území Jablunkov, Mosty u Jablunkova, Bukovec

#### 1.1. Horninové prostředí a geologie

##### S – Strengths Silné stránky

- Existence ložisek malého množství nafty a zemního plynu vázaného na sloje černého uhlí (Horní Lomná)
- Termální podzemní zdroje jodobromových vod (Písek)
- na velké části řešeného území netvoří zásoby nerostných surovin ORP překážku pro příznivé životní prostředí a soudržnost společenství obyvatel;
- V území se vyskytují kategorie nízkého a přechodového radonového indexu
- Výskyt starých malých lomů lomového kamene

##### W – Weaknesses Slabé stránky

- Střet zájmů na využití surovinových rezerv s ochranou přírody a krajiny
- Zvýšený výskyt svahových deformací v území tvořeným flyšovými horninami – sesuvy půdy, významné - Jablunkov, Mosty u Jablunkova, Bukovec, méně významné na všech katastrálních územích
- Nedostatečná rekultivace stávajících již nepoužívaných malých povrchových lomů lomového kamene
- Nedostatek vlastních zdrojů štěrků a štěrkopísků

##### O – Opportunities Příležitosti

- Využití termálních podzemních přírodních zdrojů jodobromových vod pro rozvoj cestovního ruchu a turistiky, lázeňství, nebo případně jako zdroj tepla.
- Rozvoj těžby surovin může přinést ekonomické výhody

**T – Threats Hrozby**

- Neřešené aktivní sesuvy půdy – narušení budov v zastavěném území (Jablunkov) narušení krajiny – (Bukovec, Mosty u Jablunkova)
- Trvalé znemožnění využití surovinových zdrojů

**Vrt Horní Lomná**



**1.2. Vodní režim**

Současný vodní režim na území správního obvodu obce s rozšířenou působností (SO ORP) Jablunkov můžeme charakterizovat těmito body:

- Většina území spadá do povodí řeky Odry, základní povodí tvoří řeka Olše, která protéká celým východním územím ORP, dále Lomná – západní území ORP. Malá část území spadá do povodí vodního toku Kysuca (Mosty u Jablunkova – jižní část.)
- Převážná část území (prakticky celé) leží v CHOPAV (Chráněné území přirozené akumulace vod)
- Vysoký výskyt malých vodních toků a pramenných oblastí
- Nulový výskyt větších vodních ploch
- V kat. území Horní Lomná a Dolní Lomná je vymezena rezerva pro akumulaci nádrží s plochou zátopy 79 ha. (vymezeno ve VÚC Beskydy)
- Na tocích Lomná, Olše jsou vyhlášena zátopová území (kat. území Horní Lomná, Dolní Lomná, Jablunkov, Návsí, Hrádek)
- V obci Písek je mapován výskyt termálních podzemních přírodních zdrojů jodobromových vod s vysokým obsahem metanu.

### 1.2. Vodní režim

#### S – Strengths Silné stránky

- Na území ORP se nachází velké množství vodních zdrojů, podzemní i povrchové, soběstačnost obcí v zásobování pitnou vodou, není nutno zásobovat obce z okolních ORP.
- Celé území je v CHOPAV Beskydy a Jablunkovsko
- Vysoký vodní potenciál umožňující podstatné zvýšení akumulace vod v území a regulace průtoků v tocích
- Regulované vodní toky v zastavěném území – protipovodňová opatření
- Vyhlášené záplavové území toků Olše a Lomná (kat. území Horní Lomná, Dolní Lomná, Jablunkov, Návsí a Hrádek)
- V kat. území Horní Lomná a Dolní Lomná je vymezena rezerva pro akumulaci nádrží s plochou zátopy 79 ha. (převzato do ÚP obcí z VÚC Beskydy)

#### W – Weaknesses Slabé stránky

- Vysoký výskyt upravených a regulovaných úseků vodních toků snižuje význam toků pro příznivé životní prostředí
- Zastavěnost v přirozených záplavových územích vodních toků a tlak vlastníků pozemků o zástavbu a snaha o jejich rostoucí trend
- Značný nedostatek velkých a větších vodních ploch v krajině
- Nízká retenčnost upravených vodních toků a velkoplošně zemědělsky využívaných pozemků
- Území vykazuje zrychlený odtok vod chybí retenční prostory, zpomalovacích překážek, jezů apod.
- Splavování hnojiv a zeminy z intenzivně obhospodařovaných pozemků
- V oblastech bez vybudovaných ČOV značné znečištění toků – daň z minulosti, nedostatečné řešení odpadních vod
- Zvýšená vodní eroze v krajině

- Zatrubkování drobných toků

#### **O – Opportunities Příležitosti**

- Dobudování protipovodňových opatření ve všech obcích ORP,
- Obnova přirozených retenčních prostor v Krajině
- Revitalizace toků , nezatrubkovat drobné toky, možnost obnovy důležitých ekosystémů
- Řešení protierozní ochrany – cíl nižší hodnoty splachů ze zemědělsky obhospodařované půdy
- Využití podzemních přírodních zdrojů jodobromových vod v obci Písek na rekreační, turistické případně lázeňské účely
- Termální pramen v Písku – využití tepla

#### **T – Threats Hrozby**

- Situování nevhodných aktivit do přirozených v záplavových územích vodních toků (nové komunikace, rozvojové plochy apod.)
- Zhoršení záplav při nedostatečné údržbě toků (čištění koryta, údržba hrází a jezů)

### Úprava toku Lomná



### Rozvodněná Olše



### 1.3.Hygiena životního prostředí

1.3.Hygiena životního prostředí	
<b>S – Strengths Silné stránky</b>	<ul style="list-style-type: none"><li>- Nízké riziko pronikání radonu z geologického podloží (Celý ORP)</li><li>- V obcích je zaveden systém sběru separovaných odpadů</li><li>- Nejsou překročeny imisní limity pro SO<sub>2</sub> a NO<sub>2</sub> stanovené pro ochranu zdraví ani pro ochranu ekosystémů a vegetace</li><li>- Vysoké zastoupení ploch bez významněji narušeného životního prostředí, oblast CHKO B a lesní celky Beskyd</li><li>- Vybudované obchvaty obcí Mosty u Jablunkova, Jablunkov, Návsí</li><li>- Plynofikace obcí všech ORP kromě Hrádky</li></ul>
<b>W – Weaknesses Slabé stránky</b>	<ul style="list-style-type: none"><li>- Významné hlukové i emisní zatížení hlavně kolem Silnice I/11 – hl. tah východ-západ ( obce Mosty u Jablunkova, Bocanovice, Jablunkov, Návsí, Hrádek)</li><li>- Průtah obcí Hrádek souběh silnice a železniční tratě</li><li>- Nízký podíl ČOV (Hrádky - bez kanalizace, Bukovec, Bocanovice, Milíkov, Písečná pouze samostatné objekty, částečná kanalizace zastavěného území obce – Horní Lomná, Dolní Lomná, Jablunkov, Mosty u Jablunkova, Písek, Návsí, Hrádek)</li><li>- Staré ekologické zátěže v obcích Písek, Jablunkov, Návsí</li><li>- Návrat k vytápění méně kvalitními palivy</li></ul>
<b>O – Opportunities Příležitosti</b>	<ul style="list-style-type: none"><li>- dostavba stavby optimalizace tratě Bystřice- st. hranice Slovensko</li><li>- dostavba průtahu Hrádek - obě stavby přispějí ke snížení hlukové a emisní zátěže</li><li>- dostavba protihlukových bariér kolem nově vybudovaných obchvatů po prověření lokalit hlukovou studií</li><li>- Dobudovat systémy splaškové kanalizace v souladu s projektem „Revitalizace Olše“ (obce Mosty u Jablunkova, Jablunkov, Návsí, Hrádek), vybudovat ČOV v obci Bukovec, Bocanovice, Milíkov v ostatních obcích ORP rozšířit kanalizační řady.</li><li>- Výsadba účelové zeleně kolem zemědělských, průmyslových areálů, kolem silnic a železnic</li><li>- Sanace starých ekologických zátěží</li><li>- Směrování automobilové dopravy na železnici</li></ul>

**T – Threats Hrozby**

- zpoždování výstavby ČOV a systému splaškové kanalizace vlivem nedostatku financí
- návrat k vytápění méně kvalitními palivy v důsledku dalšího zdražování plynu a el.energie
- Zvyšování intenzity automobilové dopravy

### 1.4. Ochrana přírody a krajiny

**V rámci zvláštní ochrany přírody** se v řešeném území vyskytuje, ve smyslu zákona č. 114/1992 Sb., o ochraně přírody a krajiny, ve znění pozdějších předpisů, velkoplošná i maloplošná chráněná území:

#### **Velkoplošná chráněná území**

**Název:** **CHKO Beskydy**

**Vyhlášeno:** Výnosem ministerstva kultury České socialistické republiky ze dne 5. března 1973 o zřízení chráněné krajinné oblasti Beskydy okres Vsetín, Nový Jičín, Frýdek-Místek, kraj Severomoravský

#### **Maloplošná chráněná území**

##### **1. Národní přírodní rezervace**

**Název:** **NPR Mionší**

**Vyhlášeno:** Výnosem MK ČSR č. 12.849/54 ze dne 10. 3. 1954 Lomná, o. Český Těšín státní přírodní rezervace Mionší

##### **2. Přírodní rezervace**

**Název:** **PR Velký Polom**

**Vyhlášeno:** Vyhláška č.6/99, ze dne 23.9.1999 Správy chráněné krajinné oblasti Beskydy, o zřízení přírodní rezervace Velký Polom

**Název:** **PR Plenisko**

**Vyhlášeno:** Výnos ministerstva školství a národní osvěty ze dne 31. prosince 1933, čj. 143.547-V, o ochraně přírodních památek

**Název:** **PR Vřesová stráň**

**Vyhlášeno:** Vyhláška, ze dne 27.2.1990, kterou se určuje chráněný přírodní výtvar "Vřesová stráň"

**Název:** **PR Bukovec**

**Vyhlášeno:** Vyhláška ze dne 20.1.1988, kterou se určuje chráněný přírodní výtvar "Bukovec"

##### **3. Přírodní památka**

**Název:** **PP Motyčanka**

**Vyhlášeno:** Vyhláška ze dne 27.2.1990, kterou se určuje chráněný přírodní výtvar "Motyčanka"

**Název:** **PP Pod hájenkou Kyčera**

**Vyhlášeno:** Vyhláška ze dne 27.2.1990, kterou se určuje chráněný přírodní výtvar "Pod hájenkou Kyčera"

**Název:** **PP Filipka**

**Vyhlášeno:** Vyhláška ze dne 27.2.1990, kterou se určuje chráněný přírodní výtvar "Filipka"

**Název:** **PP Rohovec**

**Vyhlášeno:** Vyhláška ze dne 15.1.1992, kterou se určuje chráněný přírodní výtvar "Rohovec"

**Název:** **PP Kyčmol**

**Vyhlášeno:** Vyhláška ze dne 22.2.1990, kterou se určuje chráněný přírodní výtvar "Kyčmol"

**Natura 2000** je soustava chráněných území, které vytvářejí na svém území podle jednotných principů všechny státy Evropské unie. Cílem této soustavy je zabezpečit ochranu těch druhů živočichů, rostlin a typů přírodních stanovišť, které jsou z evropského pohledu nejcennější, nejvíce ohrožené, vzácné či omezené svým výskytem jen na určitou oblast (endemické). V rámci soustavy Natura 2000 zasahují do řešeného území EVL Beskydy a EVL Olše (evropsky významná lokalita) a PO Beskydy (ptačí oblast).

### Významné krajinné prvky (VKP)

Rozsáhlá území ORP jsou chráněná jako obecně stanovená VKP (lesy, vodní toky)

Na území ORP jsou vyhlášeny památné stromy:

- |                           |                                       |
|---------------------------|---------------------------------------|
| k.ú. Bukovec u Jablunkova | - Jilm v Bukovci (Hraničář)           |
| k.ú. Hrádek               | - Hradecká lípa                       |
| k.ú. Hřčava               | - Buk na Husově Grúni                 |
|                           | - Dub letní na Hřčavě                 |
|                           | - Skupina stromů v Hřčavě             |
| k.ú. Jablunkov            | - Lípy u kapličky na Vitališově       |
| k.ú. Mosty u Jablunkova   | - Klen v Mostech u Jablunkova         |
|                           | - Duby červené v Mostech u Jablunkova |
|                           | - Lípy v Mostech                      |
| k.ú. Návsí                | - Lípa malolistá v Návsí              |
| k.ú. Písečná u Jablunkova | - Lípy u kapličky na Lazech           |
| k.ú. Písek u Jablunkova   | - Lípa malolistá a jasan v Písku      |

### 1.4. Ochrana přírody a krajiny

#### S – Strengths Silné stránky

- zabezpečená legislativní ochrana části území ORP Jablunkov v kategorii zvláště chráněných území a Natura 2000
- velký počet prvků územního systému ekologické stability (ÚSES) je stávajících a také funkčních (regionálních, nadregionálních biokoridorů a biocenter)
- na území je vymezena rezerva pro koridor velkých šelem v Beskydách
- atraktivní prostředí a pestrá struktura kulturní krajiny stimulující cestovní ruch
- Krajina s výraznými přírodními a krajinnými hodnotami, lokalitami výskytu zvláště chráněných druhů rostlin a živočichů s národním významem
- Poměrně zachovalý krajinný ráz převážné části rozlohy SO ORP Jablunkov

#### W – Weaknesses Slabé stránky

- násilná úprava vodních toků – toky ztrácí svůj přírodní charakter
- násilné scelování pozemků – pozůstatek z minulosti, velkou část území tvoří rozsáhlé plochy zemědělské půdy
- nedostatečné prostorové členění formou drobných krajinnotvorných struktur s trvalou vegetací (remízky, meze) v místech scelených pozemků

**O – Opportunities Příležitosti**

- realizace prvků ÚSES v zemědělsky využívaných plochách
- revitalizace a dle možností zpřírodnění vodních toků (potoků a říček)
- zvýšit podíl drobných vodních ploch v území – účel zadržet vodu v krajině
- vrátit krajině původní členitost, realizovat staré historicky dané cesty, remízky, meze a vytvořit základ pro harmonickou krajinu s vyšší biodiverzitou
- Možnost rozšíření regionálních prvků o tři biokoridory podle „krajského generelu ÚSES“

**T – Threats Hrozby**

- Rostoucí tlak na výstavbu v přírodně cenných územích či v jejich těsné blízkosti
- Znehodnocení přírody a krajiny nevhodným vymezením ploch pro novou zástavbu (zástavba pohledových horizontů apod.)
- Podpora zalesňování pasek palouků a luk
- Násilné vyrovnávání přirozených linií toků

**NPR Mionší**



# ÚZEMNĚ ANALYTICKÉ PODKLADY OBCE S ROZŠÍŘENOU PŮSOBNOSTÍ JABLUNKOV

ČÁST II. - ROZBOR UDRŽITELNÉHO ROZVOJE ÚZEMÍ

AKTUALIZACE 2010

## 1.5. zemědělsky půdní fond a pozemky určené k plnění funkcí lesa

### a1) Zemědělský půdní fond

	výměra ha	podíl na výměře v kat. území %
<b>Bocanovice</b>		
výměra kat. území	377	100
zemědělské pozemky	180	48
orná půda	50	13
trvalé travní porosty	118	31
<b>Bukovec</b>		
výměra kat. území	1706	100
zemědělské pozemky	640	37
orná půda	102	6
trvalé travní porosty	508	30
<b>Dolní Lomná</b>		
výměra kat. území	2704	100
zemědělské pozemky	434	16
orná půda	26	1
trvalé travní porosty	390	14
<b>Horní Lomná</b>		
výměra kat. území	2466	100
zemědělské pozemky	255	10
orná půda	7	-
trvalé travní porosty	245	10
<b>Hrádek</b>		
výměra kat. území	979	100
zemědělské pozemky	346	35
orná půda	188	19
trvalé travní porosty	127	13
<b>Hrčava</b>		
výměra kat. území	288	100
zemědělské pozemky	16	6
orná půda	82	28
trvalé travní porosty	102	35
<b>Jablunkov</b>		
výměra kat. území	1039	100
zemědělské pozemky	628	60
orná půda	201	19
trvalé travní porosty	347	33
<b>Milíkov</b>		
výměra kat. území	915	100
zemědělské pozemky	506	55
orná půda	140	15
trvalé travní porosty	332	36
<b>Mosty u Jablunkova</b>		
výměra kat. území	3396	100
zemědělské pozemky	1050	31
orná půda	382	11
trvalé travní porosty	609	18
<b>Návsí u Jablunkova</b>		
výměra kat. území	1964	100
zemědělské pozemky	844	43
orná půda	262	13
trvalé travní porosty	486	25
<b>Písečná</b>		
výměra kat. území	236	100

# ÚZEMNĚ ANALYTICKÉ PODKLADY OBCE S ROZŠÍŘENOU PŮSOBNOSTÍ JABLUNKOV

## ČÁST II. - ROZBOR UDRŽITELNÉHO ROZVOJE ÚZEMÍ

AKTUALIZACE 2010

zemědělské pozemky	180	76
orná půda	31	13
trvalé travní porosty	134	57
<b>Písek</b>		
výměra kat. území	1546	100
zemědělské pozemky	577	37
orná půda	134	9
trvalé travní porosty	408	26

### b.1 Lesní pozemky:

obec	výměra ha	podíl na výměře v kat. území %
<b>Bocanovice</b>		
výměra kat. území	377	100
lesní pozemky	147	39
<b>Bukovec</b>		
výměra kat. území	1706	100
lesní pozemky	923	55
<b>Dolní Lomná</b>		
výměra kat. území	2704	100
lesní pozemky	2113	78
<b>Horní Lomná</b>		
výměra kat. území	2466	100
lesní pozemky	2129	86
<b>Hrádek</b>		
výměra kat. území	979	100
lesní pozemky	555	57
<b>Hrčava</b>		
výměra kat. území	288	100
lesní pozemky	168	58
<b>Jablunkov</b>		
výměra kat. území	1039	100
lesní pozemky	174	17
<b>Milíkov</b>		
výměra kat. území	915	100
lesní pozemky	300	32
<b>Mosty u Jablunkova</b>		
výměra kat. území	3396	100
lesní pozemky	2095	61
<b>Návsí</b>		
výměra kat. území	1964	100
lesní pozemky	909	46
<b>Písečná</b>		
výměra kat. území	236	100
lesní pozemky	33	14
<b>Písek</b>		
výměra kat. území	1546	100
lesní pozemky	874	56

# ÚZEMNĚ ANALYTICKÉ PODKLADY OBCE S ROZŠÍŘENOU PŮSOBNOSTÍ JABLUNKOV

## ČÁST II. - ROZBOR UDRŽITELNÉHO ROZVOJE ÚZEMÍ

AKTUALIZACE 2010

V převážné části řešeného území převažují půdy v nejhorší kvalitě, ve třídě ochrany IV a V. V obcích Bocanovice, Jablunkov, Milíkov, Písečná výrazně převažují zemědělské pozemky nad lesními v obcích Bukovec, Hrádek, Hřčava, Mosty u Jablunkova, Návsí, Písek je podíl ZPF a LP na celkové výměře obce přibližně stejný a v obcích Horní Lomná a Dolní Lomná převažují pozemky lesní.

### Zařazení do zemědělských výrobních oblastí:

**H1 Horská dobrá**, převažuje horský výrobní typ s průměrnou svažítostí – katastrální území Bocanovice, Jablunkov a Písečná.

**H2 Horská horší**, převažuje horský výrobní typ s větší svažítostí – katastrální území Bukovec, Dolní Lomná, Horní Lomná, Hřčava, Hrádek, Milíkov, Mosty u Jablunkova, Návsí u Jablunkova a Písek.

### Kategorizace lesů

**Lesy zvláštního určení** jsou lesy, v nichž jiný důležitý veřejný zájem vyžaduje odlišný způsob hospodaření. Jedná se o lesy podle § 8 zákona č.289/1995 Sb., o lesích a o změně a doplnění některých zákonů (lesní zákon).

Lesy zvláštního určení v jednotlivých katastrálních územích :

32f – lesy potřebné pro zachování biologické různorodosti - jedná se o větší lesní celky v severní části katastrálního území Dolní Lomná, lesy při hranici katastrálního území Horní Lomná a Dolní Lomná, větší lesní celky v jihovýchodní a jihozápadní části katastrálního území Mosty u Jablunkova, lesní celek v jižní části katastrálního území Bukovec a většina lesních porostů v katastrálním území Hřčava.

Část lesních pozemků je ve vlastnictví měst, obcí a soukromých vlastníků, pro které platí Osnovy hospodaření na lesních pozemcích. Kategorizaci lesů těchto vlastníků nutno doplnit při zpracování jednotlivých územních plánů.

**Lesy hospodářské** - jedná se o lesy podle § 9 zákona č.289/1995 Sb., o lesích a o změně a doplnění některých zákonů (lesní zákon) – lesy které nejsou zařazeny v kategorii lesů ochranných nebo lesů zvláštního určení

Je to převážná část lesů v řešeném území.

### Věková a druhová skladba

Věková a druhová skladba se značně liší v různých částech území správního obvodu ORP Jablunkov. Převažujícím porostním typem je smrk. Příměsí jsou dub, olše, lípa, habr, buk, jasan, modřín, javor klen, borovice.

**1.5. zemědělsky půdní fond a pozemky určené k plnění funkcí lesa**

**S – Strengths Silné stránky**

- Zemědělská půda tvoří 40% z celkové rozlohy ORP Jablunkov
- Přírodní podmínky vhodné pro ekologické zemědělství – zejména pro pastevectví a horský chov
- Nadprůměrně vysoké (v rámci ČR) zastoupení trvalých travních porostů (absolutně, relativně – ve vztahu k celkové výměře i výměře zemědělské půdy)
- Tradice zemědělského obhospodařování půdy i v méně příznivých podmínkách společně s koncepčním přístupem nových podnikatelů v zemědělství
- Podmínky vhodné pro rozvoj agroturistiky a s tím spojené zemědělské produkce
- Poměrně dobrý zdravotní stav lesů a jejich dosti vysoká ekologická hodnota
- Lesní pozemky tvoří 51% z celkové rozlohy ORP Jablunkov

**W – Weaknesses Slabé stránky**

- Podprůměrné investice do půdy za účelem zlepšení půdní úrodnosti, zejména závlahy
- Vysoký podíl ploch pro zemědělskou produkci v horských polohách
- Zemědělská půda, která je obdělávána ve velkých plochách je náchylnější k větrné a vodní erozi

**O – Opportunities Příležitosti**

- Realizace pozemkových úprav k uskutečňování obnovy a tvorby krajiny, zvýšení její ekologické stability a retenční schopnosti
- Možnost využití objektů vhodných pro zemědělskou výrobu v současné době pro účely zemědělské výroby nevyužívaných
- Polyfunkční využití ZPF - rozvoj agroturistiky – perspektivní formy přírodě blízkého způsobu hospodaření a zemědělského využívání krajiny
- Zvýšit podíl lesních porostů v zemědělsky využívaných plochách, zejména v polohách ohrožených erozi a sesuvy – (remízky, aleje kolem polních cest)

**T – Threats Hrozby**

- Pokračování úbytku zemědělské půdy, zejména v důsledku výstavby a zalesňování
- pokračování nevyužívání zemědělské půdy k zemědělské produkci – nárůst ploch víceletých úhorů a postagrárních lad
- Absence údržby drenážních systémů (meliorace – odvodnění) s následkem trvalého zamokřování některých zemědělských ploch
- Odliv obyvatelstva (zejména mladých lidí) ze zemědělství a lesnictví do městských oblastí mimo SO ORP Jablunkov
- Zvýšený výskyt extrémních situací v důsledku vodní eroze

Eroze půdy



### 1.6. Veřejná dopravní a technická infrastruktura

Současný stav veřejné dopravní a technické infrastruktury na území správního obvodu ORPJablunkov můžeme charakterizovat těmito slovy:

Silnice:

Páteřní komunikace : **silnice I/11** (Hradec Králové – Šumperk – Bruntál – Opava – Ostrava – Český Těšín – Jablunkov – st. hr.)

Silnice II třídy: **silnice II/474** - bývala I/11 v úseku Návší - Mosty u Jablunkova SR

Síť silnic III třídy: **silnice III/01144** (Bystřice – Milíkov – Bocanovice), **III/01148** (Návší – Návší, Do chalup), **III/01149** (Jablunkov – Písek – Bukovec, st.hr.), **III/01150** (Jablunkov – Písečná – Jablunkov), **III/01151** (Jablunkov – Dolní Lomná – Horní Lomná), **III/01152** (Mosty u Jablunkova, průjezdná), **III/01154** (Mosty u Jablunkova – Hrčava) a **III/01179** (st. hr. ČR/SR – Mosty u Jablunkova).

Železniční doprava:

Směrem sever (Hrádek) jih (hranice SR) přes obce Hrádek, Návší, Jablunkov, Bocanovice, Dolní Lomná, Mosty u Jablunkova prochází významný železniční tah č. 320 Bohumín – Čadca (Slovensko), který je součástí III. Železničního koridoru.

Autobusová doprava:

Obsluha regionu je mimo železniční dopravu zajištěna i autobusovou dopravou.

Vodní doprava:

Na území ORP se v současné době nenachází zařízení vodní cesty. V politice územního rozvoje ČR 2008 je vymezen koridor pro rozvojový záměr vodní dopravy VD4 Odra-Váh s termínem prověření do konce roku 2010.

Zásobování plynem - kromě obce Hrčava jsou všechny obce ORP více či méně zplynofikovány

Zásobování pitnou vodou - v současné době má převážná část obcí ORP Jablunkov vybudovány vodovodní řády a vodojemy ve správách jednotlivých obcí. SMVaK zásobuje pouze část obce Jablunkov, Návší a Hrádek.

Kanalizace –kanalizace je částečně provedena v obcích Jablunkov, Návší, Horní Lomná, Dolní Lomná, Písek, Mosty u Jablunkova, Hrádek a v současné době se provádí v rámci projektu „Revitalizace Olše“ odkanalizování obcí , které jsou v projektu zahrnuty.

### 1.6. Veřejná dopravní a technická infrastruktura

#### S – Strengths Silné stránky

- Velká část území je dobře napojena na hlavní republikový dopravní systém (komunikace I/11 a III. Železniční koridor)
- V obcích Mosty u Jablunkova, Jablunkov, Návsí je dokončen obchvat a v současné době probíhá stavba průtahu Hrádkem (silnice I/11)
- Dokončuje se stavba železničního koridoru Bystrice nad Olší – st. Hranice ČR a SR
- Na území ORP Jablunkov v obci Milíkov je vymezena vzletová a přistávací dráha pro lehká letadla (zemědělské a lesnické účely)
- Hustá síť turistických a cyklistických tras
- Kapacita vodních zdrojů ať využíváných nebo výhledových je dostatečná – není potřeba vodu na území ORP Jablunkov přivádět
- V současné době se provádí v rámci projektu „Revitalizace Olše“ odkanalizování obcí, které jsou v projektu zahrnuty.
- Vysoká míra plynofikace, kromě Hrčavy

#### W – Weaknesses Slabé stránky

- Hlasní silniční tah silnice I/11 řešen jako průtah Hrádkem
- Velká hluková zátěž sídel kolem obchvatu
- Nedostatečná kapacita parkovacích a odstavných ploch jak pro osobní auta tak nákladní vozidla
- Nedostatečné využití železnice pro nákladní dopravu, v celém území ORP není řešena železniční rychlíková stanice.
- Dosud nepřipravená dostatečná cyklistická infrastruktura, většina úseků je vedena společně s motorovou dopravou bez zásadnější vzájemné segregace (tah na Horní Lomnou, hranice SR a hranice PL)
- Nutnost lepšího propojení obce Hrčava s trojkovou obcí Jablunkov.
- Zvyšující se využívání osobní automobilové dopravy na úkor využívání hromadné dopravy
- Absence sjezdu z komunikace I/11 na části obchvatu do obce Mosty u Jablunkova
- Nevyhovující napojení silnice III/01149 (Jablunkov, Písek Bukovec) na silnici II/474 v Jablunkově.
- Malý počet zdrojů pitné vody z hlubinných vrtů (z vrtů jsou zásobovány obce např. Bocanovice, Jablunkov) povrchové zdroje pitné vody (ostatní obce ORP)
- Část obcí má vybudovanou kanalizační síť částečně (centrum Jablunkova, Písku, Mostů u Jablunkova, Hrádku, Návsí, Horní Lomné)
- V obcích Bocanovice, Bukovec, Dolní Lomná, Hrčava, Milíkov, Písečná–neexistuje kanalizace s řádným čištěním odpadních vod
-

**O – Opportunities Příležitosti**

- Navrhnout řešení napojení silnice III/01149 (Jablunkov, Písek Bukovec) na silnici II/474 v Jablunkově pro plynulost a bezpečnost dopravy
- Navrhnout a dobudovat protihluková opatření kolem obchvatu ( zelené bariéry příp. protihlukové stěny)
- V rámci ÚP obcí navrhnout dostatečnou kapacitu odstavných ploch
- Využít jako rychlíkovou stanici ŽSt. obec Mosty u Jablunkova (hraniční obec) případně Návsí a dořešit parkovací plochy u ŽSt.
- Vybudovat dopravní spojení obce Hřčava s obcí ORP III typu Jablunkov
- Dobudovat v obcích systém kanalizačních sítí a ČOV
- Podzemní zdroje pitné vody (vrty) využít pro posílení stávajících vodojemů
- Realizovat sjezd z komunikace I/11 v obci Mosty u Jablunkova dle územního plánu
- Realizovat lanovku na Skalku ( dle VÚC Beskydy y ÚP Mosty u Jablunkova)
- Zvážit využití vymezené vzletové a přistávací dráhy v obci Milíkov

**T – Threats Hrozby**

- Dopravní zácpy a nebezpečný provoz na kolizní křižovatce napojení silnice III/01149 (Jablunkov, Písek Bukovec) na silnici II/474 v Jablunkově
- Zhoršení životního prostředí a pohody bydlení při neřešení protihlukových opatření kolem obchvatu
- Rušení železničních spojů , špatná návaznost autobusové a žel dopravy – důsledek přetěžování silniční dopravy.
- Nedostatečná četnost spojů na Slovensko, úplná absence rychlíkové stanice v celém ORP- zvýšení automobilové dopravy
- Přejít na tuhá paliva – vyšší emise, zhoršování ŽP
- Střety navrhovaných záměrů (lanovka, komunikační propojení Bukovce a Hřčavy, dílčí přeložky silnic III. třídy) se zájmy ochrany přírody budou komplikovat jejich realizaci
- Nedostatečná segregace cyklistické dopravy zvýšené riziko střetů, nedostatek souvisejících služeb a vybavenosti - nízká atraktivita a omezené využívání

### 1.7. Sociodemografické podmínky

Současný stav sociodemografických podmínek na území správního obvodu obce s rozšířenou působností (SO ORP) Jablunkov můžeme charakterizovat těmito body:

Počet obyvatel na celém území ORP Jablunkov měl v období let 2000 – 2007 mírně klesající tendenci od roku 2007 mírně stoupá, avšak nedosáhl úrovně let 1997-2000.

- z hlediska věkové struktury nejsou výraznější odklony od krajského rozložení jednotlivých věkových skupin obyvatelstva; ve SO ORP Jablunkov má obyvatelstvo tendenci stárnout demografické stárnutí je zřetelným vývojovým trendem;

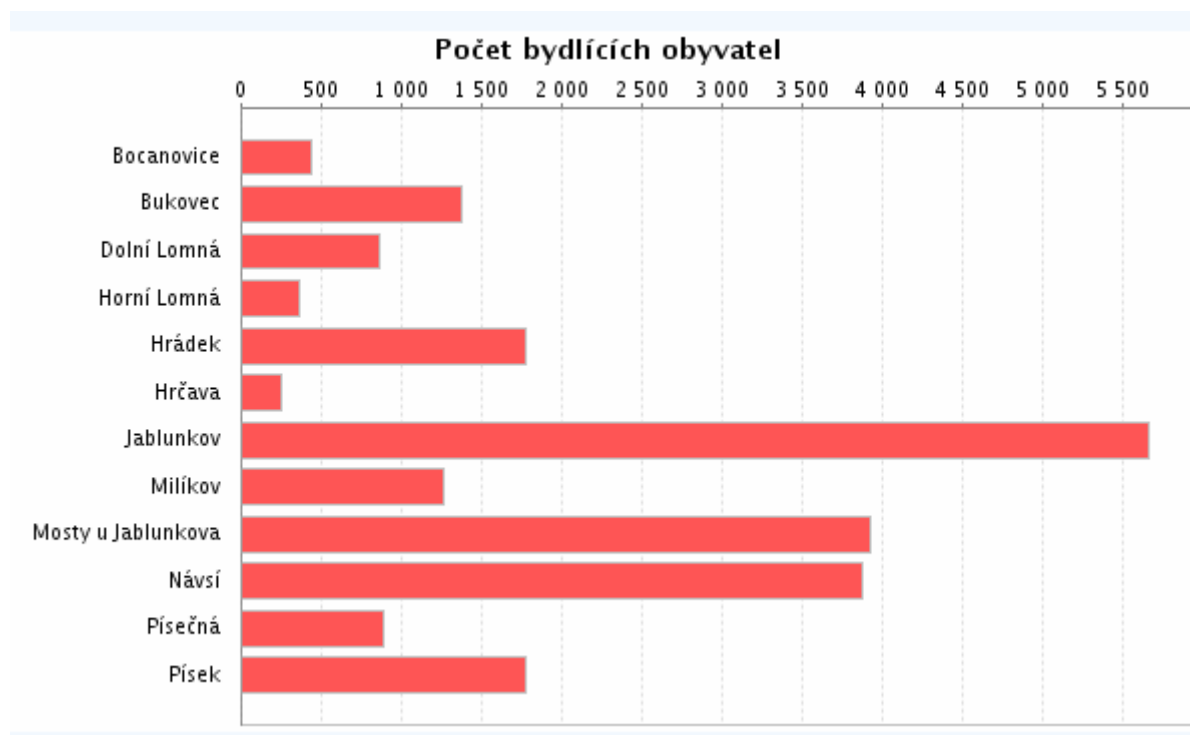
Největší podíl obyvatel nad 65 let mají obce Mostry u Jablunkova(16%), nejnižší Písek a Bukovec (11.7%) pro celý SO ORP 14.2%

Největší podíl obyvatel ve věku 0-14 let mají obce Bukovec (18%), Dolní Lomná (16,6%), nejnižší pak Hřčava (13,8%) pro celý SO ORP je údaj 15.6%

- počet narozených dětí měl klesající tendenci v letech 1998-2005 od roku 2006 však počet narozených dětí stoupá

- dochází k migraci obyvatel za prací, hlavně mladí aktivní občané

- míra nezaměstnanosti ve srovnání s ostatními ORP Moravskoslezského kraje je příznivější ohroženy jsou obce Hřčava, a Horní Lomná kde míra nezaměstnanosti dosahuje 14,2% resp. 19,5 %



### 1.7. Sociodemografické podmínky

#### S – Strengths Silné stránky

- Poměrně stabilní počet obyvatel za posledních 20 let.
- Příznivá věková struktura obyvatel v SO ORP Jablunkov jako celku
- Nadprůměrná soudržnost obyvatel obcí (národnostní integrace obyvatel, rozsáhlá spolková činnost v obcích, vznik a fungování řady místních iniciativ)
- Vyrovnaná sídelní struktura, ve správním obvodu ORP Jablunkov nejsou velké rozdíly v hustotě obyvatel, nevyskytují se sídelní útvary s velkou koncentrací obyvatel kromě menších částí středu obcí ( sídliště Jablunkov, střed Návsí, Hrádku)

#### W – Weaknesses Slabé stránky

- Stárnutí obyvatel ve správním obvodě ORP celku.
- Saldo migrace obyvatel je nepříznivý na celém území ORP hlavně v obci Mosty u Jablunkova, Dolní Lomná, Jablunkov. – odchod vzdělaných obyvatel hlavně za prací . Mladí občané se nevracejí zpět ze škol.
- Přesto, že na území ORP bylo postaveno dostatek bytů a rodinných domů počet obyvatel stagnuje.
- Využívání objektů druhého bydlení, chaty a chalupy pro trvalé bydlení

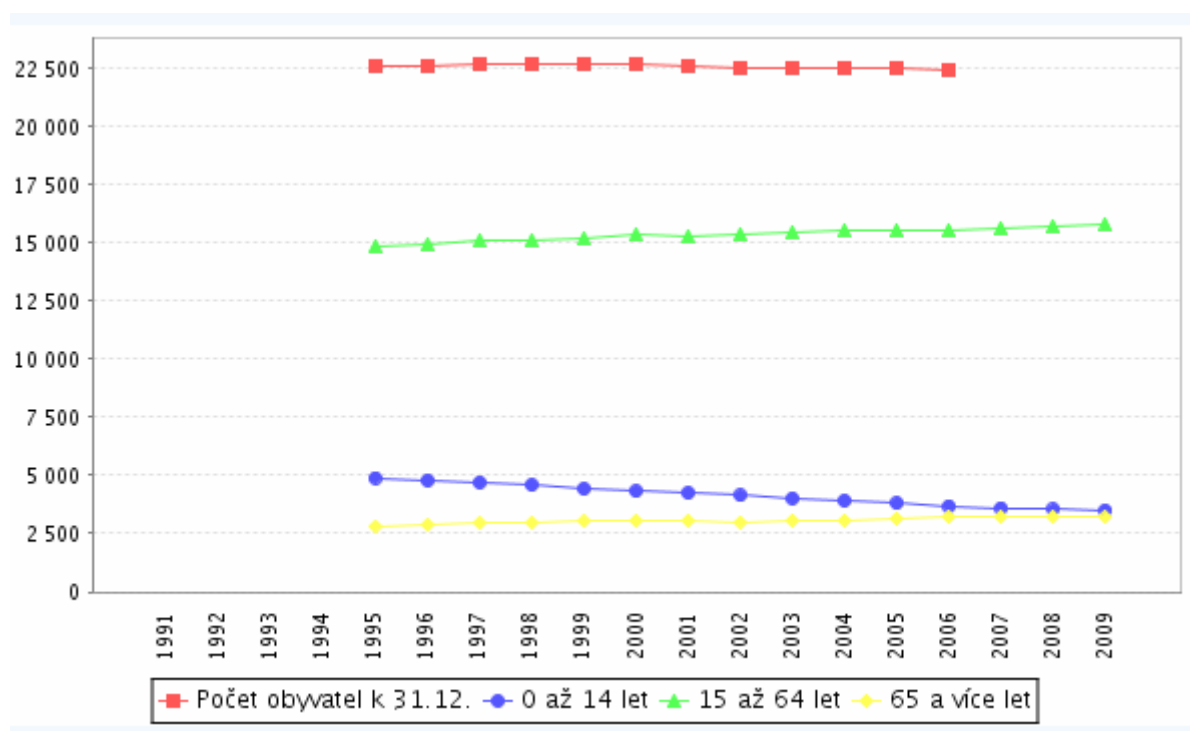
#### O – Opportunities Příležitosti

- Podpora místních kulturních akcí, tradic a zachování identity obcí
- Tradice, rozvoj sportu a turismu, stabilita – lákadla pro migrační přírůstek
- Vymezení vhodných ploch pro bydlení s dobrým napojením na komunikační síť a technickou infrastrukturou – nárůst migrace do obcí hlavně v obcích s největší poptávkou po stavebních pozemcích – Jablunkov, Návsí, Mosty u Jablunkova, Hrádek

### T – Threats Hrozby

- Využívání objektů druhého bydlení, chaty a chalupy pro trvalé bydlení – hlavně v důchodovém věku – stárnutí obyvatel
- Nižší mzdová úroveň oproti republikovému průměru promítající se do snížení soudržnosti obyvatel území
- Depopulační trendy jsou ohroženy, zejména v obci Hrčava (nedostatečná dostupnost) a Horní Lomná (stavební omezení kvůli vodárenské nádrži Horní Lomná)

### Počet obyvatel - vývoj



### **1.8. Bydlení**

Současný stav bydlení na území správního obvodu obce s rozšířenou působností (SO ORP) Jablunkov můžeme charakterizovat těmito body:

- Jablunkov je relativně slabším centrem sídelních útvarů mikroregionu – to je dáno výskytem dalších silných středisek Třinec, Český Těšín.
- Nová bytová výstavba se soustřeďuje hlavně v obcích s dobrou dostupností (Hrádek, Návsí, Písečná) nejméně se staví v obcích Hřava a Horní Lomná. Na celém území SO ORP Jablunkov řeší obyvatelé bytovou situaci hlavně stavebními úpravami stávajících bytů a RD
- Malý výskyt bytového fondu nízké III. a IV. kategorie, pouze v okrajových částech obcí a v populačně menších obcích.
- Druhé bydlení se stává výraznější a to nejen v rekreačních oblastech, ale i využíváním bytového fondu jak starších objektů, tak i výstavbou nových menších RD. (Dolní Lomná, Mosty u Jablunkova, Horní Lomná)

### **1.8. Bydlení**

#### **S – Strengths Silné stránky**

- Svěbytné, silné a dostatečné velké obce
- Velký podíl přírodního zázemí pro obyvatele, nepříliš narušená ekologická stabilita, relativně dobrá čistota ovzduší
- Velký zájem o bydlení hlavně v obcích s dobrým dopravním napojením ( Hrádek, Návsí, Písečná, Dolní Lomná)

#### **W –Weaknesses Slabé stránky**

- omezená nabídka připravených stavebních pozemků a volných ploch vhodných pro stavbu rodinných domů v jednotlivých obcích
- hluk a znečištěné ovzduší z průjezdu dopravy (Hrádek) a v sídlech v bezprostřední blízkosti kolem trasy obchvatu I/11 ( Jablunkov, Návsí, Dolní Lomná, Mosty u Jablunkova)
- Nízká intenzita nové výstavby a obcích Horní Lomná a Hřava
- Nedostatek parkovacích míst hlavně v okolí sídlišť a bydlení panelákového typu (Jablunkov, Návsí)

**O – Opportunities Příležitosti**

- V předstihu v projektové přípravě nových ploch pro bydlení pamatovat na občanskou vybavenost zpracovat studie zastavění na plochách určených v ÚP k prověření
- Doplnovat občanskou vybavenost do stávajících monofunkčních obytných ploch
- Nabídka bydlení zejména v rekreačních atraktivních obcích

**T – Threats Hrozby**

- Neřešení problémů spojených se stárnutím obyvatel, jejich potřebu bydlení (absence objektů domovů s pečovatelskou službou, domovů důchodců a domů klidného stáří) -( obce Písek, Bukovec, Milíkov, Písečná, Návší)
- Chybějící technická infrastruktura na pozemcích určených ÚP pro bydlení
- Nárůst objektů druhého bydlení v nových RD, tím se zvyšuje bytový fond, ale nedochází k nárůstu trvale bydlících obyvatel . Obcím se zvyšují náklady na obsluhu území, odvoz odpadů, údržba komunikací.

Část sídliště Jablunkov, rozptýlená zástavba i panelové domy



### 1.9. Rekrece

Současný stav rekreace na území správního obvodu obce s rozšířenou působností (SO ORP) Jablunkov můžeme charakterizovat těmito body:

- Oblast SO ORP Jablunkov patří do teristického regionu Moravskoslezské Beskydy, Těšínské Beskydy. V celorepublikovém měřítku je to oblast charakteristická místní kulturou, specifickým jazykem, ukázkou dochované lidové architektury.
- Z hlediska přírodního bohatství se na území vyskytuje velké množství chráněných území, a přírodních rezervací
- Území ORP vykazuje jisté potencionální atraktivity : kultura lidových slavností, gastronomie.
- Území OPR Jablunkov je protkáno celou řadou cyklotras, běžeckých tras a hustou sítí turistických značených chodníků, vystatují se zde areály zimních sportů, naopak nedostatek vodních ploch a koupališť
- Z hlediska trvale udržitelnosti území je výhodné podporovat primární infrastrukturu cestovního ruchu určených primárně pro místní komunitu – sportoviště, koupaliště, hřiště, malé sportovní haly apod.
- Nabízí se využití umístění SO ORP jako příhraniční oblasti vklíněné mezi Polsko a Slovensko. Využití vlakového dopravního spojení se Slovenskem ( možnost rychlíkové stanice)

### 1.9.Rekreace

#### S – Strenghts Silné stránky

- Přírodní zázemí celého SO ORP Jablunkov
- Estetická hodnota členité krajiny s citlivým zasazením sídel,
- Lidová architektura, tradice, zvyky a specifický jazyk
- Hustá síť turistických tras a cyklostezek
- Dostatečné množství lyžařských středisek a běžeckých tras
- Výhodou pro rozvoj cestovního ruchu je dobrá dopravní poloha (hlavní komunikační tahy) a sousedství států Polsko a Slovensko
- Velký počet rekreačních objektů jak hromadné tak i rodinné rekreace

#### W –Wiaknesses Slabé stránky

- absence přirozených vodních ploch, koupališť a zařízení pro letní aktivity, větší zařízení pro letní aktivitu je pouze - Areál Mosty u Jablunkova
- kolize cyklostezek se silniční dopravou
- málo kulturních památek z hlediska krajského a hlavně z celorepublikového pohledu
- ve spektru možnosti rekreačního ubytování chybí kempy a tábořiště
- rozvoj rekreace se střetává se zájmy ochrany přírody

**O – Opportunities Příležitosti**

- realizace lanovky na Skalku v souladu s VÚC Beskydy a ÚP Mosty u Jablunkova
- doplnit zařízení pro nové druhy sportů – plážový volejbal, cyklotrial, in-line brusle, dráha pro čtyřkolky, pointbool
- modernizace stávajících sportovišť – umělé dráhy, hřiště, zázemí pro hygienu – umývárny, WC
- pro turismus zviditelnit a propagovat regionální specifika šance ( Mosty u Jablunkova, Bukovec), lidová architektura (Hrčava, Horní a dolní Lomná, Bukovec),
- snaha o zpřístupnění některých chat a horských hotelů pro automobilovou dopravu s omezením
- podporovat agroturistiku, hippoturistiku
- Realizace veřejných tábořišť a kempů

**T – Threats Hrozby**

- možné znehodnocení přírody vlivem nekontrolovatelného rozvoje cestovního ruchu – čtyřkolky, terénní vozy, táboření
- špatné sněhové podmínky omezují potenciál zimní rekreace (podporovat rozvoj systému zasněžování stávajících areálů)
- střet některých sportovních aktivit a nových lokalit pro sport s ochránci přírody

Zimní rekreace Bukovec



Letní aktivity - SKI areál Mosty u Jablunkova



Za folklórem Dolní Lomná, Jablunkov



### 1.10.Hospodářské podmínky

Současný stav hospodářských podmínek na území správního obvodu obce s rozšířenou působností (SO ORP) Jablunkov můžeme charakterizovat těmito body:

- SO ORP Jablunkov zaujímá geografickou polohu v nejvýchodnější části České republiky a ze severu sousedí s Polskem , z jihu se Slovenskem. Z hlediska vztahů k průmyslové Ostravska, Karvinska a Třinecka jde spíše o periferní oblast.
- Je nutno konstatovat, že území ORP Jablunkov je z hlediska hospodářských podmínek homogenní a spadá k ORP Třinec a dále ORP Český Těšín
- Velký podíl ekonomicky aktivních pracujících vyjíždí za prací mimo území ORP Jablunkov. Aktivní pracující jsou na území ORP převážně z řad pracujících ve službách, správě a zemědělství.
- Průměrná nezaměstnanost ORP Jablunkov je 8,72% největší nezaměstnanost je v obcích Horní Lomná ( 19,5%) a Hřčava (14,28) naopak nejmenší v obcích Hrádek (6,8%) a Mosty u Jablunkova (7,8%)
- 

### 1.10.Hospodářské podmínky

#### S – Strengths Silné stránky

- Zvýšený zájem obcí a měst v regionu na řešení hospodářských problémů území a zejména vysoké nezaměstnanosti
- Geografická poloha na rozvojové ose na pomezí tří států, potenciální zintenzivnění česko-polsko-slovenských vztahů (širší vazby na osu Nošovice-Žilina)
- Přírodní předpoklady území pro rekreaci, existence tradičního místního průmyslu a řemesel v návaznosti na zdroje pracovních sil, existence ploch pro lokalizaci průmyslové výroby a služeb

#### W –Weaknesses Slabé stránky

- Omezení vyplývající z okrajové polohy u státních hranic a ze stavu dopravní infrastruktury SO ORP Jablunkov, omezená dopravní dostupnost a okrajová poloha některých obcí (Hřčava, Horní Lomná)
- Existence ekonomicky problémových oblastí v přilehlém území Polska a nevyužitý či omezený potenciál a zájem o přeshraniční spolupráci
- Setrvačnost vytvořené struktury a rozmístění obyvatelstva a osídlení (sídelní

struktura), hospodářství, průmyslu a infrastruktury

- Vysoká míra nezaměstnanosti (ve srovnání s ČR i ostatními okresy MSK kraje) – související s dalšími slabými stránkami (strukturální deformace, vzdělanostní struktura obyvatelstva, vysoký podíl sociálně nekooperativních obyvatel, nízká podnikatelská aktivita)
- Pokles relativní úrovně mezd vzhledem k jiným regionům po r. 1990
- Nízké daňové příjmy, zejména nejmenších obcí
- Velká závislost na jedné průmyslové aglomeraci (Třinecko)

### O – Opportunities Příležitosti

- Do nově vymezených ploch přilákat investory, podporovat podnikatele působící v regionu
- Využití širší polohy regionu k posilování přeshraniční spolupráce se Slovenskem a Polskem, mezinárodních hospodářských vazeb
- Rozvoj podpůrných výrobních aktivit pro blízké výrobní závody v ČR i SR a PR
- Využití místních přírodních zdrojů a předpokladů SO ORP Jablunkov pro podnikání
- Příprava pozemků pro podnikání ve vybraných dopravně dobře dostupných lokalitách a s ohledem na jejich nejlepší možné využití (při dodržení zásad urbanistické ekonomie a posílení soudržnosti obyvatel obce a při využití podpůrných dotačních titulů
- Zvýšení pracovních míst rozvojem cestovního ruchu turismu , podpora agroturistiky
- Realizace lanovky na Skalku
- Podpora ekologického zemědělského hospodaření.

### T – Threats Hrozby

- Odliv mozků a ekonomicky aktivních mladých obyvatel do velkých center mimo okolní ORP (Praha, Brno, Olomouc, Ostrava)
- Proces stárnutí obyvatel
-

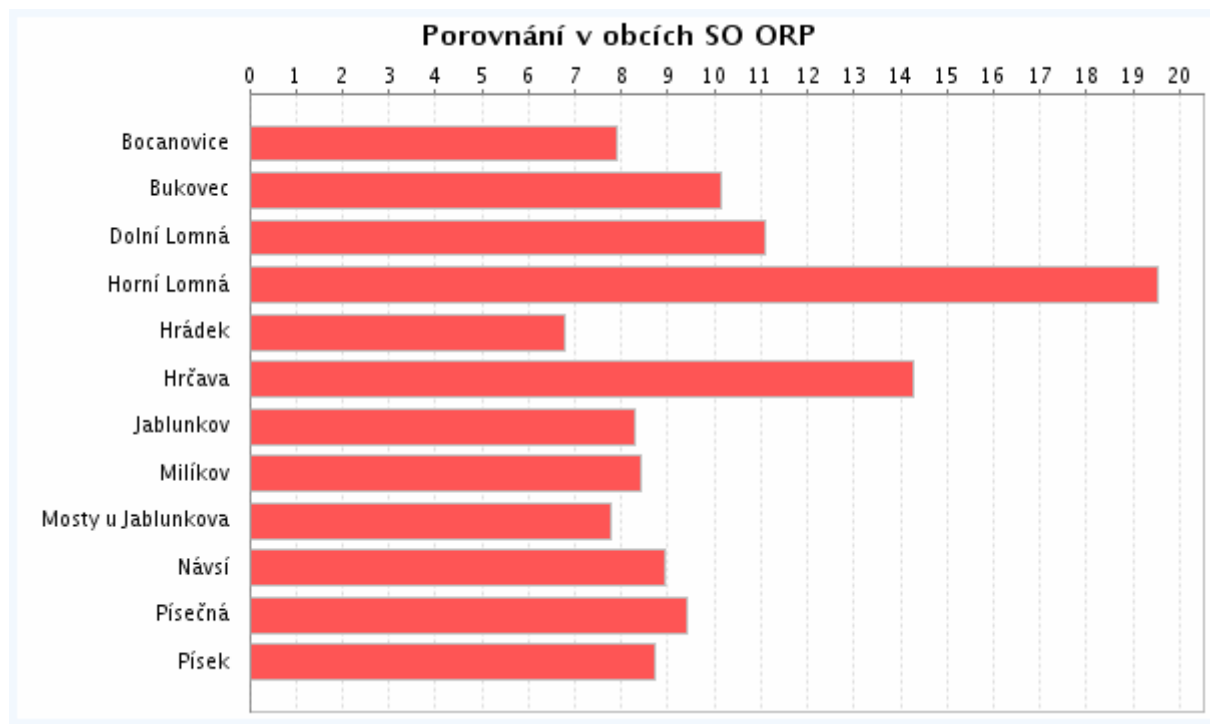
# ÚZEMNĚ ANALYTICKÉ PODKLADY OBCE S ROZŠÍŘENOU PŮSOBNOSTÍ JABLUNKOV

## ČÁST II. - ROZBOR UDRŽITELNÉHO ROZVOJE ÚZEMÍ

AKTUALIZACE 2010

### Míra registrované nezaměstnanosti (%)

Obec	nejčerstvější údaje (viz pozn.)
SO ORP - Jablunkov	8,726573763
obec Bocanovice	7,894736842
Bukovec	10,135135135
Dolní Lomná	11,082474227
Horní Lomná	19,526627219
Hrádek	6,77764566
Hrčava	14,285714286
Jablunkov	8,303118202
Milíkov	8,400646204
Mosty u Jablunkova	7,786429366
Návsí	8,94828588
Písečná	9,428571429
Písek	8,720930233



### 2. Vyhodnocení vyváženosti udržitelného rozvoje území

#### Definice udržitelného rozvoje v území :

Udržitelný rozvoj má tři rozměry - ekonomický, sociální a environmentální.

Z **ekonomického hlediska** jde o udržitelný hospodářský rozvoj, spojený s rostoucími příjmy obyvatel.

**Sociální rozvoj** obsahuje potřebu důstojného života a rozvoje lidské osobnosti, zdraví, vzdělání, sociálního uznání, spravedlnosti, soudržnosti a rozvoje kultury. Toho lze dosáhnout dobrým fungováním rodiny, obcí, občanské společnosti a veřejných institucí.

**Environmentální rozměr** představuje nutnost zachovat dlouhodobě na přijatelné úrovni statky a služby, které lidské společnosti poskytuje příroda. Ty zahrnují energii, suroviny, prostor, kapacitu absorbovat odpady a zdravé podmínky pro život lidí.

Všechny tři rozměry - pilíře rozvoje - se vzájemně ovlivňují.

**Vyváženost** znamená, že žádný z těchto pilířů nelze v dlouhodobém časovém horizontu upřednostňovat. Upřednostnění ekonomického rozvoje zpravidla způsobuje přetížení využití území, nárůst objemu odpadů a dopravní problémy.

Tak například přílišný rozvoj turistických oblastí může vést až k jejich znehodnocení a následnému kolapsu. Upřednostnění sociálního rozvoje může ohrozit konkurenceschopnost v tvrdé ekonomické soutěži mezi regiony. Upřednostnění environmentálních hledisek, například v přehnaně ochranném přístupu k území, může způsobit ekonomické umrtvení, spojené s vylidňováním a stagnací regionu. V krátkodobém časovém horizontu je možno přijímat operativní opatření, upřednostňující některý z faktorů pro řešení naléhavých ekonomických, sociálních či ekologických problémů. Vždy je však nutno zvažovat dlouhodobé důsledky těchto opatření.

Udržitelný rozvoj svými cíli přesahuje do budoucnosti minimálně o jednu generaci.

Vyváženost rozvoje v území lze zajišťovat dvěma způsoby:

– „**nápravným**“ **způsobem**, jehož podstatou je (často nákladné) odstraňování škod, způsobených ekonomickým rozvojem

– „**proaktivním**“ **způsobem**, jehož podstatou je vzájemná integrace a koordinace cílů, takže ke škodám vůbec nedochází.

Ideální je takový přístup, při kterém se jednotlivé faktory (ekonomický, sociální a environmentální) vzájemně posilují.

Znehodnocení území má zpravidla dlouhodobé důsledky.

Průmět do území umožňuje územní koordinaci jednotlivých záměrů i koordinaci sektorových politik na lokální, regionální i národní úrovni. Proto má územní hledisko pro prosazování principů udržitelného rozvoje mimořádný význam.

#### 2.1.a. Vyhodnocení vnějších vlivů.

Největší slabou stránkou s logickým zařazením až mezi indikátory ohrožující udržitelný rozvoj je poloha území ORP Jablunkov vzhledem k celé České republice.

ORP Jablunkov sice leží na hlavním komunikačním spojení východ – západ, je však nevýhodnějším regionem ČR.

ORP Jablunkov leží na rozvojové ose OS13 Ostrava – Třinec – hranice ČR/SR (Čadca) republikového významu.

Je to dáno geomorfologickou polohou a tvarem území, které tvoří výběžek vklíněný mezi Polské republiky a Slovensko. Na západní straně tvoří přirozenou bariéru hřeben Moravskoslezských Beskyd.

Nejsilnější urbanistické vazby jsou na urbanizační ose Ostrava – Frýdek-Místek - Český Těšín - Třinec - Jablunkov. Menší význam má urbanizační osa Bohumín – Český Těšín, Třinec – Jablunkov. Ostatní vazby jsou již méně významné a mají spíše lokální význam. Jde zejména o vazby na významná města na území Polské republiky (PR) a Slovensko.

Dopravní spojení Jablunkovska se značnou částí Moravskoslezského kraje je dáno hlavním tahem silnice I/11 a železniční trati 320.

Pro rozšíření dalších vazeb s Polskými regiony (rozvoj obchodu, služeb, podnikání i kulturního a společenského života) bude limitující návaznost a srovnatelná kvalita dopravního spojení.

Obecné možnosti spolupráce s PR jsou založeny především na ekonomické výhodnosti spolupráce. Pro sousední polské regiony (okresy) je charakteristická podobná cenová i výdělková úroveň, ekonomické.

Rozšíření vazeb spolupráce se Slovenskem bude záviset na srovnatelnosti ekonomické situace a nabídky práce. Vzhledem k tomu, že oblast Kysuc byla dlouhodobě závislá na pracovních příležitostech v České republice a je to oblast s vysokou mírou nezaměstnanosti, nejeví se tato spolupráce reálnou.

Z hlediska udržitelnosti rozvoje řešeného území lze vztahy se sousedními regiony zařadit mezi příležitosti.

Otevření hranic, společný trh umožní zcela volný tok zboží, hospodářskou spolupráci a pohyb pracovní síly mezi regiony.

### 2.1.b. Udržitelný rozvoj SO ORP Jablunkov

Tento dokument vychází z toho, že udržitelný je ten, který závisí především na třech základních pilířích:

- Na stabilním sociálním prostředí
- Na zdravém životním prostředí
- Na kvalitním hospodářském prostředí

Abychom mohli stav sledovaného území vyhodnotit, musíme definovat cíle, kterých je nutno z těchto tří pohledů dosáhnout. Kterým směrem se toto území chce a může nadále vyvíjet. Tyto nastavené cíle jsou konfrontovány se stávající situací. Z těchto informací vyplynou na závěr doporučení, kterými problémy se zabývat v územně plánovacích dokumentacích (viz kapitola 3).

#### **Cíle rozvoje území z hlediska sociálního a hospodářského prostředí:**

Žádoucím cílem z hlediska územně chápané sociální a hospodářské vyváženosti je zachování alespoň částečné socioekonomické svébytnosti regionu. Celá oblast bude bezpochyby jednoznačně spádovat k relativně souvisle urbanizovanému pásu v úseku Mosty u Jablunkova Jablunkov, Návsí, Hrádek kolem hlavních dopravních spojení a lze očekávat tendence posilování dalšího rozvoje SO ORP právě v tomto pásu.

Právě obce kolem silnice I/11 a železniční tratě mohou těžit z výhodné dopravní polohy

(dopravní koridor transevropských sítí).

Charakterem půjde o plošně intenzivní rozvoj ekonomických aktivit, rozvoj rezidenční funkce již nemusí být nutně vázán na vymezenou sídelní osu.

Cílem je tedy důsledně sledovat roli Jablunkova jako mikroregionálního centra pro většinu jádrových obcí

V poněkud periferní pozici zůstává v severovýchodním okraji Jablunkovska obec Hřčava, a na jihozápadě obec Horní Lomná a částečně má zhoršenou dostupnost i obec Milíkov.

Obce Písek a Bukovec mají dobrou dostupnost jak do centra Jablunkov tak na Polsko.

Obecně je nutné nadále podporovat j vztahy jednotlivých obcí k centru SO ORP – Jablunkovu.

Obecně se dá říci, že potenciál území SO ORP Jablunkov leží především v hospodářském rozvoji města Jablunkov s přihlédnutím k vytváření zázemí pro obyvatele území ORP (služby, správa, pracovní příležitosti, zdravotnické zařízení, školství, kultura apod.)

### **Cíle rozvoje území z hlediska životního prostředí:**

- Rozvinutí rekreačního potenciálu Moravskoslezské Beskydy,
- Udržení přírodního charakteru

Hlavní Potenciál rozvoje je v rozvoji rekreačního využití (turistika, lyžařské areály, cyklostezky, běžecké tratě, letní sporty) např. realizace lanovky na Skalku, lázní nebo termálního koupaliště v Písku, zasněžování stávajících areálů.

## **2.2. Vyhodnocení udržitelného rozvoje území pro životní prostředí (shrnutí části 01, 02, 03, 04, 05 )**

Je nutno konstatovat, že území SO ORP Jablunkov je z hlediska životního prostředí extrémně různorodý. Pro udržitelný rozvoj území SO ORP je z hlediska životního prostředí důležité vyvažovat tyto oblasti:

### **- Rekreační využití**

Celé území SO ORP má potenciál rekreačního využití území ať již pro místní obyvatele, tak i pro návštěvníky. Území můžeme rozdělit do oblastí dle jejich nejvýznamnějšího potenciálu:

- udržování folklórních tradic, péče o lidovou architekturu
- atraktivnos území v závislosti na schopnosti dodat krajině na pestrosti.
- oblast horské turistiky
- potenciál pro pobytovou rekreaci využívající přírodního rámce oblasti Moravskoslezských Beskyd. Intenzita využívání krajiny nesmí převážit podstatu její přitažlivosti.

### **- Zájem o bydlení**

Atraktivnost bydlení v jednotlivých oblastech SO ORP závisí na dostupné a bohaté šíři občanské vybavenosti, dopravní a technické vybavenosti i kvalitních veřejných prostranství. Velké množství ploch pro bydlení v územních plánech není dle našeho názoru však reálně naplnit. Tyto plochy zabírají další volnou půdu a zároveň likvidují vnitřní potenciál obce tím, že není vyvíjen dostatečný tlak na využívání vnitřních rezerv obcí (proluky, dostavby, brownfields). Tato rozmařilost projevující se na celém území ORP „nabídkovými územními plány“, však klade vysoké nároky na veřejnou infrastrukturu, tj. na veřejné finance.

### **- Kvalita přírodního rámce**

Stejně jako v případě rekreačního využití, lze území rozdělit na tyto základní oblasti:

*Jablunkov a okolí:* atraktivnost této centrální oblasti ORP pro bydlení závisí na zlepšování

rekreačního zázemí nejbližšího okolí města.

*Obce zasahující do CHKO Beskydy:* udržení dosavadní kvality přírodního rámce závisí na vyváženosti zájmů rekreačního využití oblasti lesů na jedné straně a jejich ochrany na straně druhé.

*Území kolem hlavních komunikačních tahů (Mosty u Jablunkova, Jablunkov, Návsí, Hrádek:* z hlediska negativního dopadu na životní prostředí jsou nejvýznamnějšími hrozbami velké stavby dopravní infrastruktury – rychlostní komunikace I/11 a železniční koridor.

Jejich nezbytnost pro hospodářský rozvoj oblasti musí být vyvážena zvýšeným zájmem na zachování základních hodnot a vazeb (životního) prostředí v okolí těchto staveb.

### 2.3. Cíle rozvoje území z hlediska sociálního a hospodářského prostředí: (shrnutí části 06, 07, 08, 09, 10)

Pro udržitelný rozvoj území ORP je důležité vyvažovat tyto oblasti:

#### - Pracovní příležitosti

Při vymezování ploch pro výrobu je nutné vyvažovat nároky na posilování ekonomických aktivit na území a nároky na dopravní a technickou infrastrukturu (i s ohledem na území trasy rychlostní komunikace I/II, případně kanál Dunaj-Odra-Labe).

Je nutné nadále vyvažovat poměr nabídek ploch „na zelené louce“ a revitalizace tzv. brownfields. Krátkozraké jednosměrné spoléhání se na investice realizované „na zelených loukách“ sebou do budoucna nese riziko velkých finančních nároků ze strany obce na sanaci přehlížených brownfields.

Příležitost využít plánovaný kanál Dunaj – Odra – Labe pro hospodářský rozvoj území je potřeba vyvažovat zájmem o ekonomicky zajímavé rekreační využívání prostoru Moravskoslezských a Těšínských Beskyd.

Vyšší míra nezaměstnanosti a odliv vzdělaných lidí za prací vytvářejí riziko kumulace méně kvalitních pracovních příležitostí využívajících nízkou cenu práce. Je žádoucí podporovat prostorovou i odvětvovou diverzifikaci pracovních příležitostí podporou místních produktů a regionálně tradičních ekonomických aktivit.

Nezaměstnanost, velká vyjíždka za prací a relativní neatraktivnost některých okrajových částí SO ORP může způsobit poškození i ztrátu jedinečných sociálních vazeb v území (folklórní tradice). Je proto nutné obzvláště pro tuto oblast podporovat pracovní příležitosti, tak aby se území nestalo pouze suburbii urbanizační osy kolem hlavního železničního tahu na Slovensko a komunikační osy podél I/11.

Příležitost stavět na území ORP větrné či fotovoltaické elektrárny je v rozporu s příležitostí území rozvíjet jeho hospodářský rekreační potenciál vzhledem k zásahu do krajinného rázu území.

#### -Dojíždka za prací

Vyšší vyjíždka za prací je do jisté míry nutným projevem současné dělby práce v širším geografickém měřítku, nicméně přílišná závislost ORP na vnějších pracovních příležitostech oslabuje hospodářskou autonomii SO ORP a možnosti mobilizace vnitřních zdrojů ekonomického rozvoje.

Lze očekávat a z hlediska dopravní dostupnosti také částečně podporovat/umožňovat pracovní vyjíždku přirozeně spádujících částí SO ORP k Třinci a dále na Český Těšín a Ostravu.

Žádoucím cílem z hlediska územně chápané sociální a hospodářské vyváženosti je zachování alespoň částečné socioekonomické svébytnosti regionu. Oblast (Mosty u Jablunkova, Bocanovice, Jablunkova, Návsí a Hrádek) bude bezpochyby jednoznačně spádovat k relativně souvisle urbanizovanému pásu v úseku kolem hlavního tahu I/11 a lze

očekávat tendence posilování dalšího rozvoje SO ORP právě v tomto pásu, kde mohou právě tyto obce a okolí těžit z výhodné dopravní polohy (dopravní koridor transevropských sítí)". Ostatní obce ORP, které jsou mimo tento hlavní tah dopravního koridoru, jsou závislé na kvalitním dopravním spojení s centrem ORP Jablunkova, jedná se hlavně o obce Hřčava, Horní a Dolní Lomná, Bukovec, Písek a Písečná. Obec Milíkov a část obce Bocanovice pak je částečně dopravně spojena s územím obce Bystřice a následně s centrem ORP Třincem. Charakterem půjde o plošně intenzivní rozvoj ekonomických aktivit, rozvoj rezidenční funkce již nemusí být nutně vázán na vymezenou sídelní osu.

### 2.4. Vyhodnocení udržitelného rozvoje území pro soudržnost společenství obyvatel území (shrnutí části 06, 07, 08, 09, 10)

Pro udržitelný rozvoj území správního obvodu ORP je důležité vyvažovat tyto oblasti:

#### • Kvalita veřejné infrastruktury

Obecně: zvyšování kvality a pestrosti veřejné infrastruktury celého správního obvodu ORP je jednou z nejdůležitějších podmínek pro zachování udržitelného rozvoje sociální soudržnosti. Území správního obvodu ORP můžeme z hlediska soudržnosti rozdělit na urbanizovaný pás podél I/11 (Mosty u Jablunkova-Hrádek) a údolí řeky Olše – Bukovec, Písek a toku Lomná – Horní Lomná a Dolní Lomná.

Území kolem hlavního železničního tahu - Košickobuhomínská trať a silnice I/11 má nejlepší podmínky z hlediska veřejné infrastruktury.

Pro venkovskou oblast v oblasti Moravskoslezských a Těšínských Beskyd je nutné podporovat rozvoj drobných subcenter, které by uspokojily nároky této oblasti.

Za předpokladu rychlejšího rozvoje obcí na hlavním tahu (které jsou z hlediska územního těžištěm ORP) a tudíž tamějšího zvyšování koncentrace občanské vybavenosti, je nutné tuto tendenci vyvažovat rovnoměrnějším rozložením těchto aktivit i v jiných oblastech ORP zejména zkvalitněním dopravní infrastruktury (především veřejné hromadné dopravy- obce Hřčava, Horní Lomná, Dolní Lomná, části obcí Bukovec, Písečná Písek. Rezigance na toto vyvažování může způsobit rychlejší vylidňování území.

#### • Sociodemografické trendy

Vyšší míra nezaměstnanosti v kombinaci s demografickým stárnutím místní populace může přispívat k selektivním depopulačním trendům v částech SO ORP. Kterých? to se takto asi nedá plošně popsat, navíc region je zatím slabě migračně minusový.

SO ORP může být ohroženo jako celek postupujícími procesy demografického stárnutí (nárůst poproduktivní složky obyvatelstva) se všemi důsledky specifických nároků v oblasti sociální a lékařské péče, dopravy a spotřebních preferencí.

Upozornění: Nekoordinovaný suburbanizační proces narušující tradiční lokální sídelní a sociální strukturu. Pro bezkonfliktní sociální soudržnost se doporučuje přírůstek počtu obyvatel v obci ve výši 2% za rok (Kratochvíl 2007). To znamená, že obec s 1000 obyvateli je schopna vstřebat přírůstek cca 20 osob za rok, což odpovídá výstavbě maximálně šesti až deseti rodinných domů (bytů) za rok.

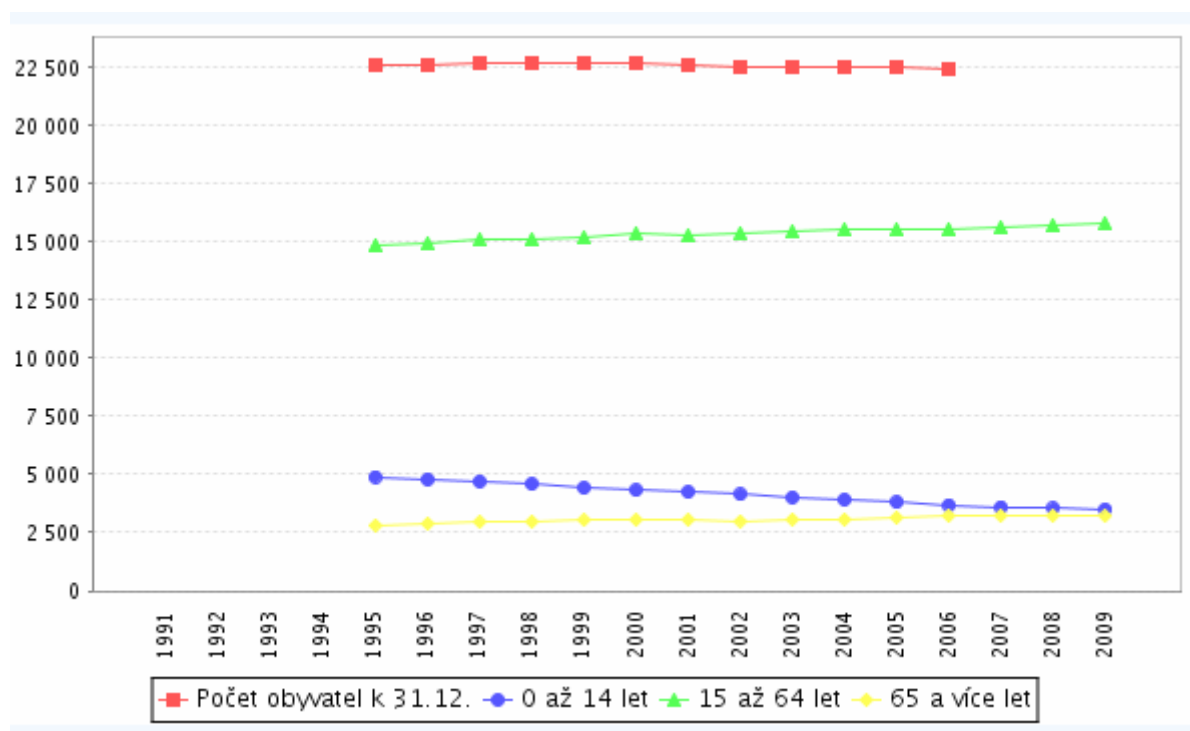
# ÚZEMNĚ ANALYTICKÉ PODKLADY OBCE S ROZŠÍŘENOU PŮSOBNOSTÍ JABLUNKOV

## ČÁST II. - ROZBOR UDRŽITELNÉHO ROZVOJE ÚZEMÍ

AKTUALIZACE 2010

Stav obyvatel ORP Jablunkov, časová řada - tabulka, graf

přepočten na území roku 2007							Území	SO ORP [1]
							Jablunkov	
	Počet obyvatel k 31.12.	v tom podle		v tom ve věku			Index stáří	
		muži	ženy	0 až 14 let	15 až 64 let	65 a více let		
1991	.	.	.	.	.	.	.	
1992	.	.	.	.	.	.	.	
1993	.	.	.	.	.	.	.	
1994	.	.	.	.	.	.	.	
1995	22 627	11 111	11 516	4 906	14 890	2 831	57,7	
1996	22 612	11 093	11 519	4 795	14 935	2 882	60,1	
1997	22 717	11 149	11 568	4 702	15 078	2 937	62,5	
1998	22 696	11 144	11 552	4 582	15 144	2 970	64,8	
1999	22 658	11 125	11 533	4 427	15 212	3 019	68,2	
2000	22 703	11 162	11 541	4 313	15 345	3 045	70,6	
2001	22 574	11 064	11 510	4 237	15 293	3 044	71,8	
2002	22 532	11 048	11 484	4 135	15 384	3 013	72,9	
2003	22 552	11 068	11 484	4 022	15 456	3 074	76,4	
2004	22 511	11 018	11 493	3 914	15 517	3 080	78,7	
2005	22 505	11 002	11 503	3 805	15 548	3 152	82,8	
2006	22 464	10 979	11 485	3 699	15 562	3 203	86,6	
2007	.	11 015	.	3 614	15 656	3 232	.	
2008	.	11 026	11 479	3 535	15 740	3 230	.	
2009	.	11 049	11 463	3 511	15 798	3 203	.	



# ÚZEMNĚ ANALYTICKÉ PODKLADY OBCE S ROZŠÍŘENOU PŮSOBNOSTÍ JABLUNKOV

## ČÁST II. - ROZBOR UDRŽITELNÉHO ROZVOJE ÚZEMÍ

AKTUALIZACE 2010

Podíl obyvatel ve věku 0 - 14 let na celkovém počtu obyvatel (%)

Obec		nejčerstvější údaje (viz pozn.)
SO ORP - Jablunkov		15,59612651
obec	Bocanovice	16,326530612
	Bukovec	18,148951555
	Dolní Lomná	16,666666667
	Horní Lomná	14,285714286
	Hrádek	15,160022459
	Hrčava	13,833992095
	Jablunkov	15,851721094
	Milíkov	15,172955975
	Mosty u Jablunkova	14,456300813
	Návsí	15,579055971
	Písečná	15,824915825
	Písek	15,804274466

Podíl obyvatel ve věku 65 let a více na celkovém počtu obyvatel (%)

Obec		nejčerstvější údaje (viz pozn.)
SO ORP - Jablunkov		14,227967306
obec	Bocanovice	13,151927438
	Bukovec	11,785972523
	Dolní Lomná	13,657407407
	Horní Lomná	14,824797844
	Hrádek	14,093206064
	Hrčava	15,81027668
	Jablunkov	14,457193292
	Milíkov	14,544025157
	Mosty u Jablunkova	16,006097561
	Návsí	14,598916688
	Písečná	12,233445567
	Písek	11,754780652

Z uvedených tabulek vyplývá, že obyvatelstvo v celém ORP nestárne, kromě obcí Mosty u Jablunkova, Hrčavy a Horní Lomné, kde obyvatelstvo mírně stárne.

# ÚZEMNĚ ANALYTICKÉ PODKLADY OBCE S ROZŠÍŘENOU PŮSOBNOSTÍ JABLUNKOV

## ČÁST II. - ROZBOR UDRŽITELNÉHO ROZVOJE ÚZEMÍ

AKTUALIZACE 2010

Obec		nejčerstvější údaje (viz pozn.)
SO ORP - Jablunkov		-24
obec	Bocanovice	9
	Bukovec	-
	Dolní Lomná	-14
	Horní Lomná	-7
	Hrádek	-8
	Hrčava	2
	Jablunkov	-13
	Milíkov	-1
	Mosty u Jablunkova	-22
	Návsí	8
	Písečná	22
	Písek	-

Největší odliv aktivních obyvatel je v obcích Mosty u Jablunkova, Dolní Lomná a Jablunkova, Největší přírůstek obyvatel naopak v obci Písečná, celkově pro oblast ORP Jablunkova je úbytek obyvatel v počtu 24.

### 2.5. Další údaje v části pro rozbor udržitelný rozvoj území RURÚ

- stabilizace osídlení ve většině obcí, národnostní integrace obyvatel, rozsáhlá spolková činnost v obcích, vznik místních iniciativ.
  - příznivý kvantitativní vývoj bydlení v období 1991-2001.
  - značná atraktivita bydlení v nejbližším okolí I/11, u druhého bydlení v obcích s vysokou rekreační atraktivitou (Dolní a Horní Lomná).
  - poměrně příznivá věková struktura obyvatel v SO ORP Jablunkov jako celku.
  - širší zájem obcí a měst v regionu na řešení hospodářských problémů území a zejména vysoké nezaměstnanosti.
  - přírodní předpoklady území pro rekreaci, částečně i zemědělství a tradiční místní průmysl, řemesla v návaznosti na zdroje a předpoklady území.
  - poloha v příhraniční oblasti umožňující poskytovat služby a rekreační využití vzájemně i pro občany sousedního státu zejména Polsko méně Slovensko
  - krajinářsky atraktivní území s možností rozvoje rekreace a cestovního ruchu (vysoký rekreační potenciál území) -zejména západní a jižní část spádového území ORP Jablunkov
  - dostatek přírodních zvláštností, kulturních a folklórních atraktivit rozmístěných po celém území regionu
  - hustá a dobře značená síť turistických stezek a cykloturistických tras po celém regionu
  - pozitivní obraz sídel (zejména Horní Lomná, Dolní Lomná, Hřčava, Bukovec aj.) s převládajícím využitím objektů lidové architektury pro chalupaření, ve kterých jsou starší a původní objekty udržované, upravované, obce si tak zachovaly původní ráz, jsou atraktivnější pro další rozvoj rekreaci a CR
  - relativně nízká produkce emisí látek znečišťujících ovzduší ve srovnání s Moravskoslezským krajem a ČR
  - dobrá imisní situace v průběhu celého roku v celém řešeném území
  - kvalitní životní prostředí, čistota ovzduší, vysoký podíl zeleně v zastavěných územích
  - kvalita pitné vody v rozhodujících vodních zdrojích
  - existence CHKO Beskydy a Evropsky významných lokalit (EVL)
  - zachovalé lesní přírodní biotopy soustavy Natura v některých částech území
  - realizace nových prvků ÚSES – zejména koridor pro velké savce
  - v některých krajinných celcích dostatek rozptýlené zeleně zvyšuje hodnoty krajinného rázu
  - dobré podmínky pro zemědělství - pastevectví, lesnickou výrobu,
  - relativně rozvinutá síť státních silnic a místních komunikací nabízející přijatelný standard plošné obsluhy
  - rozvinutá veřejná autobusová doprava
  - rozvinutá síť celostátních a regionálních železničních tratí a vleček.
  - vhodné podmínky pro rozvoj cyklistické dopravy s rekreační funkcí
  - území je plně elektrifikováno
  - zajištění služeb elektronických komunikací pomocí pevného připojení nebo mobilní komunikační sítě na většině území
  - vysoký potenciál obnovitelných zdrojů energie
- Ze silných stránek** lze vyzvednout zejména :
- stav životního prostředí
  - příznivá věková struktura obyvatel
  - předpoklady území pro rekreaci
  - existence kapacitních zdrojů pitné vody
  - přírodní hodnoty

### **3. Určení problémů k řešení v ÚPD**

#### **3. 1. Nejvýznamnější ohrožení vyplývající z rozboru jednotlivých témat pro udržitelný rozvoj území:**

- výrazný pokles počtu obyvatel některých obcí (Mosty u Jablunkova, Dolní Lomná, Jablunkov), zejména v důsledku migrace, tj. vystěhování mladých rodin za prací.
- dlouhodobě vyšší úroveň nezaměstnanosti a nižší mzdová úroveň (oproti celostátnímu průměru) se promítající do snížení soudržnosti obyvatel území - emigrace z území, pokles atraktivity území pro bydlení
- stárnutí populace, zejména v některých menších obcích.
- nízká intenzita bytové výstavby společně s poklesem počtu obyvatel u řady obcí zapříčiní snížení atraktivity pro vznik a udržení některých druhů zařízení občanské vybavenosti
- neřešení negativního vlivu zemědělských areálů na obraz obcí a krajinný ráz a vlivů areálů na životní prostředí neumožní výraznější rozvoj rekreace a cestovního ruchu, snižuje atraktivitu pro bydlení
- prohloubení dalšího chátrání památek, neinvestování do obnovy objektů, postupná degradace až po zánik (Šance Mosty u Jablunkova, starý klášter Jablunkov, lidová architektura, dřevěnice Bukovec, Hřčava, Horní Lomná)
- necitlivé zásahy do krajiny a osídlení – záměry na větrné parky, fotovoltaické elektrárny (Mosty u Jablunkova, Jablunkov)
- neprostupnost atraktivní krajiny pro rekreaci v pasteveckých oblastech - obory, oplocování pozemků – Dolní, Horní Lomná, Písečná, Návsí, Mosty u Jablunkova apod. (ohrady s elektrickými ohradníky)
- postupný návrat k pevným palivům ve venkovských oblastech regionu s následným zhoršením imisní situace díky vysokým cenám zemního plynu
- nárůst průjezdu kamionové dopravy přes plochy bydlení
- odpor obyvatel Horní Lomné k záměru výstavby vodní nádrže
- kolize záměrů na novou výstavbu a protipovodňová opatření se zájmy obce Horní Lomná
- biologický a ekologický rozpad některých lesních komplexů (druhotných smrčín v nízkých polohách)
- zvýšené riziko vodní eroze zejména ve východní a střední části řešeného území
- neřešení odstranění nevyhovujících úseků silnic z důvodu nedostatku finančních prostředků
- nebezpečí útlumu provozu železničních tratí v případě poklesu podílu veřejné osobní dopravy na dělbě přepravní práce (spoje končí v Návsí, nízká frekvence spojů na Slovensko)
- nebezpečí degradace některých oblastí, pokud nebude zajištěna dostupnost služeb a dopravní obslužnost, zejména oblast Hřčavy a část Bukovce
- očekávané zvýšení mezinárodní silniční dopravy a z toho vyplývající negativní vlivy na životní prostředí
- nebezpečí nárůstu individuální dopravy vlivem nekoordinované nabídky hromadné dopravy,
- zhoršení dopravní obslužnosti vlivem zhoršujícího se technického stavu dopravní infrastruktury
  - stárnutí populace
  - přeměna řady sídel na rekreační osady s negativními dopady do struktury občanské vybavenosti
- neřešení nezbytných protipovodňových opatření
- chybějící technická infrastruktura a příprava pozemků pro bydlení, nedostatek vlastních finančních prostředků obcí na vybudování potřebné infrastruktury

### **3.2. Problémy k řešení v ÚPD**

Zobrazeny jsou jevy, které způsobují v území v problémy jak samy o sobě, tak v souvislosti s jinými skutečnostmi.

Problémy jsou rozděleny do skupin, které odpovídají členění SWOT analýzy rozboru udržitelného rozvoje území.

## **01 Horninové prostředí a geologie (HG)**

### **Aktivní sesuvné území**

Problémy (HG):

HG-1 Aktivní plošné sesuvné území Bukovec – střet se zastavěným územím

HG-2 Aktivní plošné sesuvné území Jablunkov a Mosty u Jablunkova – střet se zastavěným i zastavitelným územím

HG-3 Aktivní plošné sesuvné území Mosty u Jablunkova – střet se zastavěným územím

HG-4 Aktivní plošné sesuvné území Jablunkov – střet se zastavěným územím i zastavitelným územím

HG-5 Aktivní plošné sesuvné území Písek u Jablunkova – střet se zastavěným územím i zastavitelným územím

HG-6 Aktivní plošné sesuvné území Hrádek a Návsí – střet se zastavěným územím i zastavitelným územím

HG-7 Aktivní plošné sesuvné území Jablunkov – střet se zastavěným územím i zastavitelným územím

HG-8 Aktivní plošné sesuvné území Návsí – střet se zastavěným územím

HG-9 Aktivní plošné sesuvné území Mosty u Jablunkova – střet se zastavěným územím i zastavitelným územím

## **02 Vodní režim (VO)**

### **Aktivní záplavové území**

#### **Záplavové území Q100**

#### **Chráněná oblast přirozené akumulace vod (CHOPAV)**

Problémy (VO):

VO-01 Střed záměrů vodárenské nádrže Horní Lomná se zastavěným územím obce Horní Lomná a Dolní Lomná

VO – Střed záplavového území Q 100 řeky Olše a Lomné a zastavěného území, týká se obcí Hrádek, Návsí, Jablunkov, Horní Lomná, Dolní Lomná, Písek u Jablunkova a Bukovec

## **03 Hygiena životního prostředí (ŽP)**

### **Zatížení zastavěného území obcí dopravou:**

- rychlostní silnice I/11 (Mosty u Jablunkova, Jablunkov, Bocanovice, Návsí, Hrádek)

- železnice (rychlostní koridor) obce – Mosty u Jablunkova, Bocanovice, Jablunkov, Návsí, Hrádek

## **04 Ochrana přírody a krajiny (PK)**

**Chráněná krajinná oblast (CHKO) Beskydy  
Nadregionální a regionální biocentrum  
Osa nadregionálního a regionálního biokoridoru**

Problémy (PK):

- PK – 1 střet nadregionálního biokoridoru se zastavěným územím
- PK – 2 střet regionálního biokoridoru se zastavěným územím
- PK – 3 střet lokálního biokoridoru se zastavěným územím a zastavitelným územím
- PK – 4 střet regionálního biocentra se zastavěným územím a zastavitelným územím
- PK – 5 střet lokálního biocentra se zastavěným územím a zastavitelným územím
- PK – 6 střet CHKO Beskydy se zastavěným územím a zastavitelným územím

## **05 Zemědělský půdní fond a pozemky urč. k plnění funkcí lesa (PF)**

**Zemědělské půdy I. a II. třídy ochrany  
Zastavitelná území obcí  
Systémově neopodstatněné vymezení zastavitelného území**

Problémy (PF):

Rozvojové plochy obcí leží z velké části na půdách I. a II. třídy ochrany.

## **06 Veřejná dopravní a technická infrastruktura (TI)**

**Silnice I. a II. třídy určené k přeložení do nových tras  
Koridor pro výhledové vedení plavebního kanálu Dunaj-Odra**

Problémy (VI):

- TI – 1 Střet koridoru pro výhledové vedení plavebního kanálu Dunaj-Odra se zastavěným územím
- TI – 2 Střet koridoru pro výhledové vedení plavebního kanálu Dunaj-Odra se železniční tratí a silnicí I. třídy

## **07 Rekreace a sport (RE)**

**Chatové kolonie ve volné krajině, kumulace rekreačních objektů na jednom místě a sezónní obývání s sebou přináší problémy s ochranou majetku, likvidací odpadních vod, atd.  
Lanová dráha – výhled**

Problémy (RE)

- RE – 1 střet lanové dráhy Skalka s el. vedením VVN 400 kV
- RE – 2 střet rekreačního areálu se ZPF půdních form I. a II. tř.

### GRAFICKÁ ČÁST ÚAP

#### Obsah výkresů

Po shromáždění všech dostupných informací o území následovalo vytvoření výkresů hodnot, limitů využití území a záměrů na změny v území dle vyhlášky č. 500/2006 Sb., které slouží jako podklad pro rozbor udržitelného rozvoje území (RURÚ) a výkresu problémů k řešení v ÚPD, který je součástí RURÚ.

Ve spolupráci s pořizovatelem byly vytvořeny legendy jednotlivých výkresů (rozsah jevů zobrazených v jednotlivých výkresech) splňující zákonné požadavky a odpovídající potřebám pořizovatele. Měřítko výkresů byly voleny tak, aby bylo možné zobrazit na nich požadované jevy.

Pro výkresy hodnot a limitů bylo zvoleno měřítko 1:10 000, pro výkresy záměrů a problémů měřítko 1:10 000.

Všem výkresům bylo kvůli jejich přehlednosti zvoleno společné „pozadí“ tvořené plochami lesů, vody a zastavěných území, významnými dopravními liniemi a hranicemi obcí a katastrálních území. Na tento společný podklad jsou pak v jednotlivých výkresech připojovány odpovídající vrstvy jednotlivých DGN souborů.

V následujícím přehledu je popsán obsah jednotlivých výkresů (je to přepis legend výkresů). U každého z jevů je v hranaté závorce uvedeno jeho číslo dle vyhlášky č. 500/2006 Sb. U výkresu problémů jsou také vyjmenovány všechny problémy v území v členění podle kapitol SWOT analýzy.

#### Výkres hodnot území

Zobrazeny jsou zde hodnoty území – areály a objekty s památkovou ochranou (příp. v jejím zájmu), další historické, architektonické a urbanistické hodnoty, přírodní a krajinářské hodnoty.

- [005] Městská památková rezervace (MPR)
  - [008] Nemovitá kulturní památka
  - [009] Ochranné pásmo nemovité kulturní památky
  - [011] Urbanisticky hodnotné území
  - [012] Region lidové architektury
  - [016] Území s archeologickými nálezy
  - [020] Významný vyhlídkový bod
  - [022] Významný krajinný prvek (VKP) registrovaný
  - [023] Významný krajinný prvek ze zákona
  - [026] Chráněná krajinná oblast (CHKO)
  - [026] I. zóna CHKO
  - [026] II. zóna CHKO
  - [026] III. zóna CHKO
  - [026] IV. zóna CHKO
  - [027] Národní přírodní rezervace (NPR)
  - [028] Přírodní rezervace (PR)
  - [029] Národní přírodní památka (NPP)
  - [030] Přírodní park
  - [031] Přírodní památka (PP)
  - [032] Památný strom
  - [034] Natura 2000 - evropsky významná lokalita
  - [034] Natura 2000 - ptačí oblast
- Podklad:
- Silnice rychlostní
  - Silnice I.třídy
  - Silnice II.třídy
  - Železniční trať rychlostní (koridory)
  - Železniční trať celostátní
  - Železniční trať regionální
  - Plochy zastavěných území
  - Plochy lesní
  - Vodní plochy a toky
  - Hranice katastru
  - Hranice obce
  - Hranice území ve správě ORP

### Výkres limitů využití území

Zobrazeny jsou zákonem stanovené limity využití území – památková ochrana, nadřazené prvky ÚSES, ochrana přírody, ochrana vodních zdrojů, záplavové území, ložiska nerostných surovin, území dotčená těžbou, sesuvná území, technická infrastruktura pro zásobování území pitnou vodou, odvádění odpadních vod, zásobování energiemi, spojové služby, dopravní infrastruktura a další omezující jevy v území. Kvůli zobrazení ve zvoleném měřítku byla ochranná pásma malých rozměrů (která jsou limitem) zobrazena vlastním jevem, kolem kterého je OP stanoveno – např. OP vodovodu je nahrazeno jeho linií, OP trafostanice je nahrazeno značkou trafostanice.

- [005] Městská památková rezervace (MPR)
- [008] Nemovitá kulturní památka
- [009] Ochranné pásmo nemovité kulturní památky
- [016] Území s archeologickými nálezy
- [021] Nadregionální biocentrum
- [021] Nadregionální biokoridor – osová část
- [021] Regionální biocentrum
- [021] Regionální biokoridor
- [022] Významný krajinný prvek (VKP) registrovaný
- [026] Chráněná krajinná oblast (CHKO)
- [026] I. zóna CHKO
- [026] II. zóna CHKO
- [026] III. zóna CHKO
- [026] IV. zóna CHKO
- [028] Přírodní rezervace (PR)
- [030] Přírodní park
- [031] Přírodní památka (PP)
- [032] Památný strom
- [034] Natura 2000 - evropsky významná lokalita
- [035] Natura 2000 - ptačí oblast
- [040] Vzdálenost 50 m od okraje lesa
- [044] OP vodního zdroje I. stupně
- [044] OP vodního zdroje II. stupně
- [044] OP vodního zdroje II.a - vnitřní, OP vodního zdroje II.b vnější
- [045] Chráněná oblast přirozené akumulace vod (CHOPAV)
- [046] Zranitelná oblast
- [050] Záplavové území stanovené Q100
- [057] Dobývací prostor (DP)
- [062] Sesuvné území
- [067] Úpravna vody
- [067] Vodojem
- [068] Dálkový vodovodní řad
- [068] Vodovodní řad skupinového vodovodu
- [069] Čistírna odpadních vod
- [070] Stoka splaškové kanalizace nadmístního významu
- [070] Páteřní stoka jednotné kanalizace
- [072] Rozvodna
- [072] Distribuční trafostanice
- [073] Venkovní vedení elektrické sítě VVN 400 kV
- [073] Venkovní vedení elektrické sítě VVN 110 kV
- [073] Venkovní vedení elektrické sítě VN 1 - 35 kV
- [073] OP elektrických vedení VVN a VN a ploch a zařízení na nich
- [073] Kabelové vedení elektrické sítě VN 1 - 35 kV
- [074] Regulační stanice plynu VTL/STL/NTL
- [075] Vysokotlaký plynovod (VTL)
- [074, 075] Bezpečnostní pásmo plynovodu a objektů na síti VVTL a VTL
- [079] Teplárna
- [079] Výtopna, kotelna
- [080] Teplovody – parovody a horkovody
- [081] Radiová stanice na radioreléové trase
- [081] Základnová stanice
- [082] Dálkový komunikační kabel
- [082] Radioreléová trasa (RRT)
- [089] Silnice rychlostní
- [090] Silnice I. třídy
- [090] Silnice II. třídy
- [090] Silnice III. třídy
- [089 - 092] OP rychlostní silnice, rychlostní místní komunikace, silnice I., II. a III. třídy

[094] Železniční trať celostátní  
[108] Území důležité pro bezpečnost a obranu státu  
[113] Hřbitov  
[113] OP hřbitova a krematoria  
[114] OP výrobního zařízení  
[114] Pozorovací zařízení ČHMÚ (pramen, vrt)  
[114] Ochranné pásmo zařízení ČHMÚ  
Podklad:  
Plochy zastavěných území  
Plochy lesní  
Vodní plochy a toky  
Hranice katastru  
Hranice obce  
Hranice území ve správě ORP  
Hranice řešeného území

### Výkres záměrů na změny v území

Zobrazeny jsou záměry z nadřazené dokumentace (ZÚR OK) a také vybrané záměry z územních plánů jednotlivých obcí – převážně návrhové a výhledové funkční plochy (větší než cca 1 ha), ale také další jevy (technická infrastruktura, lanovka, sportovní areály apod.)  
Zobrazena jsou také zastavitelná území obcí dle planých ÚP.

[021] Nadregionální biocentrum  
[021] Nadregionální biokoridor – osová část  
[021] Regionální biocentrum  
[021] Regionální biokoridor  
[021] Lokální biocentrum (funkční, nefunkční)  
[021] Lokální biokoridor (funkční, nefunkční)  
[048] Vodní nádrž  
[067] Vodojem  
[068] Dálkový vodovodní řad  
[069] Čistírna odpadních vod  
[072] Rozvodna VVN/VN  
[073] Venkovní vedení elektrické sítě VVN 110 kV  
[089] Rychlostní silnice  
[090] Silnice I.třídy  
[091] Silnice II.třídy  
[094, 095] Železniční stanice  
[096] Železniční trať vysokých rychlostí (VRT)  
[104] Vodní cesta Dunaj-Odra rezerva  
Funkční plochy (návrh, výhled-rezerva) větší než 1 ha převzaté z ÚP obcí:  
[002] Plochy výroby a skladování  
[003] Plochy občanské vybavenosti  
[003] Plochy komerčních zařízení  
[003] Plochy občanské vybavenosti – sportu  
[118] Plochy bydlení  
[118] Plochy rekreace  
[118] Plochy smíšené v centrální zóně  
[118] Plochy smíšené výrobní  
[118] Plochy vodní a vodohospodářské  
[118] Plochy pro dopravu  
[118] Plochy pro technickou infrastrukturu  
[117] Zastavitelné území  
Podklad:  
Silnice rychlostní  
Silnice I.třídy  
Silnice II.třídy  
Železniční trať celostátní  
Plochy zastavěných území  
Plochy lesní  
Vodní plochy a toky  
Hranice katastru  
Hranice obce  
Hranice území ve správě ORP  
Hranice řešeného území

### Výkres problémů k řešení v ÚPD

Zobrazeny jsou jevy, které způsobují v území problémy jak samy o sobě, tak v souvislosti s jinými skutečnostmi.

Vybraná problematická místa jsou navíc označena a popsána v legendě. Problémy jsou rozděleny do skupin, které odpovídají členění SWOT analýzy rozboru udržitelného rozvoje území.

### 01 Horninové prostředí a geologie (HG)

#### Aktivní sesuvné území

Problémy (HG):

HG-1 Aktivní plošné sesuvné území Bukovec – střet se zastavěným územím

HG-2 Aktivní plošné sesuvné území Jablunkov a Mosty u Jablunkova – střet se zastavěným i zastavitelným územím

HG-3 Aktivní plošné sesuvné území Mosty u Jablunkova – střet se zastavěným územím

HG-4 Aktivní plošné sesuvné území Jablunkov – střet se zastavěným územím i zastavitelným územím

HG-5 Aktivní plošné sesuvné území Písek u Jablunkova – střet se zastavěným územím i zastavitelným územím

HG-6 Aktivní plošné sesuvné území Hrádek a Návší – střet se zastavěným územím i zastavitelným územím

HG-7 Aktivní plošné sesuvné území Jablunkov – střet se zastavěným územím i zastavitelným územím

HG-8 Aktivní plošné sesuvné území Návší – střet se zastavěným územím

HG-9 Aktivní plošné sesuvné území Mosty u Jablunkova – střet se zastavěným územím i zastavitelným územím

### 02 Vodní režim (VO)

#### Aktivní záplavové území

#### Záplavové území Q100

#### Chráněná oblast přirozené akumulace vod (CHOPAV)

Problémy (VO):

VO-01 Střed záměru vodárenské nádrže Horní Lomná se zastavěným územím obce Horní Lomná a Dolní Lomná

VO – Střed záplavového území Q 100 řeky Olše a Lomné a zastavěného území, týká se obcí Hrádek, Návší, Jablunkov, Horní Lomná, Dolní Lomná, Písek u Jablunkova a Bukovec

### 03 Hygiena životního prostředí (ŽP)

#### Zatížení zastavěného území obcí dopravou:

- rychlostní silnice I/11 (Mosty u Jablunkova, Jablunkov, Bocanovice, Návší, Hrádek)

- železnice (rychlostní koridor) obce – Mosty u Jablunkova, Bocanovice, Jablunkov, Návší, Hrádek

### 04 Ochrana přírody a krajiny (PK)

#### Chráněná krajinná oblast (CHKO) Beskydy

#### Nadregionální a regionální biocentrum

#### Osa nadregionálního a regionálního biokoridoru

Problémy (PK):

PK – 1 střet nadregionálního biokoridoru se zastavěným územím

PK – 2 střet regionálního biokoridoru se zastavěným územím

PK – 3 střet lokálního biokoridoru se zastavěným územím a zastavitelným územím

PK – 4 střet regionálního biocentra se zastavěným územím a zastavitelným územím

PK – 5 střet lokálního biocentra se zastavěným územím a zastavitelným územím

PK – 6 střet CHKO Beskydy se zastavěným územím a zastavitelným územím

### 05 Zemědělský půdní fond a pozemky urč. k plnění funkcí lesa (PF)

#### Zemědělské půdy I. a II. třídy ochrany

#### Zastavitelná území obcí

#### Systémově neopodstatněné vymezení zastavitelného území

Problémy (PF):

Rozvojové plochy obcí leží z velké části na půdách I. a II. třídy ochrany.

**06 Veřejná dopravní a technická infrastruktura (TI)**

**Silnice I. a II. třídy určené k přeložení do nových tras**

**Koridor pro výhledové vedení plavebního kanálu Dunaj-Odra**

Problémy (VI):

TI – 1 Střet koridoru pro výhledové vedení plavebního kanálu Dunaj-Odra se zastavěným územím

TI – 2 Střet koridoru pro výhledové vedení plavebního kanálu Dunaj-Odra se železniční tratí a silnicí I. třídy

**07 Rekreace a sport (RE)**

**Chatové kolonie ve volné krajině, kumulace rekreačních objektů na**

**jednom místě a sezónní obývání s sebou přináší problémy s ochranou majetku, likvidací odpadních vod, atd.**

**Lanová dráha – výhled**

Problémy (RE)

RE – 1 střet lanové dráhy Skalka s el. vedením VVN 400 kV

RE – 2 střet rekreačního areálu se ZPF půdních form I. a II. tř.