



**Č.J.:** MEJA 397/2012

**SP. ZN.:**

Dle rozdělovníku

**VYŘIZUJE:** Ing. Petra Raabová

**TEL:**

**E-MAIL:** petra.raabova@jablunkov.cz

**DATUM:** 09.01.2012

## VEŘEJNÁ VYHLÁŠKA

### OZNÁMENÍ

#### **o projednání návrhu doplněného zadání změny č. 1 územního plánu Mosty u Jablunkova**

Městský úřad Jablunkov, odbor územního plánování a stavebního řádu jako příslušný úřad územního plánování dle ustanovení § 6 odst.1 zákona č. 183/2006 Sb., o územním plánování a stavebním řádu (dále jen „stavební zákon“), a jako pořizovatel územně plánovací dokumentace Mosty u Jablunkova na základě ust. § 6 odst.1 písm c) stavebního zákona

#### **oznamuje projednání návrhu doplněného zadání změny č.1 územního plánu Mosty u Jablunkova**

Návrh doplněného zadání změny č. 1 územního plánu Mosty u Jablunkova je zpracován podle ust. 47 odst.6 stavebního zákona a v souladu s ust. § 11 a přílohou č. 6 vyhlášky č. 500/2006 Sb., o územně analytických podkladech, územně plánovací dokumentaci a způsobu evidence územně plánovací činnosti

Návrh doplněného zadání změny č. 1 územního plánu Mosty u Jablunkova bude dle ust. § 47 odst. 2 stavebního zákona vystaven k veřejnému nahlédnutí po dobu 30 dnů ode dne vyvěšení tohoto oznámení o zahájení projednávání návrhu doplněného zadání:

1. na **Obecním úřadě v Mostech u Jablunkova, Mosty u Jablunkova č.p. 800, 739 91 Mosty u Jablunkova**
2. na **Městském úřadě Jablunkov, odboru výstavby a územního plánování, Dukelská 144, 739 91 Jablunkov**

Návrh doplněného zadání změny č. 1 územního plánu Mosty u Jablunkova bude vystaven na internetových stránkách: [http://www.jablunkov.cz/deska2/ured\\_deska.html](http://www.jablunkov.cz/deska2/ured_deska.html),  
<http://www.mostyujablunkova.cz/uredni-deska/Uredni-deska.aspx>

**ode dne 11.1. 2012 do 11.2. 2012**

Podle ust. § 47 odst.2 stavebního zákona může každý (veřejnost – občané, fyzické a právnické osoby) uplatnit své připomínky ve lhůtě do 30 dnů ode dne vyvěšení tohoto oznámení o zahájení projednávání návrhu zadání na úřední desce - tj. do 30.12. 2011.

Podle ust. §47 odst.2 stavebního zákona mohou dotčené orgány a krajský úřad do 30 dnů ode dne obdržení návrhu zadání uplatnit u pořizovatele své požadavky na obsah změny územního plánu vyplývající ze zvláštních předpisů a požadavek na vyhodnocení vlivů změny územního plánu na životní prostředí včetně jeho obsahu a rozsahu podle zvláštního předpisu.  
Ve lhůtě do 30 dnů ode dne obdržení návrhu zadání mohou uplatnit u pořizovatele své podněty i sousední obce.

**K požadavkům dotčených orgánů, krajského úřadu a k podnětům sousedních obcí nebo připomínkám uplatněným po uvedených lhůtách se nepřihlíží.**

Tato veřejná vyhláška musí být vyvěšena způsobem v místě obvyklém. Veřejná vyhláška. se zveřejní též způsobem umožňující dálkový přístup (§25 odst. 2 zákona 500/2004 Sb., správní řád).

„otisk úředního razítka“

Ing. Petra Raabová  
referentka odboru ÚPSŘ

Vyvěšeno dne: 11.1. 2012  
Sňato dne: 11.2. 2012

Toto oznámení jednotlivě obdrží:

a) dotčené orgány

Ministerstvo ŽP, odbor výkonu státní správy IX , Českých legií 5, 702 00 Ostrava 1,  
Ministerstvo dopravy ČR, nábřeží L. Svobody 12/22, 110 15 Praha 1  
Ministerstvo zemědělství ČR, pozemkový úřad, 4. května 217, 738 02 Frýdek - Místek,  
Státní úřad pro jadernou bezpečnost, Syllabova 21, 703 00 Ostrava,  
Krajský úřad MS kraje, odbor životního prostředí a zemědělství, 28. října 117, 702 18 Ostrava  
Krajský úřad MS kraje, odbor dopravy a SH, 28. října 117, 702 18 Ostrava  
HZS Moravskoslezského kraje, Územní odbor FM, Pavlíkova 2264, 738 02 Frýdek – Místek  
Krajská hygienická stanice MS kraje, územní pracoviště Frýdek - Místek, Palackého 121, 738 02 Frýdek – Místek  
Městský úřad Jablunkov, odb. ŽP, Dukelská 144, 739 91 Jablunkov  
Městský úřad Jablunkov, odb. dopravy, Dukelská 144, 739 91 Jablunkov  
Městský úřad Jablunkov, odb. ÚPSŘ – úsek pam. péče, Dukelská 144, 739 91 Jablunkov  
Vojenská ubytovací a stavební správa, Svatoplukova 84, 602 00 Brno 2  
Obvodní báňský úřad v Ostravě, Veleslavínova 18, 728 03 Ostrava 1  
Správa CHKO, Nádražní 36, Rožnov pod Radhoštěm

b) sousední obce

Obec Jablunkov, Dukelská 144, 739 91 Jablunkov  
Obec Dolní Lomná, Dolní Lomná 164, 739 91 Jablunkov  
Obec Bukovec, Bukovec 270, 739 84 Bukovec  
Obec Písek, Písek 51, 739 84 Písek u Jablunkova

Str. 2/21

MEJA 397/2012

Bankovní spojení: Česká spořitelna, a.s  
Číslo účtu: 1681984379/0800  
IČO: 00296759



Č.J.:

Internet: www.jablunkov.cz  
E-mail: posta@jablunkov.cz  
DIČ: CZ00296759

Obec Raková, Raková 140, 023 51 raková, Slovenská Republika  
Obec Svrčinovec, Svrčinovec 200, 023 12 Slovenská Republika  
Obecný úrad Čierne pri Čadci, 023 13 Slovenská Republika

- c) Krajský úrad MS kraje, odbor územního plánování, stavebního řádu a památkové péče, 28. října 117, 702 18 Ostrava
- d) Obec Mosty u Jablunkova č.p. 800, 739 91 Mosty u Jablunkova

## Doplnění zadání změny č.1 ÚP Mosty u Jablunkova

Během zpracování změny č.1 ÚP Mosty u Jablunkova došlo k chybnému označení několika ploch. K Vašemu vyjádření předkládám doplněné zadání změny č.1 ÚP Mosty u Jablunkova s odstraněním chybně označených ploch. Zařazení těchto ploch do zadání nemuselo být nově schváleno zastupitelstvem obce Mosty u Jablunkova, neboť se jedná o plochy, které byly součástí návrhu zadání schváleného zastupitelstvem dne 7.9.2011.

Původní znění návrhu zadání změny č.1 ÚP Mosty u Jablunkova bylo oznámeno veřejnou vyhláškou a vystaveno na internetových stránkách a úřední desce Jablunkova a Mostů u Jablunkova ve dnech 30.11. – 30.12.2011

Ing.Petra Raabová  
referent odboru ÚPSŘ

MOSTY U JABLUNKOVA

NÁVRH DOPNĚNÉHO ZADÁNÍ ZMĚNY Č. 1  
Určené ke schválení v zastupitelstvu

**MOSTY  
U JABLUNKOVA**



Sestavený ve smyslu § 47 odst. 1 a 2 zákona č. 183/2006 Sb.  
**o územním plánování a stavebním řádu (stavební zákon)**

a dle § 11 odst. 2 a přílohy č. 6 vyhlášky č. 500/2006 Sb.,  
**o územně analytických podkladech, územně plánovací dokumentaci a  
způsobu evidence územně plánovací činnosti**

**Obec Mosty u Jablunkova**

**Pořizovatel :**  
**MěÚ Jablunkov, odbor územního  
plánování a stavebního řádu**

.....  
Josef Szotkowski  
starosta obce

.....  
Ing. Petra Raabová  
referent odboru ÚPSŘ

## OBSAH

Úvod .....	7
A. Požadavky vyplývající z politiky územního rozvoje, územně plánovací dokumentace vydané krajem, popřípadě z dalších širších územních vztahů .....	6
B. Požadavky na řešení vyplývající z územně analytických podkladů.....	7
C. Požadavky na rozvoj území obce .....	9
D. Požadavky na plošné a prostorové uspořádání území (urbanistickou koncepci a koncepci uspořádání krajiny) .....	9
E. Požadavky na řešení veřejné infrastruktury.....	9
F. Požadavky na ochranu a rozvoj hodnot území.....	10
G. Požadavky na veřejně prospěšné stavby, veřejně prospěšná opatření a asanace .....	10
H. Další požadavky vyplývající ze zvláštních právních předpisů (např. požadavky na ochranu veřejného zdraví, civilní ochrany, obrany a bezpečnosti státu, ochrany ložisek nerostných surovin, geologické stavby území, ochrany před povodněmi a jinými rizikovými přírodními jevy).....	10
I. Požadavky a pokyny pro řešení hlavních střetů zájmů a problémů v území.....	10
J. Požadavky na vymezení zastavitelných ploch a ploch přestavby s ohledem na obnovu a rozvoj sídelní struktury a polohu obce v rozvojové oblasti nebo rozvojové ose.....	10
K. Požadavky na vymezení ploch a koridorů, ve kterých bude uloženo prověření změn jejich využití územní studií.....	10
L. Požadavky na vymezení ploch a koridorů, pro které budou podmínky pro rozhodování o změnách jejich využití stanoveny regulačním plánem .....	11
M. Požadavky na vyhodnocení vlivů územního plánu na udržitelný rozvoj území, pokud dotčený orgán ve svém stanovisku k návrhu zadání uplatnil požadavek na zpracování vyhodnocení z hlediska vlivů na životní prostředí nebo pokud nevyloučil významný vliv na evropsky významnou lokalitu či ptačí oblast.....	11
N. Případný požadavek na zpracování konceptu, včetně požadavků na zpracování variant.....	11
O. Požadavky na uspořádání obsahu konceptu a návrhu změny územního plánu a na uspořádání obsahu jejich odůvodnění s ohledem na charakter území a problémy k řešení včetně měřítek výkresů a počtu vyhotovení .....	11

## Úvod

Městský úřad Jablunkov, stavební úřad, jako úřad územního plánování podle ust. § 6 odst. 1 zákona č. 183/2006 Sb., o územním plánování a stavebním řádu, v platném znění (dále jen „stavební zákon“), je na základě ust. § 6 odst. 1 písm. c) stavebního zákona pořizovatelem územně plánovací dokumentace obce Mosty u Jablunkova.

Územně plánovací dokumentaci obce Mosty u Jablunkova tvoří územní plán obce Mosty u Jablunkova (Urbanistické společnosti, Ostrava červenec 2010). Závazná část územně plánovací dokumentace byla vyhlášena Opatřemím obecné povahy o regulativech územního rozvoje Územního plánu Mosty u Jablunkova, která nabyla účinnosti dne 7.9.2010..

Zastupitelstvo obce Mosty u Jablunkova rozhodlo dne 16.2.2011 usnesením č. 4/60 v souladu s ust. § 44 zákona č. 183/2006 Sb., o územním plánování a stavebním řádu, ve znění pozdějších předpisů a dne 20.10. 2011 požádala Obec Mosty u Jablunkova o pořízení změny č. 1 územního plánu obce Mosty u Jablunkova, spočívající v rozšíření ploch pro bydlení – viz tabulka č.1.

Rozšíření dalších ploch pro bydlení Obec Mosty u Jablunkova v dopise ze dne 1.11.2011 odůvodňuje: Obec Mosty u Jablunkova v souladu s §55 odst.3 zákona č. 183/2006 Sb., o územním plánování a stavebním řádu v platném znění zdůvodňuje požadavek na další zastavitelné plochy:

Důvodem pro pořízení změny je prověření možnosti výstavby RD z důvodu, že v územním plánu pozemky , které byly vymezeny jako zastavitelné, jsou v současnosti již z poloviny zastavěny viz Tab.č.2, nebo jsou již na ně vydány souhlasy se stavbou, stavební povolení a další žádosti se vyřizují. Ostatní pozemky, které jsou určeny k zastavění jsou nevyužitelné pro stavbu a to z důvodů svažitosti, podmáčení pozemků, ztíženého zakládání, případně jsou pozemky obestavěné jinými stavbami bez příjezdu a pod.

V obci Mosty u Jablunkova bude v budoucnu nedostatek výhledových volných ploch pro stavby..

Tab. č. 1

1	2991	U Ruzynioka
2	77/1	Vitališov
3	3671/2(ZE), 3669/1(ZE), 3671/1, 3673/1, 3674/1	U celnice
4	3806/4	Šance pod Kapličkou
5	1968/1	Očkovice
6	248/1,247/1,247/2	D.L. pod domkem
7	ZE:119/8,119/10,126/5,123/3,132,126/6,127/2, 142/3	
8	368,369	
9	1709/1	u RD
10	1710/1,2,3,1709/2	u RD
11	3786/2, 3786/1(část), 3786/3(část)	u RD kolem MK Šance
12	1124/5,1131/3,1134/2,1134/3	
13	4339, 4318, 4335/4, 4307	U domu, Pod novostavbou
14	428/1, 434/1	MK ke Smrečku
15	3800/10	Šance
16	3209/2,3206/2	Tunel
17	ZE 2441/9	
18	4146/1, (ZE)4147/3	u RD
19	622/2,621/2	

20	317/2	
21	2516/1	
22	2547,2548,2549,2553/8,9	Čupel
23	1890/11	
24	619/4,619/10	DL
25	3012/1(ZE),3004/1(ZE),3013(ZE)	
26	545/2	Lyski
27	754/2,756/1	
28	2724/2	
29	194/2,193/1,194/3,PK190/1,PK191/1	Vitališov
30	1262/1,1263/3,1263/1,4750/1	K trati pod Kopečkem
31	1890/12	Očkovice
32	1641/1	
33	1694/12	DL- hájenka
34	2141/2	Nad dvorem Kohut
35	ZE 1715	
36	KN 1640/1, PK 1640/1	k vodojemu Kawulacki,
37	624/2	

**V rámci doplnění zadání návrhu změny č.1 ÚP Mosty u Jablunkova došlo ke změnám v plochách č.3, 7, 11, 12 a 13.**

Tab. č. 2 Prostavěnost ploch

plocha číslo	katastrální území	typ plochy	poznámka	výměra v ha	zastavěno
Z 1	Mosty u Jablunkova	BI	-	0,69	
Z 2	Mosty u Jablunkova	BI	zastavěno	0,42	0,42
Z 3	Mosty u Jablunkova	BI	-	0,19	
Z 4	Mosty u Jablunkova	BI	60% zastavěno, zahrady u RD, altány pergoly	2,25	1,35
Z 5	Mosty u Jablunkova	BV	Legalizace zahrady	0,35	0,35
Z 6	Mosty u Jablunkova	BV	Již zastavěno	0,15	0,15
Z 7	Mosty u Jablunkova	BV	zahrada	0,09	0,09
Z 8	Mosty u Jablunkova	BV	Zahrada u RD bez příjezdu	0,1	0,1
Z 9	Mosty u Jablunkova	BV	-	0,21	
Z 10	Mosty u Jablunkova	BI	Stávající oplocené zahrady , oplocení a doplňující stavby	0,21	0,21
Z 11	Mosty u Jablunkova	BV	Z 60% zahrady oplocené	0,14	0,8
Z 12	Mosty u Jablunkova	BV	Stávající zahrada, altán	0,09	0,09
Z 13	Mosty u Jablunkova	BV	-	0,18	
Z 14	Mosty u Jablunkova	BI	-	0,68	
Z 15	Mosty u Jablunkova	BI	-	0,27	
Z 16	Mosty u Jablunkova	BV	-	0,23	
Z 17	Mosty u Jablunkova	BI	-	0,23	
Z 18	Mosty u Jablunkova	BI	Stávající oplocené zahrady za domy bez příjezdu	0,26	0,26
Z 19	Mosty u Jablunkova	BI	Stávající zahrada	0,07	0,07
Z 20	Mosty u Jablunkova	BI	40% stávající zahrady za domy , zbytek plochy bez příjezdu	0,34	0,34

Z 21	Mosty u Jablunkova	BV	Zahrada u RD	0,15	0,15
Z 22	Mosty u Jablunkova	BV	-	0,11	
Z 23	Mosty u Jablunkova	BI	-	0,39	
Z 24	Mosty u Jablunkova	BI	Stávající zahrady u RD	0,29	0,29
Z 25	Mosty u Jablunkova	BV	Rozestavěná stavba	0,11	0,11
Z 26	Mosty u Jablunkova	BI	½ plochy v OP dráhy) není zájem o stavby – rozšíření zahrad	1,93	0,96
Z 27	Mosty u Jablunkova	BI	Rozestavěné RD-	0,85	0,85
Z 28	Mosty u Jablunkova	BI	Celá plocha v OP dráhy,	0,31	0,31
Z 29	Mosty u Jablunkova	BV	-	0,17	
Z 30	Mosty u Jablunkova	BI	60% v OP dráhy	1,2	0,8
Z 31	Mosty u Jablunkova	BV	Rozestavěný RD	0,03	0,03
Z 32	Mosty u Jablunkova	BI	60% v OP dráhy	1,3	0,85
Z 33	Mosty u Jablunkova	BI	Rozšíření zahrady u RD bez příjezdu	0,33	0,33
Z 34	Mosty u Jablunkova	BI	60% v OP dráhy	0,56	0,34
Z 35	Mosty u Jablunkova	BI	70% v OP dráhy	0,79	0,49
Z 36	Mosty u Jablunkova	BV	-	0,3	
Z 37	Mosty u Jablunkova	BI	Rozestavěný RD	0,34	0,34
Z 38	Mosty u Jablunkova	BI	-	0,26	
Z 39	Mosty u Jablunkova	BI	Vyřizuje se UR	0,51	0,51
Z 40	Mosty u Jablunkova	BI	Zahrada HB (výběh Daňků)	0,11	0,11
Z 41	Mosty u Jablunkova	BI	-	1,16	
Z 42	Mosty u Jablunkova	BI	-	0,14	
Z 43	Mosty u Jablunkova	BI	Rozestavěný dům	1,53	1,53
Z 44	Mosty u Jablunkova	BI	-	0,32	
Z 45	Mosty u Jablunkova	BI	-	0,41	
Z 46	Mosty u Jablunkova	BI	Stávající zahrada u RD	0,18	0,18
Z 47	Mosty u Jablunkova	BI	Stávající zahrada u RD	0,18	0,18
Z 48	Mosty u Jablunkova	BI	Vyřizuje se ÚŘ	0,33	0,33
Z 49	Mosty u Jablunkova	BI	50% HB + holubník, oploceno	0,28	0,14
Z 50	Mosty u Jablunkova	BI	30% HB, 30% oploceno u RD	0,97	0,78
Z 51	Mosty u Jablunkova	BV	-	0,26	
Z 52	Mosty u Jablunkova	BV	-	0,26	
Z 53	Mosty u Jablunkova	BI	-	0,41	
Z 54	Mosty u Jablunkova	BI	-	0,65	
Z 55	Mosty u Jablunkova	BI	50% zahrada u RD	0,58	0,29
Z 56	Mosty u Jablunkova	BI	-	0,66	
Z 57	Mosty u Jablunkova	BI	-	0,29	
Z 58	Mosty u Jablunkova	BI	-	0,58	
Z 59	Mosty u Jablunkova	BI	Rozšíření zahrad za RD bez příjezdů	0,41	0,41
Z 60	Mosty u Jablunkova	BV	-	0,3	
Z 61	Mosty u Jablunkova	BV	-	0,46	
Z 62	Mosty u Jablunkova	BV	-	0,3	
Z 63	Mosty u Jablunkova	BV	Již rozestavěné RD	0,28	0,28
Z 64	Mosty u Jablunkova	BV	-	0,46	
Z 65	Mosty u Jablunkova	BV	-	0,14	
Z 66	Mosty u Jablunkova	BV	-	0,29	

<b>Z 67</b>	Mosty u Jablunkova	BV	-	0,21	
<b>Z 68</b>	Mosty u Jablunkova	BV	-	0,17	
<b>Z 69</b>	Mosty u Jablunkova	BV	-	0,91	
<b>Z 70</b>	Mosty u Jablunkova	BV	-	0,53	
<b>Z 71</b>	Mosty u Jablunkova	BV	Již rozestavěné RD	0,46	0,46
<b>Z 72</b>	Mosty u Jablunkova	BV	-	0,48	
<b>Z 73</b>	Mosty u Jablunkova	BV	-	0,75	
<b>Z 90</b>	Mosty u Jablunkova	BR	Již vydáno SP		
				<b>32,53</b>	<b>15,28</b>

#### A. Požadavky vyplývající z politiky územního rozvoje, územně plánovací dokumentace vydané krajem, popřípadě z dalších širších územních vztahů

Pro území obce Mosty u Jablunkova v části vymezené pro řešení změny č.1 územního plánu obce Mosty u Jablunkova vyplývají tyto požadavky nadřazené ÚPD:

- Respektovat závaznou část nadřazené územně plánovací dokumentace – Zásady územního rozvoje Moravskoslezského kraje ( dále jen ZÚR MS kraje ), schválené na 16. zasedání zastupitelstva MS kraje usnesením č. 16/1426 dne 22.12.2010, účinnost 4.2.2011

- a to veřejně prospěšné stavby:

D 42 I/11 Jablunkov – Mosty u Jablunkova, čtyřpruhové směrově dělené silnice I.třídy včetně MÚK, ½ profil realizován

D 165 žel.trať.č.320, Bohumín – hranice okr.Frýdek-Místek – Mosty u Jablunkova – státní hranice, modernizace III:železničního koridoru

D 191 sedačková lanovka Mosty u Jablunkova - Skalka

E8 Nošovice - Mosty u Jablunkova - Varín - souběžné vedení se stáv.trasou 400 kV

K147MB, K147H Nadregionální ÚSES – migrační koridor pro velké savce, biocentrum Mionší 123, 202, 238, 261, 571 Regionální ÚSES

- Respektovat Politiku územního rozvoje České republiky schválenou usnesením vlády ČR č. 561 dne 17.5.2006. Z dokumentu „Politika územního rozvoje České republiky“ vyplývá pro území dotčené řešením změny č. 1 územního plánu obce Mosty u Jablunkova, že řešené území spadá do Specifické oblasti Beskydy OS13, pro které platí následující kritéria a podmínky pro rozhodování o změnách v území:

- Zkvalitnění a rozvoj dopravního propojení se sousedními rozvojovými oblastmi a osami v ČR (Ostrava, Olomouc, Zlín), na Slovensku (Žilina) a v Polsku (Bielsko-Biala, Katowice).

- Zkvalitnění napojení sídel v území na silniční a železniční síť republikového a mezinárodního významu (silnice I/11, III. TŽK) a zkvalitnění dopravní obsluhy území, zejména s vazbou na specifikou oblast republikového významu SOB2 Beskydy a území Slezských Beskyd.

- Ochrana, zkvalitnění a rozvoj obytné funkce sídel a jejich rekreačního zázemí.

- Nové plochy pro bydlení vymezovat současně s plochami a koridory odpovídající veřejné infrastruktury ve vazbě na zastavěná území sídel.

- Plochy pro nové ekonomické aktivity v rámci vymezené osy vyhledávat podle těchto hlavních kritérií:

- vazba na sídla s významným rozvojovým potenciálem (Třinec, Bystřice, Jablunkov);

- existující nebo plánovaná vazba na nadřazenou síť dopravní infrastruktury;

- preference lokalit dříve zastavěných nebo nevyužívaných území (brownfields) a v prolukách stávající zástavby;

- preference lokalit mimo stanovená záplavová území (v záplavových územích jen výjimečně, ve zvláště odůvodněných případech).

- Umístění republikově významných vedení energetické infrastruktury.

- Podpora restrukturalizace ekonomiky s důrazem na modernizaci průmyslu, rozvoj služeb.

- Rozvoj cestovního ruchu a rekreace podporovat zejména v oblasti Slezských Beskyd.
- Při řešení rozvoje rekreačních středisek preferovat intenzivnější využití zastavěných částí obcí a vazbu na zastavěné a zastavitelné území sídel.
- Při umísťování nových sportovních a rekreačních zařízení zohledňovat pohledovou exponovanost lokalit a další podmínky ochrany přírodních a kulturních hodnot krajiny.
- Podpora rozvoje integrované hromadné dopravy ve vazbě na pěší dopravu a cyklodopravu.
- Podpora rozvoje turistických pěších a cyklistických tras zejména nadregionálního a mezinárodního významu.
- Nepřipustit rozšiřování stávajících a vznik nových lokalit určených pro stavby k rodinné rekreaci. Přírůstek kapacit rodinné rekreace realizovat výhradně přeměnou objektů původní zástavby na rekreační chalupy.
- Stabilizace a postupné zlepšování stavu složek životního prostředí (Třinecko).
- Zajištění prostupnosti území pro velké savce ve směru Z-V.
- Ochrana krajinného rázu a významných krajinných horizontů přiléhajících částí Moravskoslezských a Slezských Beskyd.

## **B. Požadavky na řešení vyplývající z územně analytických podkladů**

Limity vyplývající z právních předpisů a správních rozhodnutí jsou pro pořizovatele a projektanta územně plánovací dokumentace závazné, budou tedy respektovány v plném rozsahu limity převzaty ze stávajícího ÚP obce, z ÚAP a zakresleny v návrhu ÚP Mosty u Jablunkova.

Z ÚAP vyplývá z výkresu Hodnot území, že pozemky jsou v oblasti CHKO Beskydy.

Z výkresu Limitů území vyplývá, že některé pozemky dotčené změnou jsou v ochranné pásmu lesa, plynovodu, vodovodního řádu, vedení NN.

Z výkresů Problémů a Záměru nevyplývají žádné požadavky na řešení v území dotčené změnou.

Dalším podkladem pro vypracování návrhu změny č. 1 územního Mosty u Jablunkova budou případné připomínky veřejnosti, požadavky dotčených orgánů a krajského úřadu na obsah územního plánu vyplývající ze zvláštních právních předpisů a požadavek na vyhodnocení vlivů navrhované změny územního plánu na životní prostředí podle zvláštního právního předpisu (pokud bude požadováno) a dále případné podněty sousedních obcí, uplatněné při projednání návrhu zadání změny č. 1 ÚP Mosty u Jablunkova podle ust. § 47 stavebního zákona.

Limity vyplývající z právních předpisů a správních rozhodnutí jsou pro pořizovatele a projektanta územně plánovací dokumentace závazné, budou tedy respektovány v plném rozsahu a zakresleny v návrhu změny č. 1 ÚP Mosty u Jablunkova.

1. limity využití území, vyplývající z nadřazené územně plánovací dokumentace
2. limity využití území, vyplývající z právních předpisů a správních rozhodnutí :

## **OCHRANA PŘÍRODY A KRAJINY**

(podle zákona č. 114/1992 Sb., o ochraně přírody a krajiny, ve znění pozdějších předpisů a vyhlášky č. 395/1992 Sb., ve znění pozdějších předpisů)

### **obecná ochrana:**

Územní systém ekologické stability (prvky místního územního systému ekologické stability (obsažené ve schválené ÚPD Mosty u Jablunkova) : regionální biokoridory, lokální biokoridory, regionální biocentrum, lokální biocentra

### **další instituty obecné ochrany s charakterem limitu využití území :**

Registrované významné krajinné prvky a významné krajinné prvky ze zákona – lesy, vodní toky a plochy a údolní nivy a veškeré plochy lesní a krajinné zeleně i jednotlivé vzrostlé stromy

zvláštní ochrana: Národní přírodní rezervace (NPR) Mionší, Velkoplošná chráněná území, CHKO Beskydy, Natura 2000

## **OCHRANA LESA "**

(podle zákona č. 289/1995 Sb., o lesích a o změně a doplnění některých zákonů - lesní zákon, v platném znění) – pásma 50 m odstupe od kraje lesa

## **OCHRANA POZEMNÍCH A POVRCHOVÝCH VOD**

(podle zákona č. 254/2001 Sb., o vodách a o změně některých zákonů (vodní zákon), ve znění pozdějších předpisů)

Ochranná pásma (OP) místních zdrojů pitné vody, které se nacházejí na území Mosty u Jablunkova jsou zakreslena podle dostupných podkladů v platné ÚPD

- Provozní pásma pro údržbu vodních toků v šířce 8 a 6 m od břehové hrany.
- Chráněná oblast přirozené akumulace vod (CHOPAV) Beskydy vyhlášená nařízením vlády ČSR č. 40/1979 Sb. a CHOPAV Jablunkovsko vyhlášená nařízením vlády ČSR č. 10/1979 Sb.

## **OCHRANA PŘED ZÁPLAVAMI**

(podle zákona č. 254/2001 Sb., o vodách a o změně některých zákonů (vodní zákon), ve znění pozdějších předpisů, vyhlášky MŽP č. 236/2002 Sb., o způsobu a rozsahu zpracování návrhu a stanovování záplavových území, a nařízení vlády č. 116/1995 Sb., kterým se stanoví geodetické referenční systémy, státní mapová díla závazná na celém území státu a zásady jejich používání).

Záplavové území na Lomné s vymezenou aktivní zónou stanovené rozhodnutím KÚ MSK Ostrava č.j. ŽPZ/1671/03 ze dne 1.4.2003 do území obce prakticky nezasahuje.

## **OBRANA STÁTU**

(podle zákona č. 222/1999 Sb., o zajišťování obrany ČR, ve znění zákona č. 320/2002 Sb.)  
Ochranná pásma objektů důležitých pro obranu státu ani území vojenských újezdů do řešeného území nezasahují.

## **OCHRANA PAMÁTEK**

(zákon č. 20/1987 sb., o státní památkové péči v platném znění)  
V řešeném území je registrovaná kulturní památka Šance.

## **OCHRANA TECHNICKÉ INFRASTRUKTURY**

### **VODNÍ HOSPODÁŘSTVÍ**

zásobování vodou

Limitem pro řešení návrhu ÚPD obce v oblasti zásobování vodou jsou : ochranná pásma vodovod. řadů v rozsahu 1,5 m pro profily do DN 500 mm včetně (plynouce ze zákona č. 274/2001 Sb.).

odvádění a čištění odpadních vod

Limitem pro řešení návrhu ÚPD obce v oblasti odvádění a čištění odpadních vod jsou : ochranná pásma kanalizačních stok v rozsahu 1,5 m pro profily do DN 500 mm včetně (plynouce ze zákona č. 274/2001 Sb.)."

### **ENERGETIKA**

Ochranná a bezpečnostní pásma energetických zařízení (jsou stanovena zákonem č. 458/2000 Sb. resp. zákonem č. 670/2004 Sb., o podnikání a o výkonu státní správy v energetických odvětvích a o změně některých zákonů (energetický zákon)).

Ochranná a bezpečnostní pásma zařízení energetiky jsou určena k zamezení nebo zmírnění účinků případných havárií zařízení a k ochraně života, zdraví a majetku osob.

Pokud to technické a bezpečnostní podmínky umožňují a nedojde k ohrožení života, zdraví nebo bezpečnosti osob, lze zřizovat stavby v těchto pásmech pouze s předchozím písemným souhlasem fyzické či právnické osoby, která odpovídá za provoz příslušného zařízení.

zásobování elektrickou energií

Limitující prvky zařízení pro zásobování elektrickou energií tvoří ochranná pásma tras stávajících nadzemních vedení VVN a VN, včetně distribučních trafostanic napojených z nadzemní sítě VN - 22 kV.

#### ODPADY

Skládky odpadů se na území obce nenacházejí ani do něho nezasahují svými ochrannými pásmy.

#### OCHRANA DOPRAVNÍ INFRASTRUKTURY

pozemních komunikací:

V rámci dopravní infrastruktury jsou vyznačeny stávající silnice I., II., i III. třídy, dále železnice.

Limitem využití území je ochrana :

silnice II. a III. třídy a ostatní místní komunikace II. třídy – 15 m od osy vozovky nebo přilehlého jízdního pásu.

Rozhledová pole křižovek silnic a místních komunikací I. a II. třídy (dle zákona č. 13/1997 Sb., o pozemních komunikacích, ve znění pozdějších předpisů).

Drah:

ochranné pásmo (dle zák. č. 266/1994 Sb., o dráhách ve znění pozdějších předpisů)

### C. Požadavky na rozvoj území obce

#### Řešené území ÚP Mosty u Jablunkova zahrnuje katastrální území Mosty u Jablunkova

1. Rozšíření možností pro výstavbu RD, větší část pozemků určená k zástavbě je již zastavěna nebo jsou již na ně vydány souhlasy se stavbou případně stavební povolení, a další žádosti se vyřizují. Ostatní pozemky, které jsou určeny k zastavění jsou nevyužitelné pro stavbu a to z důvodů svažitosti, podmáčené pozemky, ztížené zakládání, pozemky obestavěné jinými stavbami bez příjezdů apod.

2. Do území obce mohou směřovat zájmy jednotlivých investorů z okolního regionu, částečně i zájmy realitních firem, které se zajímají o realizaci obytné výstavby. Zda však bude nová výstavba skutečně realizována, závisí na reálné dostupnosti pozemků (nabídnutí na trhu), jejich ceně, na celkové ekonomické situaci apod. Z uvedeného důvodu je doporučováno uvažovat i s výraznými plošnými rezervami pro novou obytnou zástavbu.

### D. Požadavky na plošné a prostorové uspořádání území (urbanistickou koncepci a koncepci uspořádání krajiny)

Požadavek prověřit možnost umístění nových návrhových ploch dle tab. č. 1 a v souvislosti s umístěním těchto ploch prověřit možnost změny funkčního využití území dotčeného návrhem změny č. 1 územního plánu obce Mosty u Jablunkova a to s ohledem na členění území obce na plochy s rozdílným způsobem využití dle platného územního plánu obce Mosty u Jablunkova a dále podle ust. § 3 vyhlášky č. 501/2006 Sb., o obecných požadavcích na využívání území, a s ohledem na respektování stávající urbanistické struktury obce.

1. Navrhnout nové plochy pro bytovou výstavbu – viz. tab.č. 1
2. Aktualizovat zastavěné území v souvislosti s navrženými změnami
3. Vyřešit napojení nových ploch na veřejnou infrastrukturu
4. Převzít do územního plánu vydaná a platná územní rozhodnutí a stavební povolení, zakreslit dle skutečného stavu a kolaudačních rozhodnutí v rozsahu s navrženými novými změnami
5. Další rozvoj obytné funkce soustřeďovat do ploch navazujících na zastavěné území
6. Stanovit podmínky pro využití ploch s rozdílným způsobem využití s určením převažujícího účelu využití (hlavní využití), pokud je možné stanovit, přípustného využití, nepřípustného využití, popřípadě podmíněně přípustného využití těchto ploch a stanovit podmínky prostorového uspořádání, včetně základních podmínek ochrany krajinného rázu.

## **E. Požadavky na řešení veřejné infrastruktury**

Technickou a dopravní infrastrukturu a koncepci veřejné infrastruktury oproti obsahu platného územního plánu je třeba prověřit v jednotlivých navrhovaných plochách a to : napojení na vodovodní řád, inženýrské sítě (VN, NN, plyn) a likvidaci odpadních vod.

## **F. Požadavky na ochranu a rozvoj hodnot území**

Vyhodnocení důsledků navrhovaného řešení na zemědělský půdní fond (ZPF) bude upraveno dle požadavků vyplývajících z projednání návrhu zadání změny č. 1 územního plánu obce Mosty u Jablunkova a dle zákona č. 334/1992 Sb., o ochraně zemědělského půdního fondu, ve znění pozdějších předpisů, a dle právních předpisů souvisejících.

Podmínky ochrany a tvorby životního prostředí, zdravých životních podmínek, přírodních, kulturních, historických a urbanistických hodnot území dle platného územního plánu Mosty u Jablunkova zůstanou zachovány.

## **G. Další požadavky vyplývající ze zvláštních právních předpisů (např. požadavky na ochranu veřejného zdraví, civilní ochrany, obrany a bezpečnosti státu, ochrany ložisek nerostných surovin, geolog.stavby území, ochrany před povodněmi a jinými rizikovými přírodními jevy)**

Další požadavky vyplývající ze zvláštních právních předpisů (např. požadavky na ochranu veřejného zdraví, civilní ochrany, obrany a bezpečnosti státu, ochrany ložisek nerostných surovin, geologické stavby území, ochrany před povodněmi a jinými rizikovými přírodními jevy) pro vypracování návrhu změny č. 1 územního plánu Mosty u Jablunkova vyplynou z vyjádření/stanovisek dotčených orgánů a krajského úřadu na obsah změny územního plánu vyplývajících ze zvláštních právních předpisů, uplatněné při projednání návrhu zadání změny podle ust. § 47 stavebního zákona.

## **H. Požadavky a pokyny pro řešení hlavních střetů zájmů a problémů v území**

Navrhované řešení změny č. 1 územního plánu Mosty u Jablunkova bude respektovat koncepci platného územního plánu a ochranné pásmo vedení VVN 400 kV – vzdušné, ochranné pásmo distribuční soustavy vedení VN 22 kV.

Případné požadavky na vyhodnocení důsledků navrhovaného řešení na zemědělský půdní fond a požadavky a pokyny pro řešení dalších střetů zájmů a problémů v území vyplynou z výsledků projednání návrhu zadání změny č. 1 ÚP Mosty u Jablunkova podle ust. § 47 stavebního zákona.

## **I. Požadavky na vymezení zastavitelných ploch a ploch přestavby s ohledem na obnovu a rozvoj sídelní struktury a polohu obce v rozvojové oblasti nebo rozvojové ose**

Změna č. 1 územního plánu Mosty u Jablunkova spočívá v rozšíření ploch pro bydlení o plochy, které navazují na stávající souvislou nebo rozptýlenou zástavbu a jsou již svým napojením na technickou infrastrukturu připraveny pro zástavbu a dále navržené nových ploch. Požadavky na vymezení zastavitelných ploch a ploch přestavby s ohledem na obnovu a rozvoj sídelní struktury a polohu obce v rozvojové oblasti nebo rozvojové ose nejsou řešením změny č. 1 územního plánu Mosty u Jablunkova dotčeny."

## **J. Požadavky na vymezení ploch a koridorů, ve kterých bude uloženo prověření změn jejich využití územní studií**

Požadavky na vymezení ploch a koridorů, ve kterých bude uloženo prověření změn jejich využití územní studií, nejsou řešením změny č. 1 územního plánu Mosty u Jablunkova dotčeny.

#### **K. Požadavky na vymezení ploch a koridorů, pro které budou podmínky pro rozhodování o změnách jejich využití stanoveny regulačním plánem**

Požadavky na vymezení ploch a koridorů, pro které budou podmínky pro rozhodování o změnách jejich využití stanoveny regulačním plánem, nejsou řešením změny č. 1 územního plánu Mosty u Jablunkova dotčeny.

#### **L. Požadavky na vyhodnocení vlivů územního plánu na udržitelný rozvoj území, pokud dotčený orgán ve svém stanovisku k návrhu zadání uplatnil požadavek na zpracování vyhodnocení z hlediska vlivů na životní prostředí nebo pokud nevyloučil významný vliv na evropsky významnou lokalitu či ptačí oblast**

Požadavek na vyhodnocení vlivů navrhované změny č. 1 územního plánu Mosty u Jablunkova na udržitelný rozvoj území vyplyne z projednání návrhu zadání změny č. 1 územního plánu Mosty u Jablunkova podle ust. § 47 stavebního zákona, pokud dotčený orgán ve svém stanovisku k návrhu zadání uplatní požadavek na posouzení územního plánu z hlediska vlivů na životní prostředí (zákon č. 214/1992 Sb., ve znění pozdějších předpisů) nebo pokud dotčený orgán nevyloučí významný vliv na evropsky významnou lokalitu či ptačí oblast (zákon č. 200/2001 Sb., o posuzování vlivů na životní prostředí a o změně některých souvisejících zákonů, ve znění zákona č. 93/2004 Sb.). V takovém případě pořizovatel v návrhu zadání dále uvede požadavek na vyhodnocení vlivů na udržitelný rozvoj území.

#### **M. Případný požadavek na zpracování konceptu, včetně požadavků na zpracování variant**

Při pořizování změny č. 1 územního plánu Mosty u Jablunkova nebude zpracováván koncept změny ověřující variantní řešení.

#### **N. Požadavky na uspořádání obsahu konceptu a návrhu změny územního plánu a na uspořádání obsahu jejich odůvodnění s ohledem na charakter území a problémy k řešení včetně měřítek výkresů a počtu vyhotovení**

Změna územního plánu č. 1 bude zpracována v souladu se zákonem č. 183/2006 Sb., o územním plánování a stavebním řádu (stavební zákon), ve znění pozdějších předpisů, s jeho prováděcími vyhláškami (vyhláška č. 500/2006 Sb., o územně analytických podkladech, územně plánovací dokumentaci a způsobu evidence územně plánovací činnosti a vyhláška č. 501/2006 Sb., o obecných požadavcích na využívání území.

Předmětem změny bude řešení požadavků na rozšíření ploch pro bydlení.

Změna č. 1 územního plánu Mosty u Jablunkova bude zpracována na podkladu grafické části současně platného územního plánu Mosty u Jablunkova – pro území dotčené změnou č. 1 územního plánu Mosty u Jablunkova bude zpracována v samostatných výřezech formátu A4 příslušných výkresů (včetně legendy), nebo průsvítkou.

Dokumentace změny č. 1 územního plánu Mosty u Jablunkova bude předána v tištěné podobě a dále v digitální podobě na CD: grafická část změny č. 1 územního plánu Mosty u Jablunkova bude předána ve formátu DGN a PDF, textová část (případně vč. tabulkové části) ve formátu DOC.

#### **Počet vyhotovení dokumentace:**

A. návrh změny č. 1 ÚP obce Mosty u Jablunkova: 2 vyhotovení, v tištěné podobě;

Str. 15/21

MEJA 397/2012

Bankovní spojení: Česká spořitelna, a.s.

Číslo účtu: 1681984379/0800

IČO: 00296759



Č.J.:

Internet: [www.jablunkov.cz](http://www.jablunkov.cz)

E-mail: [posta@jablunkov.cz](mailto:posta@jablunkov.cz)

DIČ: CZ00296759

B. čistopis změny č. 1 ÚP obce Mosty u Jablunkova: 3 vyhotovení, respektive doplnění počtu vyhotovení do 3 ks, v tištěné podobě, 1 x v digitální podobě.

**Obsah územně plánovací dokumentace:**

**1) Textová část**

Úpravy nebo doplnění textu příslušných kapitol a tabulek schváleného územního plánu obce Mosty u Jablunkova (vlastní textové části i regulativů) - řešit formou dodatku k textové části, vč. regulativů, s uvedením čísel a názvů kapitol, které jsou doplňovány/upravovány, a s uvedením čísel stran, na kterých je text doplňován nebo upravován.

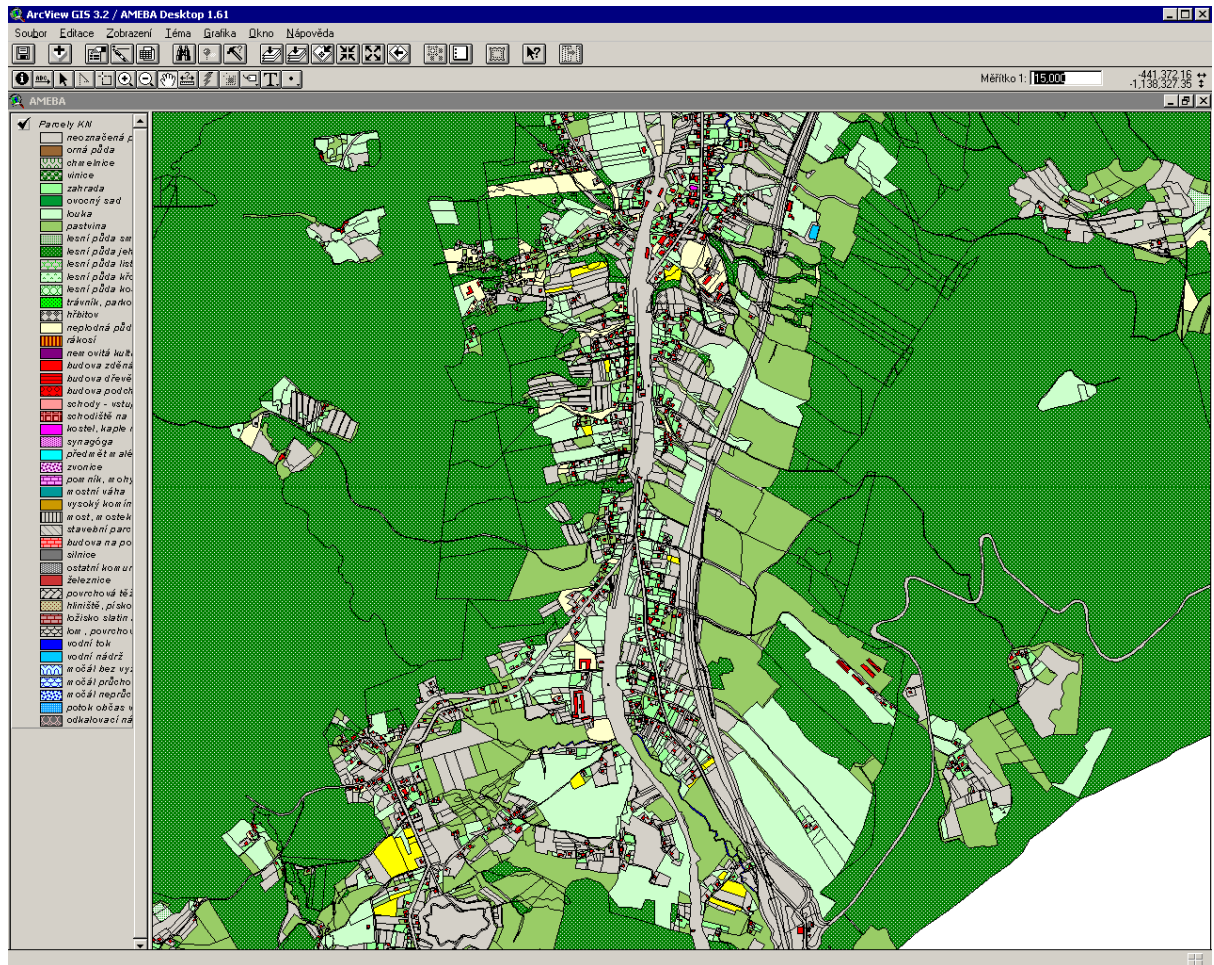
**2) Grafická část**

Pro území dotčené změnou č. 1 ÚP obce Mosty u Jablunkova budou zpracovány samostatné výřezy formátu A4 příslušných výkresů schváleného územního plánu obce Mosty u Jablunkova:

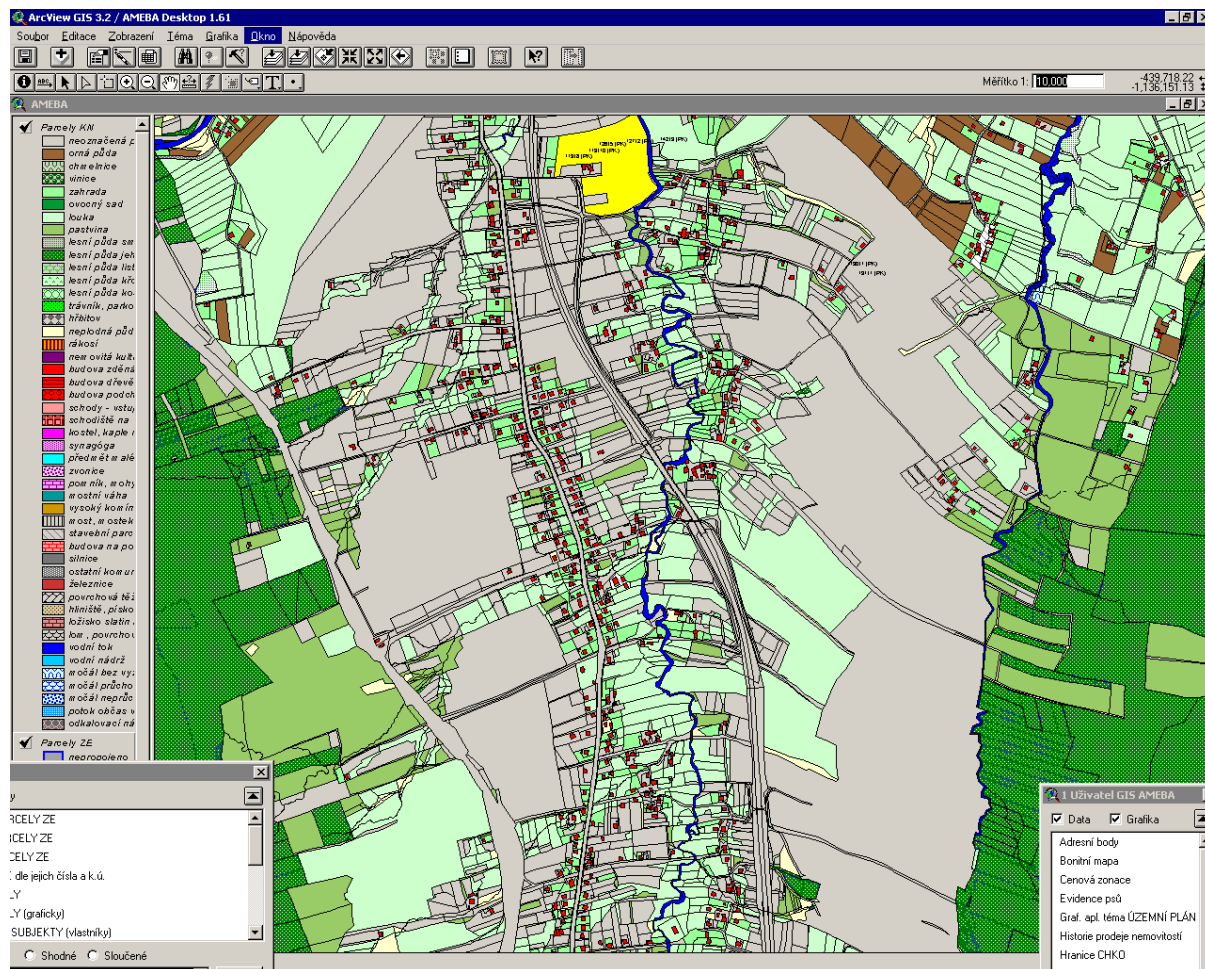
**3) Odůvodnění změny č. 1 územního plánu obce Mosty u Jablunkova**

Odůvodnění změny č. 1 územního plánu obce Mosty u Jablunkova bude zpracováno v souladu s přílohou č. 7, část II. Obsah odůvodnění územního plánu, vyhlášky č. 500/2006 Sb., o územně analytických podkladech, územně plánovací dokumentaci a způsobu evidence územně plánovací činnosti

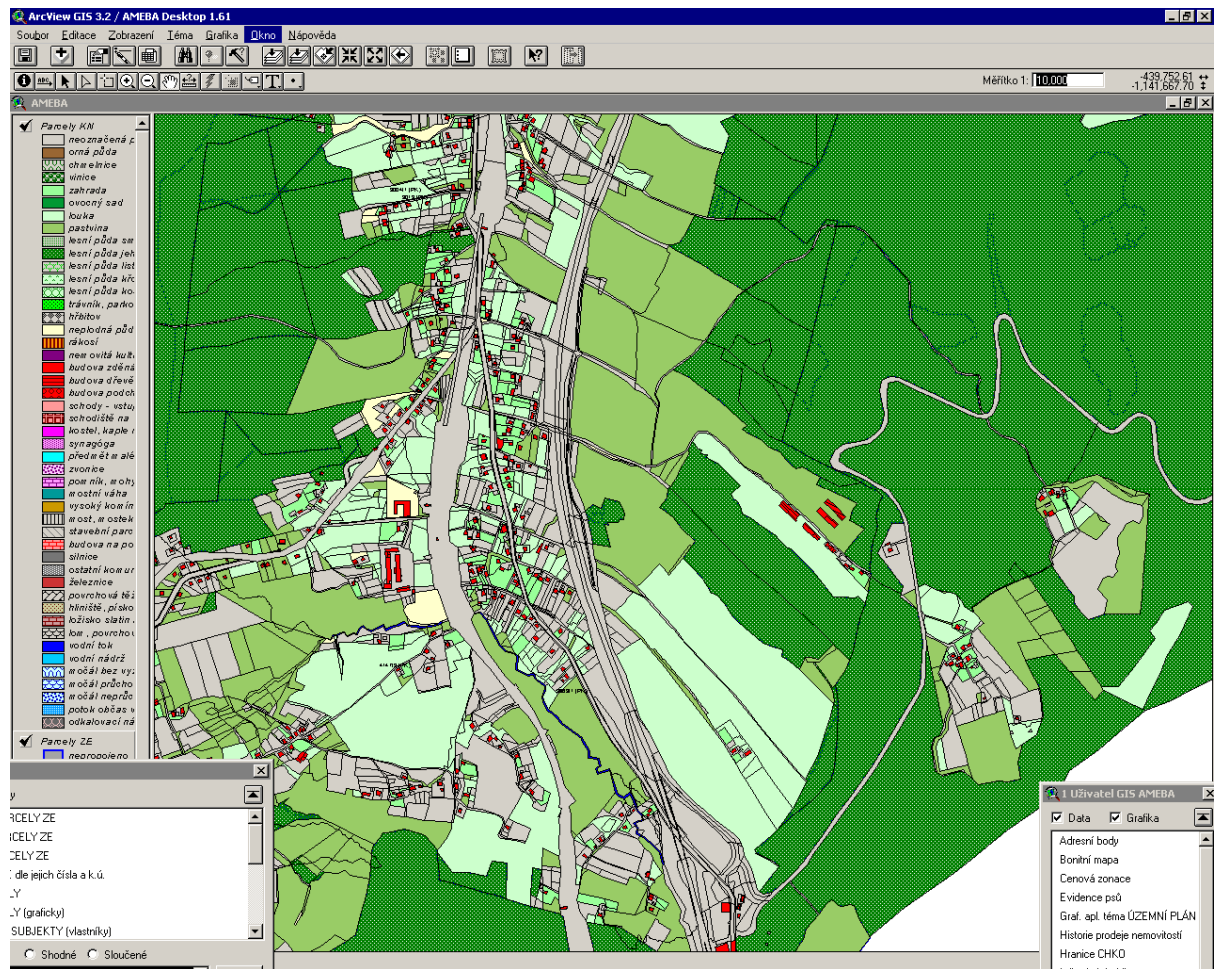




## Zaznačení ploch vymezených parc.č.PK







Str. 21/21

MEJA 397/2012

Bankovní spojení: Česká spořitelna, a.s

Číslo účtu: 1681984379/0800

IČO: 00296759



Č.J.:

Internet: [www.jablunkov.cz](http://www.jablunkov.cz)

E-mail: [posta@jablunkov.cz](mailto:posta@jablunkov.cz)

DIČ: CZ00296759