

# ÚZEMNÍ PLÁN OBCE DOLNÍ LOMNÁ



## ZMĚNA Č. 7 NÁVRH

*URČENÝ PRO SPOLEČNÉ JEDNÁNÍ*

ÚNOR 2012

**OBSAH ZMĚNY Č. 7 ÚPN OBCE DOLNÍ LOMNÁ****I. ZMĚNA Č. 7 ÚPN OBCE DOLNÍ LOMNÁ****I.A. TEXTOVÁ ČÁST** včetně doplňujících tabulek a schémat, obsahující úpravu částí:

A, B Textová a tabulková část a

**I.B. GRAFICKÁ ČÁST** – průsvitky k výřezům formátu A4 nebo A3 původních výkresů ÚPN obce Dolní Lomná:**I.B.a) Výkres základního členění území** 1 : 5 000  
*legenda + Průsvítka k výřezu FA4 nově, v rámci Změny č. 4 ÚPN obce Dolní Lomná, zpracovanému výkresu***I.B.b) Hlavní výkres** 1 : 5 000  
*legenda + průsvítka k výřezu výkresu FA4:  
1.2 Komplexní urbanistický návrh - Regulativy***II. ODŮVODNĚNÍ ZMĚNY Č. 7 ÚPN OBCE DOLNÍ LOMNÁ****II.A. TEXTOVÁ ČÁST** (včetně doplňujících tabulek a schémat)**II.B. GRAFICKÁ ČÁST****II.B.a) Koordinační výkres** 1 : 5 000  
*legenda + průsvítka k výřezu výkresu FA4:  
1.1 Komplexní urbanistický návrh – Funkční využití území***II.B.c) Výkres předpokládaných záborů půdního fondu** 1 : 5 000  
*legenda + průsvítka k výřezu výkresu FA4 nově, v rámci Změny č. 5 ÚPN obce Dolní Lomná zpracovanému výkresu, dokumentující dopad této změny na zábor zemědělského půdního fondu (ZPF) a pozemků určených k plnění funkcí lesa (PÚPFL)**Doplňující přílohy:***II.B.d1) Výkres dopravy** 1 : 5 000  
*legenda + průsvítka k výřezu výkresu FA4:  
2. Doprava***II.B.d2) Výkres technického vybavení** 1 : 5 000  
*legenda + průsvítka k výřezu výkresu FA3:  
3. Vodní hospodářství, energetika, spoje**Výkresy:***I.B.c) Výkres veřejně prospěšných staveb** – není v rámci Změny č. 7 dokumentován vzhledem k tomu, že se v rámci této změny nenavrhují veřejně prospěšné stavby.

a

**II.B.b) Výkres širších vztahů** – není v rámci Změny č. 7 dokumentován vzhledem k tomu, že se navržená změna, vzhledem ke svému rozsahu, v něm neprojeví.*Přílohy:*1.3 Komplexní urbanistický návrh Způsob zástavby, funkce pozemků 1 : 2 000,  
1.4 Komplexní urbanistický návrh Regulace zástavby 1 : 2 000,  
5. Změna funkčního využití pozemků, dotčené parcely 1 : 2 000 a  
8. Koncepce zeleně 1 : 2 000*původního ÚPN obce Dolní Lomná nejsou v rámci návrhu Změny č. 7 ÚPN obce dokumentovány, protože se v jejich obsahu navržená změna neprojeví, nebo tyto přílohy neodpovídají podrobnosti řešení územního plánu.**Příloha:*6. Vyhodnocení záboru půdy 1 : 5 000  
*byla v rámci návrhu Změny č. 5 ÚPN obce dokumentována jako nová příloha, která byla zařazena do části II. Odůvodnění jako výkres II.B.c) Výkres předpokládaných záborů půdního fondu.*

<b>Obsah textové části</b>	<b>strana:</b>
<b>I. NÁVRH (VÝROK)</b> .....	<b>1</b>
<b>I.A. NÁVRH – TEXTOVÁ ČÁST</b> .....	<b>1</b>
I.A.a) VYMEZENÍ ZASTAVĚNÉHO ÚZEMÍ .....	1
I.A.b) KONCEPCE ROZVOJE ÚZEMÍ OBCE, OCHRANY A ROZVOJE JEHO HODNOT .....	1
I.A.c) URBANISTICKÁ KONCEPCE, VČETNĚ VYMEZENÍ ZASTAVITELNÝCH PLOCH, PLOCH PŘESTAVBY A SYSTÉMU SÍDELNÍ ZELENĚ .....	1
I.A.d) KONCEPCE VEŘEJNÉ INFRASTRUKTURY, VČETNĚ PODMÍNEK PRO JEJÍ UMÍSTOVÁNÍ .....	2
I.A.e) KONCEPCE USPOŘÁDÁNÍ KRAJINY, VČETNĚ VYMEZENÍ PLOCH A STANOVENÍ PODMÍNEK PRO ZMĚNY V JEJICH VYUŽITÍ, ÚZEMNÍ SYSTÉM EKOLOGICKÉ STABILITY, PROSTUPNOST KRAJINY, PROTIEROZNÍ OPATŘENÍ, OCHRANU PŘED POVODNĚMI, REKREACI, DOBÝVÁNÍ NEROSTŮ .....	5
I.A.f) STANOVENÍ PODMÍNEK PRO VYUŽITÍ PLOCH S ROZDÍLNÝM ZPŮSOBEM VYUŽITÍ .....	5
I.A.g) VYMEZENÍ VEŘEJNĚ PROSPĚŠNÝCH STAVEB, VEŘEJNĚ PROSPĚŠNÝCH OPATŘENÍ, STAVEB A OPATŘENÍ K ZAJIŠŤOVÁNÍ OBRANY A BEZPEČNOSTI STÁTU A PLOCH PRO ASANACI, PRO KTERÉ LZE PRÁVA K POZEMKŮM A STAVBÁM VYVLASTNIT .....	5
I.A.h) VYMEZENÍ DALŠÍCH VEŘEJNĚ PROSPĚŠNÝCH STAVEB A VEŘEJNĚ PROSPĚŠNÝCH OPATŘENÍ, PRO KTERÉ LZE UPLATNIT PŘEDKUPNÍ PRÁVO .....	6
I.A.i) ÚDAJE O POČTU LISTŮ ZMĚNY Č. 7 ÚZEMNÍHO PLÁNU OBCE DOLNÍ LOMNÁ A POČTU VÝKRESŮ K NĚMU PŘIPOJENÉ GRAFICKÉ ČÁSTI .....	7
<b>I.B. NÁVRH – GRAFICKÁ ČÁST</b> .....	<b>1</b>
<b>II. ODŮVODNĚNÍ</b> .....	<b>1</b>
<b>II.A. ODŮVODNĚNÍ – TEXTOVÁ ČÁST</b> .....	<b>1</b>
II.A.a) VYHODNOCENÍ KOORDINACE VYUŽÍVÁNÍ ÚZEMÍ Z HLEDISKA ŠIRŠÍCH VZTAHŮ V ÚZEMÍ, VČETNĚ SOULADU S ÚZEMNĚ PLÁNOVACÍ DOKUMENTACÍ VYDANOU KRAJEM .....	1
II.A.b) ÚDAJE O SPLNĚNÍ ZADÁNÍ .....	2
II.A.c) KOMPLEXNÍ ZDŮVODNĚNÍ PŘIJATÉHO ŘEŠENÍ A VYBRANÉ VARIANTY, VČETNĚ VYHODNOCENÍ PŘEDPOKLÁDANÝCH DŮSLEDKŮ TOHOTO ŘEŠENÍ, ZEJMÉNA VE VZTAHU K ROZBORU UDRŽITELNÉHO ROZVOJE ÚZEMÍ .....	6
II.A.d) INFORMACE O VÝSLEDČÍCH VYHODNOCENÍ VLIVŮ NA UDRŽITELNÝ ROZVOJ ÚZEMÍ SPOLU S INFORMACÍ, ZDA A JAK BYLO RESPEKTOVÁNO STANOVISKO K VYHODNOCENÍ VLIVŮ NA ŽIVOTNÍ PROSTŘEDÍ, POPŘÍPADĚ ZDŮVODNĚNÍ, PROČ TOTO STANOVISKO NEBO JEHO ČÁST NEBYLO RESPEKTOVÁNO .....	7
II.A.e) VYHODNOCENÍ PŘEDPOKLÁDANÝCH DŮSLEDKŮ NAVRHOVANÉHO ŘEŠENÍ NA ZEMĚDĚLSKÝ PŮDNÍ FOND A POZEMKY URČENÉ K PLNĚNÍ FUNKCÍ LESA ....	14
<b>II.B. ODŮVODNĚNÍ – GRAFICKÁ ČÁST</b> .....	<b>1</b>

## I. NÁVRH (VÝROK)

### I.A. NÁVRH – TEXTOVÁ ČÁST

*Textová část Územního plánu obce Dolní Lomná:*

*A, B – Textová a tabulková část,*

*upravená v rámci schválených Změn č. 1, 2, 3, 4, 5 a 6 ÚPN obce Dolní Lomná, se v rámci návrhu Změny č. 7 ÚPN obce Dolní Lomná zachovává a upravuje (doplňuje, mění apod.) v částech, kapitolách, podkapitolách, oddílech a odstavcích v členění podle zákona č. 183/2006 Sb., o územním plánování a stavebním řádu (nový stavební zákon), ve znění pozdějších předpisů, a v souladu s přílohou č. 7 k vyhlášce č. 500/2006 Sb., o územně analytických podkladech, územně plánovací dokumentaci a způsobu evidence územně plánovací činnosti:*

#### I.A.a) VYMEZENÍ ZASTAVĚNÉHO ÚZEMÍ

V rámci návrhu Změny č. 4 ÚPN obce Dolní Lomná byla aktualizována hranice současně zastavěného území vymezeného ve schváleném ÚPN obce Dolní Lomná jako zastavěné území podle § 58 a 59 zákona č. 183/2006 sb., o územním plánování a stavebním řádu, ve znění pozdějších předpisů (nový stavební zákon), v rámci celého administrativního území obce Dolní Lomná, zahrnujícího k.ú. Dolní Lomná na území zastavěném po 1. 9. 1966, tj. po vymezení hranice intravilánu. Vymezení zastavěného území bylo provedeno k srpnu 2007 podle aktuální katastrální mapy a podle podkladů dodaných obcí a pořizovatelem a bylo dokumentováno na průsvitkách k výkresu 1.1 Komplexní urbanistický návrh – Funkční využití území. Vymezení zastavěného území není nutno, v rozsahu dokumentovaném na průsvitce k výřezu výkresu I.A.a) Výkres základního členění území, v rámci zpracování Změny č. 7 ÚPN obce Dolní Lomná aktualizovat.

#### I.A.b) KONCEPCE ROZVOJE ÚZEMÍ OBCE, OCHRANY A ROZVOJE JEHO HODNOT

*Koncepce rozvoje území obce, ochrany a rozvoje jeho hodnot je popsána v části A - TEXTOVÁ ČÁST v kapitole 2. Urbanistická koncepce a v kapitole 18. Návrh regulativů, která byla nahrazena v rámci Změny č. 1 ÚPN obce Dolní Lomná vyhláškou č. 2/2000 Obce Dolní Lomná, O regulativech územního rozvoje obce Dolní Lomná v části II. Základní zásady uspořádání území a není ji nutno v důsledku návrhu Změny č. 7 ÚPN obce Dolní Lomná upravovat.*

#### I.A.c) URBANISTICKÁ KONCEPCE, VČETNĚ VYMEZENÍ ZASTAVITELNÝCH PLOCH, PLOCH PŘESTAVBY A SYSTÉMU SÍDELNÍ ZELENĚ

*Urbanistická koncepce, včetně vymezení zastavitelných ploch, ploch přestavby a systému sídelní zeleně je popsána v části A, B - TEXTOVÁ A TABULKOVÁ ČÁST v kapitole 2. Urbanistická koncepce a v kapitole 18. Návrh regulativů, která byla nahrazena v rámci Změny č. 1 ÚPN obce Dolní Lomná vyhláškou č. 2/2000 Obce Dolní Lomná, O regulativech územního rozvoje obce Dolní Lomná v části II. Základní zásady uspořádání území a není ji nutno v důsledku návrhu Změny č. 7 ÚPN obce Dolní Lomná upravovat, kromě doplnění tabulky zastavitelných ploch navržených v rámci návrhu Změny č. 7 ÚPN obce Dolní Lomná, která je doplněna spolu s návrhem úpravy vymezení zastavěného území součástí doplnění kapitoly doplněné v rámci návrhu Změny č. 4 ÚPN obce Dolní Lomná na str. 20 původní textové části:*

##### A.2.8 Zastavěné území

*jejíž název se upravuje na:*

##### A.2.8 Zastavěné území a zastavitelné plochy vymezené ÚPN obce Dolní Lomná

*jejíž text se zachovává a doplňuje:*

V rámci návrhu Změny č. 7 ÚPN obce Dolní Lomná se zastavěné území vymezené v rámci Změny č. 4 ÚPN obce Dolní Lomná a doplněné v rámci změny č. 5 a 6 ÚPN obce Dolní Lomná

upravuje pouze v rozsahu dotčeném navrženou změnou. zastavěné území bylo doplněno o pozemek 1153

V rámci návrhu Změny č. 7 ÚPN obce Dolní Lomná jsou vymezeny nové zastavitelné plochy pro technickou infrastrukturu lyžařského areálu, které doplňují stávající zastavěné území na parcele č. 1322/19 a části parcel č. 1322/1, 1322/13 a 1322/20 o celkové výměře cca 850 m<sup>2</sup> a nově vymezené zastavěné území určené pro výstavbu parkoviště na části parcely 1322/1 o celkové výměře cca 9500 m<sup>2</sup>. Jejich vymezení je patrné z průsvitky k výřezu výkresu I.B.a) Výkres základního členění území a popsány jsou v příložené tabulce A 2.8:

TABULKA č. A.2.8

## ZASTAVITELNÁ PLOCHA navržená Změnou č. 7 Územního plánu obce DOLNÍ LOMNÁ

pořadové číslo plochy*	výčet katastrálních území	označení plochy (název plochy s rozdílným způsobem využití, zóny)	výměra v ha
1	2	3	4
<b>7/Z1</b>	Dolní Lomná	Návrh výstavby parkovacích ploch	0,95
<b>7/Z2</b>	Dolní Lomná	Návrh výstavby (dostavby) technické infrastruktury	0,06
<b>7/Z3</b>	Dolní Lomná	Návrh výstavby (dostavby) technické infrastruktury	0,02
<b>7/Z4</b>	Dolní Lomná	Návrh výstavby (dostavby) technické infrastruktury	0,005

Členění tabulky je převzato ze schváleného ÚPN obce Dolní Lomná. Realizace výstavby není podmíněna vydáním regulačního plánu (RP) nebo zpracováním územní studie (ÚS).

Text kapitoly:

### 17. Návrh regulativů,

kteřá byla upravena v rámci Změny č. 1 ÚPN obce Dolní Lomná Vyhláškou č. 2/2000, O regulativech územního rozvoje obce Dolní Lomná, jejíž znění bylo upraveno Obecně závaznou vyhláškou č. 4/2001, Obecně závaznou vyhláškou č. 1/2005 a Opatřením obecné povahy č. 1/2008 a Opatřením obecné povahy č. 1/2010, není nutno v rámci Změny č. 7 ÚPN obce Dolní Lomná upravovat.

## I.A.d) KONCEPCE VEŘEJNÉ INFRASTRUKTURY, VČETNĚ PODMÍNEK PRO JEJÍ UMÍSTOVÁNÍ

Koncepce veřejné infrastruktury, včetně podmínek pro její umístování je popsána v části **A, B - TEXTOVÁ A TABULKOVÁ ČÁST**, v kapitole **8. Doprava, 9. Vodní hospodářství, 10. Energetika a 11. Spoje** a v kapitole **18. Návrh regulativů**, která byla nahrazena v rámci Změny č. 1 ÚPN obce Dolní Lomná **Vyhláškou č. 2/2000 Obce Dolní Lomná, O regulativech územního rozvoje obce Dolní Lomná**, v části **II. Základní zásady uspořádání území** a v důsledku návrhu Změny č. 7 ÚPN obce Dolní Lomná ji není nutno upravovat, vzhledem k tomu, že navržené úpravy ÚPN nemají vliv na koncepci navrženou v územním plánu, pouze se doplňuje komentář ke způsobu řešení obsluhy nově navržené plochy pro výstavbu:

V části:

### A - TEXTOVÁ ČÁST

kapitole:

#### 8. Doprava

##### 8.4 Parkování a garážování osobních automobilů

na str. 53 na konci se doplňuje nový text:

Pro potřeby lyžařského areálu Severka je navržena nová parkovací plocha o celkové maximální kapacitě cca 140 stání (tento rozsah není přípustné překročit). Příjezd bude zajištěn z upravené místní komunikace, která bude zároveň obsluhovat celý lyžařský areál.

*V podkapitole:*

## **8.6 Železniční doprava a zařízení**

*na straně 53 na konci se doplňuje nový text:*

V lyžařském areálu Severka je pro jeho potřeby aktualizována trasa navržené lanové dráhy. Budoucí ochranné pásmo této dráhy je vymezeno dle zákona č. 266/1994 Sb., o dráhách, ve znění pozdějších předpisů.

*V kapitole:*

## **9. Vodní hospodářství**

*v podkapitole:*

### **9.1 Zásobování pitnou vodou**

*v podkapitole:*

#### **9.1.4 Návrh akumulace pitné vody, tlakové poměry, návrh zásobovacích a hlavních rozváděcích řadů**

*na str. 62 na konci se doplňuje nový text:*

Zásobení pitnou vodou v rámci Změny č. 7 ÚPN obce Dolní Lomná navrženého rozšíření Ski areálu Severka je navrženo realizovat ze stávajících jímacích objektů.

*V podkapitole:*

### **9.2 Odvádění a čištění odpadních vod**

*v podkapitole:*

#### **9.2.2 Návrh odvádění a čištění odpadních vod**

*na str. 66 na konci se doplňuje nový text:*

Odpadní vody z nově v rámci Změny č. 7 ÚPN obce Dolní Lomná navržených objektů technické vybavenosti je navrženo likvidovat v rekonstruované stávající ČOV chaty Severka a v nová lokální ČOV na parc. č. 1322/1 v dolní části areálu.

*V podkapitole:*

### **9.3 Vodní toky, odtokové poměry**

*v podkapitole:*

#### **9.3.2 Navrhované změny**

*na str. 68 na konci se doplňuje nový text:*

Změnou č. 7 ÚPN obce Dolní Lomná je pro výrobu technického sněhu určeného pro zasněžování lyžařských sjezdových tratí navržena akumulační nádrž na parc. č. 1322/1.

*V kapitole:*

## **10. Energetika**

*v podkapitole:*

### **10.1 Zásobování elektrickou energií**

*v podkapitole:*

#### **10.1.1 Návrh řešení**

*se na konec textu na str. 75 původní text doplňuje následujícím textem:*

Součástí Změny č. 7 ÚPN obce Dolní Lomná je zvýšení rezervovaného elektrického příkonu ze 140 na 400 kV pro rozšíření Lyžařského areálu Severka, které bude řešeno napojením zrekonstruované stávající trafostanice z 6 kV na provozní napětí 22 kV kabelovou přípojkou 22 kV na novou trafostanici TS 22/0,4 kV Betonbau obsahující rozvaděč VN 22 kV s pěti poli VN, z nichž jedno bude sloužit pro napojení odběru Lyžařského areálu Severka.

Podmínkou pro zvýšení rezervovaného příkonu, které bude realizováno ze stávající zrekonstruované zákaznické transformační stanice ČEZ Distribuce, a.s. 22/0,4 kV TS\_FM\_9029 Dolní Lomná Doubrava, jsou úpravy zařízení distribuční soustavy v majetku ČEZ Distribuce, a.s. spočívající v přivedení nových kabelů 22 kV z místa od US\_FM\_7750 Dolní Lomná k místu TS 7752 Severka v délce 2x2630 m.

*Ostatní části kapitoly 10. ENERGETIKA není nutno upravovat.*

*Text kapitoly:*

## **11. Spoje**

*není nutno upravovat ani doplňovat, stav spojů je vyhovující a nevyžaduje nová řešení.*

*Text kapitoly:*

## **17. Návrh regulativů,**

*kteřá byla upravena v rámci Změny č. 1 ÚPN obce Dolní Lomná Vyhláškou č. 2/2000, O regulativech územního rozvoje obce Dolní Lomná, jejíž znění bylo upraveno Obecně závaznou vyhláškou č. 4/2001, Obecně závaznou vyhláškou č. 1/2005, Opatřením obecné povahy č. 1/2008, a Opatřením obecné povahy č. 1/2010, se v rámci Změny č. 7 ÚPN obce Dolní Lomná upravuje:*

*Ve Vyhlášce:*

## **VYHLÁŠKA Č. 2/2000 OBCE DOLNÍ LOMNÁ, O REGULATIVECH ÚZEMNÍHO ROZVOJE OBCE DOLNÍ LOMNÁ**

*v části:*

### **ČÁST DRUHÁ**

#### **II. Základní zásady uspořádání území**

*v oddíle:*

##### **Oddíl 5.**

#### **II.5. Regulace složek využití území, způsob řešení návrhových prvků**

*v oblastí:*

##### **II.5.7. Doprava**

*se na konci doplňují nové dva odstavce:*

- 14) Změna č. 7 ÚPN obce Dolní Lomná navrhuje pro potřeby lyžařského areálu Severka vybudovat novou parkovací plochu o celkové maximální kapacitě cca 140 stání a upravit místní komunikaci, která bude sloužit pro příjezd k tomuto parkovišti a zároveň k obsluze celého lyžařského areálu.
- 15) Změna č. 7 ÚPN obce Dolní Lomná navrhuje vybudovat novou dvousedáčkovou lanovou dráhu v lyžařském areálu Severka.

*v oblastí:*

##### **II.5.8. Vodní hospodářství**

*se na konci doplňují nové čtyři odstavce:*

- 18) Změna č. 7 ÚPN obce Dolní Lomná navrhuje zásobení Ski areálu pitnou vodou z jímacích objektů.
- 19) Změna č. 7 ÚPN obce Dolní Lomná navrhuje rekonstruovat stávající ČOV chaty Severka.
- 20) Změna č. 7 ÚPN obce Dolní Lomná navrhuje výstavbu nové lokální ČOV na parc. č. 1322/1.
- 21) Změna č. 7 ÚPN obce Dolní Lomná navrhuje výstavbu akumulární vodní nádrže pro výrobu technického sněhu na parc. č. 1322/1.

v oblasti:

### II.5.9. Energetika

se na konci doplňuje nový čtyři odstavec:

- 10) Navýšení příkonu elektrické energie Ski areálu Severka ze 140 na 400 kV, realizované v rámci Změny č. 7 ÚPN obce Dolní Lomná, bude řešeno prostřednictvím kabelové přípojky 22 kV a vlastní distribuční trafostanice rekonstruované z 6 kV na provozní napětí 22 kV napojené na novou distribuční stanici TS 22/0,4 kV. Podmínkou napojení areálu je přivedení nových kabelů distribuční soustavy ČEZ Distribuce, a.s 22 kV od US\_FM\_7750 Dolní Lomná.

### I.A.e) KONCEPCE USPOŘÁDÁNÍ KRAJINY, VČETNĚ VYMEZENÍ PLOCH A STANOVENÍ PODMÍNEK PRO ZMĚNY V JEJICH VYUŽITÍ, ÚZEMNÍ SYSTÉM EKOLOGICKÉ STABILITY, PROSTUPNOST KRAJINY, PROTIEROZNÍ OPATŘENÍ, OCHRANU PŘED POVODNĚMI, REKREACI, DOBÝVÁNÍ NEROSTŮ

*Koncepce uspořádání krajiny, včetně vymezení ploch a stanovení podmínek pro změny v jejich využití, územní systém ekologické stability, prostupnost krajiny, protierozní opatření, ochranu před povodněmi, rekreaci, dobývání nerostů je popsána v části A - TEXTOVÁ ČÁST v kapitole 2. Urbanistická koncepce, v kapitole 7. Zeleň a v kapitole 13. Územní systém ekologické a v kapitole 18. Návrh regulativů, která byla nahrazena v rámci Změny č. 1 ÚPN obce Dolní Lomná vyhláškou č. 2/2000 Obce Dolní Lomná, O regulativech územního rozvoje obce Dolní Lomná a Opatřením obecné povahy č. 1 /2010, v části II. Základní zásady uspořádání území a v důsledku návrhu Změny č. 7 ÚPN obce Dolní Lomná ji není nutno upravovat, vzhledem k tomu, že navržené úpravy ÚPN nemají vliv na koncepci navrženou v územním plánu. Pouze se v rámci Změny č. 7 ÚPN obce Dolní Lomná upravuje vymezení nadregionálního biokoridoru K 147 H (horská větev) podle ZÚR Moravskoslezského kraje (vydaných v únoru 2011) – viz část II.A – Odůvodnění Změny č. 7 ÚPN obce Dolní Lomná.*

### I.A.f) STANOVENÍ PODMÍNEK PRO VYUŽITÍ PLOCH S ROZDÍLNÝM ZPŮSOBEM VYUŽITÍ

*Stanovení podmínek pro využití ploch s rozdílným způsobem využití je obsahem části A, B - TEXTOVÁ A TABULKOVÁ ČÁST v kapitole 18. Návrh regulativů, která byla nahrazena v rámci Změny č. 1 ÚPN obce Dolní Lomná vyhláškou č. 2/2000 Obce Dolní Lomná, O regulativech územního rozvoje obce Dolní Lomná a v důsledku návrhu Změny č. 7 ÚPN obce Dolní Lomná ji není nutno upravovat, vzhledem k tomu, že navržené úpravy ÚPN nemají vliv na koncepci navrženou v územním plánu.*

### I.A.g) VYMEZENÍ VEŘEJNĚ PROSPĚŠNÝCH STAVEB, VEŘEJNĚ PROSPĚŠNÝCH OPATŘENÍ, STAVEB A OPATŘENÍ K ZAJIŠŤOVÁNÍ OBRANY A BEZPEČNOSTI STÁTU A PLOCH PRO ASANACI, PRO KTERÉ LZE PRÁVA K POZEMKŮM A STAVBÁM VYVLASTNIT

*V rámci návrhu Změny č. 7 ÚPN obce Dolní Lomná nedochází k návrhu nových veřejně prospěšných staveb (VPS), které jsou popsány v části A, B - TEXTOVÁ A TABULKOVÁ ČÁST, v kapitole 17. Návrh vymezení veřejně prospěšných staveb a v kapitole 18. Návrh regulativů, která byla nahrazena v rámci Změny č. 1 ÚPN obce Dolní Lomná vyhláškou č. 2/2000 Obce Dolní Lomná, O regulativech územního rozvoje obce Dolní Lomná, v části III. Vyvlastnění nebo omezení vlastnických práv k pozemkům a stavbám, v oddíle III.7. Veřejně prospěšné stavby, a upřesněna a doplněna v rámci Opatření obecné povahy č. 1/2010, není nutno v rámci Změny č. 7 ÚPN obce Dolní Lomná upravovat.*

**I.A.h) VYMEZENÍ DALŠÍCH VEŘEJNĚ PROSPĚŠNÝCH STAVEB A VEŘEJNĚ PROSPĚŠNÝCH OPATŘENÍ, PRO KTERÉ LZE UPLATNIT PŘEDKUPNÍ PRÁVO**

*V rámci návrhu Změny č. 7 ÚPN obce Dolní Lomná nejsou navrženy stavby ani opatření, které mají charakter veřejně prospěšných staveb, veřejně prospěšných opatření, pro které lze uplatnit předkupní právo.*

**I.A.i) ÚDAJE O POČTU LISTŮ ZMĚNY Č. 7 ÚZEMNÍHO PLÁNU OBCE DOLNÍ LOMNÁ A POČTU VÝKRESŮ K NĚMU PŘIPOJENÉ GRAFICKÉ ČÁSTI**

titulní list + seznam zpracovatelů + obsah

3 listy FA 3

**I. NÁVRH****I.A. TEXTOVÁ A TABULKOVÁ ČÁST**

7 listů FA 4

**I.C. GRAFICKÁ ČÁST – výkresy:***klad výřezu mapy + obsah - 1 list FA4***I.B.a) Výkres základního členění území****1 : 5 000***legenda + Průsvítka k výřezu FA4 nově, v rámci Změny č. 4 ÚPN obce Dolní Lomná, zpracovanému výkresu:*

I.B.a) Výkres základního členění území

**I.B.b) Hlavní výkres****1 : 5 000***legenda + 1 průsvítka přiložená na výřez m. I. FA 4*

1.2 Komplexní urbanistický návrh - Regulativy

**II. ODŮVODNĚNÍ****II.A. TEXTOVÁ ČÁST (včetně doplňujících tabulek a schémat)**

15 listů FA 4

**II.B. GRAFICKÁ ČÁST**

obsah 1 list 1 FA 4

**II.B.a) Koordinační výkres****1 : 5 000***legenda + průsvítka k výřezu výkresu FA4:*

1.1 Komplexní urbanistický návrh – Funkční využití území

**II.B.c) Výkres předpokládaných záborů půdního fondu****1 : 5 000***legenda + průsvítka k výřezu výkresu FA4 nově, v rámci Změny č. 5 ÚPN obce Dolní Lomná zpracovanému výkresu, dokumentující dopad této změny na zábor zemědělského půdního fondu (ZPF) a pozemků určených k plnění funkcí lesa (PÚPFL)**Doplňující přílohy:***II.B.d1) Výkres dopravy****1 : 5 000***legenda + průsvítka k výřezu výkresu FA4:*

2. Doprava

**II.B.d2) Výkres technického vybavení****1 : 5 000***legenda + průsvítka k výřezu výkresu FA3:*

3. Vodní hospodářství, energetika, spoje

## I.B. NÁVRH – GRAFICKÁ ČÁST

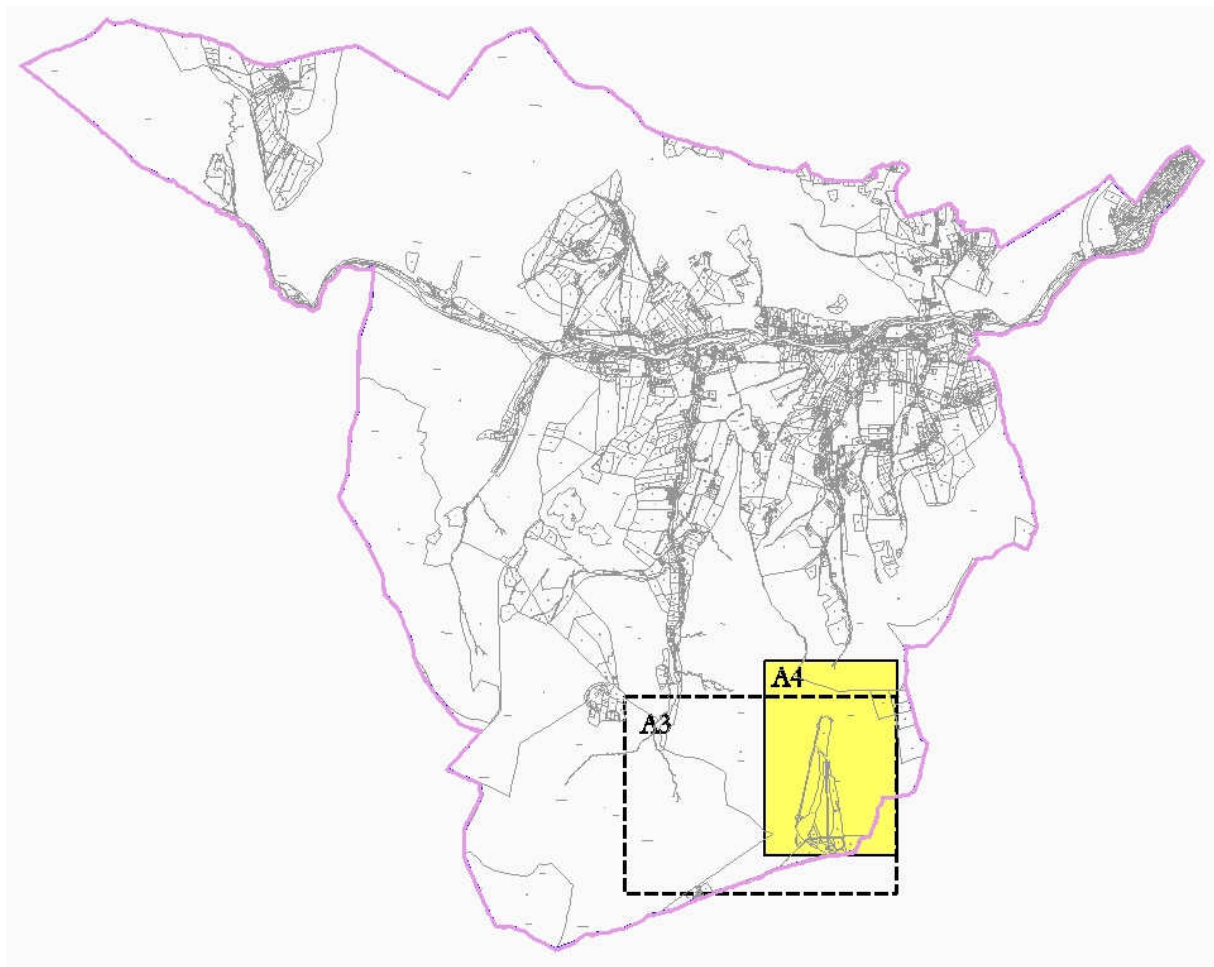
Grafická část dokumentace Změny č. 7 ÚPN obce Dolní Lomná je zpracována digitálně na průsvítkách přiložených k výřezům digitalizovaných výkresů ÚPN. Po schválení Změny č. 7 ÚPN obce Dolní Lomná pořizovatel zajistí (v souladu s § 55 odst. [4] stavebního zákona) vyhotovení územního plánu zahrnujícího právní stav po vydání jeho změny a toto vyhotovení opatří záznamem o účinnosti.

### I.B. GRAFICKÁ ČÁST – výkresy:

#### I.B. GRAFICKÁ ČÁST – výkresy:

- I.B.a) Výkres základního členění území** **1 : 5 000**  
*legenda + Průsvítka k výřezu FA4 nově, v rámci Změny č. 4 ÚPN obce Dolní Lomná, zpracovanému výkresu:*  
I.B.a) Výkres základního členění území
- I.B.b) Hlavní výkres** **1 : 5 000**  
*legenda + 1 průsvítka přiložená na výřez m. I. FA:*  
1.1 Komplexní urbanistický návrh – Regulativy

### SCHÉMA VÝŘEZU MAPY DOKUMENTOVANÉHO VE ZMĚNĚ Č. 7 ÚPN OBCE DOLNÍ LOMNÁ



K.Ú. DOLNÍ LOMNÁ

## II. ODŮVODNĚNÍ

### II.A. ODŮVODNĚNÍ – TEXTOVÁ ČÁST

#### II.A.a) VYHODNOCENÍ KOORDINACE VYUŽÍVÁNÍ ÚZEMÍ Z HLEDISKA ŠIRŠÍCH VZTAHŮ V ÚZEMÍ, VČETNĚ SOULADU S ÚZEMNĚ PLÁNOVACÍ DOKUMENTACÍ VYDANOU KRAJEM

*Zpracování návrhu Změny č. 7 ÚPN obce Dolní Lomná není vyvoláno nutností ani nevyvolává nutnost koordinace využívání území z hlediska Zásad územního rozvoje (ZÚR) Moravskoslezského kraje ani koordinace z hlediska širších vztahů.*

Rozsah řešeného území neumožňuje zajištění komplexní aktualizace ÚPN obce Dolní Lomná podle Zásad územního rozvoje (ZÚR) Moravskoslezského kraje. Tato nadřazená dokumentace eviduje na území obce Dolní Lomná (nebo do území obce zasahují) tyto veřejně prospěšné stavby a opatření ve veřejném zájmu:

Z oblasti:

##### D.I. DOPRAVNÍ INFRASTRUKTURY:

**D 165** Modernizace III. železničního koridoru - železniční trati č. 320 Bohumín - Mosty u Jablunkova – státní hranice (SR).

##### D.II. ENERGETICKÉ INFRASTRUKTURY:

**E8** Nošovice – Mosty u Jablunkva – Varín (SR) - souběžné vedení se stávající trasou 400 kV.

##### D.III. VODNÍHO HOSPODÁŘSTVÍ:

**AV 507** Vodní nádrž Horní Lomná na Lomné.

##### D.IV. PLOCHY A KORIDORY PRO ÚSES:

NADREGIONÁLNÍ ÚSES - BIODORIDORY:

**K147 H** Nadregionální biokoridor – s cílovými systémy horskými (horská větev)

**K147 MB** Nadregionální biokoridor – s cílovými systémy mezofilními bučinnými

REGIONÁLNÍ ÚSES - BIOCENTRA:

**174** Regionální biocentrum – Mionší – mezofilní bučinné, horské

**202** Regionální biocentrum – Pod Viščorankou – mezofilní bučinné

**261** Regionální biocentrum – Velký Polom – horské

Do území řešeného Změnou č. 7 ÚPN obce Dolní Lomná zasahuje pouze nadregionální biokoridor K 147 H (horská větev). Vymezení nadregionálního biokoridoru K 147 H (horská větev) bylo vydáním ZÚR Moravskoslezského kraje (únor 2011) změněno.

Ruší se vložené lokální biocentrum č. 19 a část jednoduchého nadregionálního biokoridoru 19-20. Tento jednoduchý nadregionální biokoridor je podle ZÚR odkloněn k jihu na území Mostů u Jablunkova. Tyto změna je nutné zpracovat i do územního plánu Mostů u Jablunkova. Zpracování změn vyplývajících z posledního vydání ZÚR nelze řešit v širším území touto dílčí změnou, která je vyvolána a hrazena soukromým investorem, ale v rámci následné změny nebo v rámci nového územního plánu. Navržená úprava je zakreslena pouze ve výřezu mapy dokumentovaném v rámci Změny č. 7 ÚPN obce Dolní Lomná.

## II.A.b) ÚDAJE O SPLNĚNÍ ZADÁNÍ

Změna č. 7 Územního plánu (ÚPN) obce Dolní Lomná je zpracován v souladu se zákonem č. 183/2006 Sb., o územně plánovací dokumentaci a stavebním řádu (nový stavební zákon), ve znění pozdějších předpisů, a podle vyhlášky č. 500/2006 Sb., o územně analytických podkladech, územně plánovací dokumentaci a způsobu evidence územně plánovací činnosti.

Výchozím podkladem pro zpracování návrhu Změny č. 7 ÚPN obce Dolní Lomná je Zadání Změny č. 7 ÚPN obce Dolní Lomná schválené usnesením č. 6/236 ze 6. zasedání Zastupitelstva Obce Dolní Lomná konaného dne 18. 5. 2011. Pořízení Změny č. 7 ÚPN obce Dolní Lomná bylo schváleno usnesením č. 2/59 ze zasedání Zastupitelstvem obce Dolní Lomná, konaného dne 16. 12. 2010.

Výchozím podkladem pro zpracování návrhu Změny č. 7 ÚPN obce Dolní Lomná je návrh ÚPN obce Dolní Lomná, zpracovaný ing. arch. Ludmilou Konečnou (Urbanistickou společností Ostrava) v květnu 1997. Závazná část územně plánovací dokumentace byla vyhlášena Obecně závaznou vyhláškou č. 3/1998, o regulativech územního rozvoje Územního plánu obce Dolní Lomná, která nabyla účinnosti dne 1. 10. 1998. Změna č. 1 ÚPN obce Dolní Lomná byla schválena OZV obce č. 2/2000 s účinností od 3. 10. 2000, Změna č. 2 ÚPN obce Dolní Lomná byla schválena OZV č. 4/2002 s účinností od 1. 1. 2002, Změna č. 3 ÚPN obce Dolní Lomná byla schválena OZV č. 1/2005 s účinností od 31. 5. 2005, Změna č. 4 ÚPN obce Dolní Lomná byla schválena opatřením obecné povahy č. 1/2008 s účinností od 16. 2. 2008, Změna č. 5 ÚPN obce Dolní Lomná byla schválena opatřením obecné povahy č. 1/2010 s účinností od 27. 4. 2010 a Změna č. 6 ÚPN obce Dolní Lomná byla schválena opatřením obecné povahy č. 1/2011 z 11. zasedání Zastupitelstva obce Dolní Lomná dne 19. 12. 2011.

**Mapovým podkladem** pro zpracování grafické části návrhu Změny č. 7 ÚPN obce Dolní Lomná jsou:

- Katastrální mapa digitalizovaná firmou DIGIS, s.r.o. Ostrava, poskytnutá pro zpracování Změny č. 7 ÚPN obce Dolní Lomná obcí,
- Ortofotomapa zapůjčená pro zpracování úkolu pořizovatelem (Městským úřadem Jablunkov, odborem územního plánování a stavebního řádu).

**Řešením územím** návrhu Změny č. 7 ÚPN obce Dolní Lomná je ta část administrativního území obce Dolní Lomná (kód obce 511951), které je shodné s katastrálním územím Dolní Lomná (identifikační číslo 629600), která je navrženou změnou ve využití území dotčena.

**Návrhovým obdobím** schváleného **ÚPN obce Dolní Lomná** je rok 2015 a schválené zadání neobsahuje požadavek na jeho úpravu.

Celé území obce je řešeno v měřítku 1 : 5 000.

Změna č. 7 ÚPN obce Dolní Lomná bude zpracován v etapách (dílčích fázích):

- V první etapě je zhotoven změna č. 7 ÚPN obce Dolní Lomná pro účely veřejnoprávního projednání. Po vyhodnocení námitek, připomínek a stanovisek k návrhu Změny č. 7 ÚPN obce Dolní Lomná, shrnutém do pokynů pro dokončení, zpracovaných pořizovatelem ve spolupráci se zhotovitelem, a po případných úpravách, bude návrh Změny č. 7 ÚPN obce Dolní Lomná předložen k projednání, schválení a vydání zastupitelstvem obce formou opatření obecné povahy.
- Ve druhé etapě bude, po projednání, schválení návrhu Změny č. 7 ÚPN obce Dolní Lomná a vydání této změny zastupitelstvem obce formou opatření obecné povahy, zhotovena Změna č. 7 ÚPN obce Dolní Lomná (čistopis).

Změna č. 7 ÚPN obce Dolní Lomná je zhotovena v rozsahu schváleného zadání a přiměřeně v rozsahu a členění požadovaném novým stavebním zákonem a jeho prováděcí vyhláškou.

Cílem zpracování Změny č. 7 ÚPN obce Dolní Lomná je přizpůsobení územně plánovací dokumentace současným potřebám a záměrům firmy COR MOS, s.r.o. Třinec na rozšíření a rozvoj lyžařského areálu Severka, které jsou v souladu s rozvojovými záměry obce projednanými v zastupitelstvu.

Aktualizace současného stavu využívání území byla provedena pouze v rozsahu nutném pro zpracování Změny č. 7 ÚPN obce Dolní Lomná a to na základě podkladů zajištěných ve spolupráci s pořizovatelem a obcí.

Změna č. 7 Územního plánu obce Dolní Lomná zahrnuje zpracování změny požadované ve schváleném Zadání Změny č. 7 ÚPN obce Dolní Lomná do textové, tabulkové a grafické části dokumentace. Textové a tabulkové části dokumentace jsou v rámci Změny č. 7 ÚPN obce Dolní Lomná upraveny formou změn a doplňků původních textových a tabulkových částí dokumentace v členění podle zákona č. 183/2006 Sb., o územním plánování a stavebním řádu (nový stavební zákon), ve znění pozdějších předpisů, a v souladu s přílohou č. 7 k vyhlášce č. 500/2006 Sb., o územně analytických podkladech, územně plánovací dokumentaci a způsobu evidence územně plánovací činnosti. Grafická část dokumentace Změny č. 7 ÚPN obce Dolní Lomná je zpracována rovněž v členění podle nového stavebního zákona a v souladu s přílohou č. 7 k vyhlášce č. 500/2006 Sb., o územně analytických podkladech, územně plánovací dokumentaci a způsobu evidence územně plánovací činnosti, digitálně na průsvitkách přiložených k výřezům původních výkresů ÚPN obce.

Po schválení Změny č. 7 ÚPN obce Dolní Lomná pořizovatel zajistí (v souladu s § 55 odst. (4) stavebního zákona) vyhotovení územního plánu zahrnujícího právní stav po vydání jeho změny a toto vyhotovení opatří záznamem o účinnosti.

Konkrétně je předmětem Změny č. 7 ÚPN obce Dolní Lomná záměr rozšíření stávajícího lyžařského areálu Severka představující tyto záměry (převzato ze Zadání Změny č. 7 ÚPN obce D. Lomná):

1. Stavba dvousedačkové lanovky na parc. č.: 1322/1, 1322/6, 1322/7, 1322/13, 1322/18, 1322/23 a 1365/28:
  - nástupní a výstupní stanice na parc. č.: 1322/1 a 1365/28;
  - trafostanice na parc. č. 1322/19;
  - bezpečnostní přejezd mezi sjezdovkami Vojenská a Severka na parc. č.: 1322/1 a 1322/7.
2. Umělé zasněžování:
  - nízkotlaké potrubí a související kabeláž na parc. č.: 1322/1, 1322/13 a 1322/19;
  - retenční nádrž na parc. č.: 1322/1;
  - čerpací stanice na parc. č.: 1322/13.
3. Vysokotlaké potrubní rozvody k zasněžování a technologická kabeláž na parc. č.: 1322/1, 1322/4, 1322/5, 1322/7, 1322/8 a 1322/13.
4. Rozšíření odstavné plochy a úprava příjezdové cesty na parc. č.: 1322/1.
5. Budova správy areálu na parc. č.: 1322/1.
6. Čistička odpadních vod na parc. č.: 1322/1.

V rámci Změny č. 7 ÚPN obce D. Lomná se tyto záměry projeví jako změny ploch s rozdílným způsobem využití:

<i>označení</i>	<i>popis</i>	<i>zastavitelná plocha</i>
<b>ZM 7/1</b>	rozšíření odstavné plochy pro osobní automobily	<b>7/Z1</b>
<b>ZM 7/2</b>	retenční nádrž	-
<b>ZM 7/3</b>	rozšíření technického zázemí areálu (správa, technologie, sociální zařízení)	<b>7/Z2, 7/Z3, 7/Z4</b>
<b>ZM 7/4</b>	bezpečnostní přejezd mezi sjezdovkami (Vojenská a Severka)	-

Součástí Změny č. 7 ÚPN obce D. Lomná jsou rovněž rozvody vody a energie a zařízení na likvidaci odpadních vod – viz kapitola I.A.c) Koncepce veřejné infrastruktury, včetně podmínek pro její umístění a následující kapitola.

*V rámci odůvodnění se doplňuje část:*

## **A - TEXTOVÁ ČÁST**

*v kapitole:*

### **8. Doprava**

#### **8.1 Komunikace pro motorová vozidla**

##### **8.1.2 Místní komunikace**

*na str. 50 na konci o nový text:*

Lze očekávat, že návrhem nových ploch pro potřeby lyžařského areálu bude narázově docházet k vyššímu stupni vytížení hlavní příjezdové komunikace, a to především při maximální obsazenosti navržených parkovišť. Odhadem lze stanovit nárůst dopravy na příjezdové komunikaci o cca 450 – 500 voz./24 hod. (kapacita parkovacích ploch v lokalitě bude cca 240 stání, a to po započítání navržených ploch ze Změny č. 5). Tuto intenzitu lze již považovat za limitní pro jednopruhové komunikace. Je tedy nepřijatelné dále rozšiřovat parkovací kapacity v lokalitě nad stanovený rámec (140 stání navržených v rámci Změny č. 7 je tedy maximální přípustná hodnota). Zároveň je doporučeno rozšířit příjezdovou komunikaci, a to alespoň prostřednictvím výhyben (dle zásad Změny č. 5 Územního plánu Dolní Lomná).

Navržená lanová dráha souvisí především s rozvojem lyžařského areálu a bude sloužit rekreační dopravě.

*V kapitole:*

### **9. Vodní hospodářství**

*v podkapitole:*

#### **9.1 Zásobování pitnou vodou**

##### **9.1.4 Návrh akumulace pitné vody, tlakové poměry, návrh zásobovacích a hlavních rozváděcích řadů**

*na str. 62 na konci o nový text:*

Koncepce zásobování pitnou vodou stanovena platným ÚP obce Dolní Lomná je v souladu s Plánem rozvoje vodovodů a kanalizací Moravskoslezského kraje a platnými ZÚR MSK a návrhem řešení Změny č. 7 je navrženo dle projektu „Rozvoj lyžařského areálu Severka“ napojení obslužných objektů na pitnou vodu z jímacích objektů Lomná a z jímacích objektů, které jsou součástí dodatečného stavebního povolení akce „Obnova infrastruktury vodovodu Křínov“.

*Doplňuje se nová podkapitola na str. 64:*

##### **9.1.6 Zásobování užitkovou vodou**

Návrhem řešení Změny č. 7 je navrženo dle projektu „Rozvoj lyžařského areálu Severka“ zásobení lyžařského areálu Severka užitkovou vodou, která bude sloužit k umělému zasněžování svahů v lyžařském areálu a dále jako požární voda v případě potřeby nebo v letních měsících jako zdroj vody k zavlažování travnatých ploch sjezdovky. Vodu do akumulace je navrženo jímat pod soutokem dvou vodotečí Křínovského potoka a jeho bezejmenného pravobřežního přítoku. Předpokládaný roční odběr užitkové vody je 6523 m<sup>3</sup>/rok. Jímanou vodou je navrženo přivést řadem DN 200 v celkové délce cca 90 m z vodního toku do akumulace. Z čerpací stanice, která bude součástí akumulace bude voda přečerpávána na svah tlakovými řadami DN 80 – 125 v celkové délce cca 2 km.

Ochranná pásma vodovodních řádů jsou stanovena dle zákona č. 274/2001 Sb., o vodovodech a kanalizacích pro veřejnou potřebu a o změně některých zákonů, ve znění pozdějších předpisů, a to kolem vodovodních řádů do DN 500 včetně 1,5 m a nad DN 500 2,5 m od vnějšího líce potrubí a u vodovodních řádů DN 200, jejichž dno je uloženo v hloubce větší než 2,5 m pod upraveným povrchem, se vzdálenosti podle písmene a) nebo b) od vnějšího líce zvyšují o 1,0 m.

*V podkapitole:*

## **9.2 Likvidace odpadních vod**

### **9.2.2 Návrh odvádění a čištění odpadních vod**

*na str. 66 na konci se doplňuje nový text:*

V lyžařském areálu Severka na území obce Dolní Lomná Likvidace odpadních vod probíhá individuálně přímo u zdroje v žumpách či domovních ČOV. Ty mají přepady zaústěny do stávající kanalizace, respektive přímo do povrchových vodotečí případně trativodů, kterými odpadní vody odtékají spolu s ostatními vodami do recipientu.

Změnou č. 7 ÚPN obce Dolní Lomná je navržena rekonstrukce stávající ČOV a výstavba nové ČOV dle projektu „Rozvoj lyžařského areálu Severka“. Stávající ČOV rekreačního objektu chaty Severka, kterou je navrženo rekonstruovat je umístěna na parc. č. 1365/17. Pročištěné splaškové vody je navrženo zasakovat do půdních vrstev. Dále je dle projektu „Rozvoj lyžařského areálu Severka“ navržena nová ČOV na parc. č. 1322/1, která bude sloužit k likvidaci splaškových vod pro objekty umístěné v dolní části Ski areálu. Pročištěné splaškové vody budou společně s přebytečnými vodami z akumulární nádrže a s dešťovými vodami odvedeny do recipientu stokou DN 1000. Vyústění objekt je navržen na levém břehu Křinovského potoka.

Pro kanalizační stoky je stanoveno ochranné pásmo dle zákona č. 274/2001 Sb., o vodovodech a kanalizacích pro veřejnou potřebu a o změně některých zákonů, ve znění pozdějších předpisů, a to kolem kanalizačních do DN 500 včetně 1,5 m a nad DN 500 2,5 m od vnějšího líce potrubí a u kanalizačních stok DN 200, jejichž dno je uloženo v hloubce větší než 2,5 m pod upraveným povrchem, se vzdálenosti podle písmene a) nebo b) od vnějšího líce zvyšují o 1,0 m.

*V podkapitole:*

## **9.3 Vodní toky, odtokové poměry**

### **9.3.2 Navrhované změny**

*na str. 68 na konci se doplňuje nový text:*

V lyžařském areálu Severka na území obce Dolní Lomná je navržena nová akumulární nádrž na parc. č. 1322/1. Vodní plocha bude sloužit k akumulaci užitkové vody. Užitková voda bude sloužit pro výrobu technického sněhu Ski Areálu, jako požární voda v případě potřeby nebo v letních měsících jako zdroj vody k zavlažování travnatých ploch sjezdovky.

Nádrž je navržena jako nádrž se zemními hrázemi, s kombinovaným vypouštěcím objektem, který bude zároveň plnit funkci bezpečnostního přepadu. V břehu nádrže je navržen technický objekt čerpání technické vody zasněžování. Přebytečné vody z akumulární nádrže je navrženo odvádět spolu s pročištěnými splaškovými vodami z ČOV a dešťovými vodami stokou DN 1000 do Křinovského potoka.

Parametry nádrže:

Maximální objem akumulované vody	1 000 – 1 200 m <sup>3</sup>
Plocha nádrže hladiny	800 m <sup>2</sup>
Hloubka vody v nádrži	1,5 – 1,7 m

## II.A.c) KOMPLEXNÍ ZDŮVODNĚNÍ PŘIJATÉHO ŘEŠENÍ A VYBRANÉ VARIANTY, VČETNĚ VYHODNOCENÍ PŘEDPOKLÁDANÝCH DŮSLEDKŮ TOHOTO ŘEŠENÍ, ZEJMÉNA VE VZTAHU K ROZBORU UDRŽITELNÉHO ROZVOJE ÚZEMÍ

*Změna č. 7 ÚPN obce Dolní Lomná není řešen variantně (návrh Zadání Změny č. 7 ÚPN obce Dolní Lomná neobsahuje požadavek na variantní řešení). Vzhledem k záměrům na změny ve využití území, které jsou součástí návrhu této změny lze však očekávat že:*

Jejich realizací dojde k posílení silných stránek rozvoje území obce, při minimalizaci zásahů do přírodního a životního prostředí. Vyhodnocení vyváženosti návrhu Změny č. 7 ÚPN obce Dolní Lomná z hlediska podmínek pro:

- **Hospodářský rozvoj**

- lze očekávat, že návrhem rozšíření lyžařského areálu, jehož součástí je i řešení dopravní a technické infrastruktury, v obci situované v sousedství Jablunkova v oblasti Moravskoslezských Beskyd, dojde k posílení podmínek pro rozvoj cestovního i turistického ruchu zejména v zimních měsících v rámci správního obvodu obce s rozšířenou působností Jablunkov a této okrajové části Moravskoslezského kraje. Rozšíření ploch pro rozvoj sportovně rekreačních aktivit je prioritou obce, která vytváří do budoucna předpoklady pro zvyšování zaměstnanosti trvale bydlících obyvatel, což bude mít příznivý dopad na celkový rozvoj občanské vybavenosti, kulturně společenského života a zájmových činností na území obce.

- **Soudržnost společenství obyvatel území**

- záměry obsažené v ÚPN (včetně této změny) vytvářejí územní podmínky vedoucí k dalšímu rozvoji a prosperitě obce, která povede k zajištění soudržnosti jejich obyvatel, podpořené hospodářským rozvojem celého spádového regionu.

- **Příznivé životní prostředí**

záměry obsažené v ÚPN (včetně této změny) představují, při dořešení dopravní a technické infrastruktury a likvidace veškerých odpadů, minimální zásahy do:

- horního prostředí a geologie,
- vodního režimu,
- hygieny životního prostředí,
- ochrany přírody a krajiny a
- pozemků určených k plnění funkcí lesa.

Zásahy do:

- pozemků určených plnění funkcí lesa (lesního půdního fondu)

jsou omezeny na nejnutnější míru.

*Z vyhodnocení vlivů návrhu Změny č. 7 ÚPN obce Dolní Lomná na udržitelný rozvoj, jehož zpracování schválené Zadání Změny č. 7 ÚPN obce Dolní Lomná požaduje, vyplývá, že vytváří podmínky pro další hospodářský rozvoj a tím i posílení soudržnosti obyvatel, při minimálním zásahu do přírodního prostředí a při zachování hygieny životního prostředí.*

## II.A.d) INFORMACE O VÝSLEDČÍCH VYHODNOCENÍ VLIVŮ NA UDRŽITELNÝ ROZVOJ ÚZEMÍ SPOLU S INFORMACÍ, ZDA A JAK BYLO RESPEKTOVÁNO STANOVISKO K VYHODNOCENÍ VLIVŮ NA ŽIVOTNÍ PROSTŘEDÍ, POPŘÍPADĚ ZDŮVODNĚNÍ, PROČ TOTO STANOVISKO NEBO JEHO ČÁST NEBYLO RESPEKTOVÁNO

Schválené Zadání Změny č. 7 ÚPN obce Dolní Lomná obsahuje požadavek na zpracování vyhodnocení vlivů na životní prostředí a na prvky Natura 2000.

### II.A.d1 Vyhodnocení vlivů Změny č. 7 ÚPN obce Dolní Lomná na životní prostředí

Posouzení návrhu Změny č. 7 ÚPN obce Dolní Lomná podle zákona č. 100/2001 Sb. vypracoval AQUATEST, a.s., Geologická 4, 152 00 Praha 5 (RNDr. Jaroslavem Skořepou, CSc., osvědčení odborné způsobilosti o posuzování vlivů dle zák. č. 100/2001 Sb., č.j. 2104/324OPV/93, prodlouženo č.j. 45651/ENV/11) v únoru 2012. Závěry tohoto posouzení obsahují rovněž i návrhy konkrétních opatření k minimalizaci případných negativních vlivů koncepce na evropsky významné lokality a ptačí oblasti obsažené v Posouzení vlivu koncepce „Územní plán obce Dolní Lomná, změna č. 7“ na evropsky významné lokality a ptačí oblasti podle § 45i zákona č. 114/1992 Sb., o ochraně přírody a krajiny, v platném znění, zpracovaném Ekogroup czech, s.r.o., Polívkova 15, 779 00 Olomouc (RNDr. Markem Banašem, Ph.D., osobou autorizovanou k provádění posouzení podle § 45i zákona č. 114/1992 Sb., v platném znění (č.j.: 57148/ENV/09).

Posouzení návrhu Změny č. 7 ÚPN obce Dolní Lomná podle zákona č. 100/2001 Sb. obsahuje v kapitole 7. Popis navrhovaných opatření pro předcházení, snížení nebo kompenzaci všech zjištěných nebo předpokládaných závažných záporných vlivů na životní prostředí:

Na základě hodnocení jednotlivých ploch byly u ploch, u kterých nelze vyloučit potenciálně negativní vlivy na životní prostředí, navrženy podmínky pro jejich využití za účelem snížení těchto vlivů:

Plocha (změna č. 7)	Funkční využití nově navržené	Podmínky realizace záměru
7/Z1 - D (ZM 7/1)	parkoviště	- povrch odstavňných ploch je vhodné vysypat štěrkem a šotolinou z hornin místní proveniencie (nevhodné je použití asfaltu)
7/Z2 – TI 7/Z3 – TI 7/Z4 - TI (ZM 7/3)	technická infrastruktura lanová dráha	- při výstavbě zohlednit riziko sesuvu - patky pro sloupy sedačkové lanovky umisťovat mimo koryta potoků. - skvrky a výkopy minimalizovat, práce rychle dokončit, aby se minimalizoval vliv eroze - patky pro sloupy sedačkové lanovky umisťovat mimo stanovišť smilkových travníků a chráněných rostlin - pro biotop cenných druhů organismů vyžádat výjimky z ochranných podmínek zvláště chráněných druhů
VV1 (ZM 7/2)	vodní (akumulační) nádrž	- při výstavbě zohlednit riziko sesuvu - zvážít přesun navržené akumulací nádrže mimo stávající smíšený lesní porost s prameništi - při výstavbě zohlednit riziko sesuvu - nápuštní objekt zasahující do koryta potoka by měl být konstruován tak, aby nepůsobil jako migrační bariera - při odběru vody zabezpečit minimální průtok ve vodoteči (odběr povoluje příslušný vodoprávní úřad) - zabezpečit běhy tak, aby umožnily výstup pro spadlé živočichy - při návrhu a konstrukci nádrže a jejím provozu zohlednit detailní požadavky (podmínky) biologického hodnocení (Banaš a kol. 2011)
S1 (ZM 7/4)	bezpečnostní přejezd	- po vykácení území zatravnit vhodným porostem (konzultovat s CHKO Beskydy)
ČOV	Čištění odpadních vod	Rekonstrukce ČOV Severka , Výstavba ČOV Lomná - při výstavbě zohlednit riziko sesuvu - minimalizovat výkopové práce a pohyb těžké techniky - dopracovat technologii ČOV (nesmí neúnosně zhoršovat kvalitu vody v Křínovském potoce)

Plocha (změna č. 7)	Funkční využití nově navržené	Podmínky realizace záměru
<b>Technický objekt, trafostanice</b>	Zasněžování, zásobování energií	<ul style="list-style-type: none"> <li>- eliminovat jakékoliv stavební práce v místech výskytu zvláště chráněných druhů rostlin</li> <li>- provést výkopy ideálně v průběhu srpna až září (zachování biotopu obratlovců) za asistence biologického dozoru, který zajistí ohledání míst výkopu a případné transfery ohrožených jedinců</li> <li>- zasněžování (doba provozu, počet zařízení) konzultovat se Správou CHKO Beskydy</li> </ul>
<b>Kabelové a trubní rozvody</b>		<ul style="list-style-type: none"> <li>- při výstavbě zohlednit riziko sesuvu</li> <li>- eliminovat jakékoliv stavební práce v místech výskytu zvláště chráněných druhů rostlin. Pokud to nebude možné požádat o udělení výjimky z ochranných podmínek zvláště chráněných druhů</li> <li>- minimalizovat výkopové práce a pohyb těžké techniky</li> <li>- provést výkopy ideálně v průběhu srpna až září (zachování biotopu obratlovců) za asistence biologického dozoru, který zajistí ohledání míst výkopu a případné transfery ohrožených jedinců</li> <li>- výkopy zahrnout a zatravnit podle pokynů Správy CHKO Beskydy (část ploch ponechat spontánní sukcesi a zbytek zatravnit pestřejší směsí květnatých bylin místní provenience).</li> </ul>

Součástí zpracování Změny č. 7 ÚPN obce Dolní Lomná je i vyhodnocení vlivů na životní prostředí zpracované na základě ustanovení § 10i zákona č. 100/2001 Sb. a přílohy k § 19 odst. 2 zákona č. 183/2006 Sb., osobou oprávněnou podle § 19 zákona č. 100/2001 Sb. v platném znění a posouzení vlivů dle ustanovení § 45i, odst. 1 zákona č. 114/1992 Sb. (Natura 2000).

Řešení Změny č. 7 Územního plánu obce Dolní Lomná předkládá zábor 1,22 ha půdy, z toho 1,19 ha lesa. Největší změnou je vybudování parkoviště pro max. 140 osobních vozů a úpravy příjezdové komunikace, vybudování nové sedačkové lanovky včetně nástupní a výstupní stanice, vybudování akumulární vodní nádrže pro potřeby umělého zasněžování, čerpací stanice a trubních rozvodů, vybudování trafostanice a nového přívodního elektrického vedení, vybudování budovy správy areálu, opravy ČOV Severka, vybudování nové ČOV Lomná a vybudování bezpečnostního přejezdu mezi sjezdovkami Vojenská a Severka. Tato změna znamená rozšíření stávajícího Lyžařského areálu Severka a zvýšení komfortu pro uživatele.

Z hlediska ochrany přírody se celý areál nachází v chráněné krajinné oblasti Beskydy (CHKO Beskydy), evropsky významné lokalitě Beskydy (EVL Beskydy), chráněné oblasti přírodní akumulace vod Beskydy (CHOPAV Beskydy) a okrajově i ptačí oblasti Beskydy (PO Beskydy).

V řešeném území byla zaznamenána řada druhů rostlin a živočichů, včetně druhů zvláště chráněných. Lze však předpokládat, že realizace předloženého záměru, při zapracování doporučených opatření, nebude mít na tyto druhy významný negativní vliv. Důvodem je skutečnost, že navržená zmírňující opatření jsou reálná a účinně řeší minimalizaci možného ovlivnění bioty zájmového území. Lze proto konstatovat, že při respektování navržených zmírňujících opatření nebudou zjištěné druhy organismů a jejich biotopy realizací záměru významně negativně dotčeny.

Provedeným vyhodnocením bylo konstatováno, že realizace předložené koncepce bude znamenat potenciální riziko mírně negativního vlivu pro sedm předmětů ochrany EVL Beskydy (viz kap 4 posouzení): 9130 Bučiny asociace Asperulo-Fagetum, 6430 Vlhkomilná vysokobylinná lemová společenstva nížin a horského až alpínského stupně, 6230 Druhově bohaté smilkové louky na silikátových podložích v horských oblastech (a v kontinentální Evropě v podhorských oblastech) a střevlíka hrboлатého. Vliv na vlka obecného, na rysa ostrovida a medvěda hnědého bude nulový až mírně negativní. Dále bylo konstatováno riziko potenciálně mírně negativního ovlivnění u dvou předmětů ptačí oblasti Beskydy: kulíška nejmenšího a tetřeva hlušce - nulový až mírně negativní vliv. Negativní vlivy spočívají zejména v dotčení biotopů předmětů ochrany při budoucích stavebních pracích (odstranění stávajících porostů, výkopy, pohyby mechanizace apod.), včetně jejich částečné zástavby (záboru) a dále v riziku rušení živočichů.

Na základě vyhodnocení systému Natura 2000 lze konstatovat, že hodnocená koncepce nemá významný negativní vliv na předměty ochrany a celistvost evropsky významné lokality a ptačí oblasti Beskydy.

Na základě posouzení předloženého záměru lze konstatovat, že realizaci uvedeného záměru lze, při dodržení konkrétních doporučení uvedených výše, akceptovat.

Výše uvedené podmínky a doporučení je nutno uplatnit v rámci projektové dokumentace, případně se vztahují k vlastní realizaci záměru a k jejímu provozu. Řešení Změny č. 7 územního plánu obce Dolní Lomná vytváří předpoklady pro splnění těchto podmínek.

## II.A.d2 Vyhodnocení vlivů Změny č. 7 ÚPN obce Dolní Lomná na území Natura 2000

Detailní požadavky z pohledu zachování biologických hodnot území na provedení prací jsou uvedeny v biologickém hodnocení (Banaš a kol. 2011 - 2012). Tyto požadavky s dalšími požadavky po stanovení definitivní technologie staveb budou zahrnuty do požadovaného hodnocení záměru (stanovisko Krajského úřadu MSK ze dne 26. 4. 2011) v oznámení nebo dokumentaci záměru podle zákona 100/2001 Sb.

Zásadní požadavky s širší platností jsou uvedeny v části „**obecná opatření**“ Posouzení návrhu Změny č. 7 ÚPN obce Dolní Lomná podle zákona č. 100/2001 Sb.:

### **Snížení emisní a hlukové zátěže území**

- udržovat příjezdovou komunikaci a parkoviště v dobrém technickém stavu;
- vliv hluku z provozních zařízení regulovat při povolování stavby stanovením limitních hlukových parametrů těchto zařízení (požadavek na odhlučnění) a stanovením jejich provozní doby (např. zasněžování, provoz lanovky)

Emisní situace je ovlivněna mimo dopravu zejména systémem vytápění provozoven. Pro budoucnost se navrhuje:

- u objektů preferovat elektrickou energii nebo biomasu (dřevní hmota a její ekologické spalování v teplovodních kotlích tzv. pyrolytickou destilací);
- ve vhodných objektech využít k vytápění nebo ohřevu vody sluneční energii

### **Ovlivnění odtokových poměrů**

- minimalizovat rozsah nepropustných ploch,
- odběry vody pro zasněžování podřídit rozhodnutí vodoprávního úřadu a stanovená množství nepřekračovat
- dešťových vod ze střech zasakovat (jen v případě ploch bez možnosti vzniku sesuvu). Zasakování se řídí vyhláškou č. 501/2006 Sb. o obecných požadavcích na využívání území ve znění vyhlášky č. 269/2009 Sb. a vyhlášky 22/2010 Sb.

### **Porušení stability území**

- v rizikových plochách (sesuvy – ostatní plocha) je během provádění technických prací nezbytné zabezpečit stabilitu výkopu, případně území dočasně odvodnit. Plochu nelze určit k zasakování dešťových vod ze střech a nepropustných povrchů.

### **Změna vzhledu krajiny**

- při výstavbě nových objektů je nutno dbát na výškovou hladinu, plošné uspořádání a měřítko stávající zástavby a okolní krajiny ve smyslu tzv. beskydské architektury.
- elektrická vedení realizovat jako kabelová uložená v zemi

### **Ochrana biologických hodnot krajiny**

*Opatření k minimalizaci negativních vlivů záměru na vegetaci:*

- Při realizaci záměru v celém prostoru areálu minimalizovat mechanické narušování vegetačního a půdního krytu a minimalizovat nezbytné zásahy do bezprostředního okolí každého stavebního objektu.
- eliminovat jakékoliv stavební zásahy (především vjezd těžké techniky) do části horní partie východní sjezdovky, kde se nachází svahové prameniště s výskytem rosnatky okrouhlolisté (*Drosera rotundifolia*)
- Pro úspěšné udržení a rozvoj populace rosnatky na uvedené lokalitě je potřeba udržovat na prameništi řídkou, nezapojenou, mírně mechanicky narušovanou vegetaci

s dominantním mechovým patrem. Toho bude nejlépe docíleno pravidelnou každoroční ruční sečí prameniště.

- Při realizaci navržených lanové dráhy, trafostanice, potrubních a kabelových vedení, eliminovat jakékoliv stavební práce v místech výskytu zvláště chráněných druhů rostlin: *Dactylorhiza majalis*, *Gentiana asclepiadea*, *Platanthera bifolia*.
- Pokud to nebude technicky možné, je zapotřebí požádat o udělení výjimky z ochranných podmínek těchto zvláště chráněných druhů, v souladu se zák. č. 114/1992 Sb., v platném znění.
- U trsů případně dotčených budoucí výstavbou je v takovém případě vhodné v podzimním období (po odkvetu) provést jejich odborný transfer na okolní biotopy obdobného charakteru.
- Vegetaci smilkových trávníků s prameništi a s výskytem některých vzácnějších druhů rostlin (např. *Gentiana asclepiadea* nebo *Dactylorhiza fuchsii*), jež se nachází v horní polovině západní sjezdovky je vhodné každoročně séct (zde je možná i strojní seč).

#### *Opatření k minimalizaci negativních vlivů záměru na entomofaunu*

- Zásahy do dřevinných porostů a půdního krytu (skrývku zeminy) v souvislosti s budoucí výstavbou je vhodné realizovat mimo období reprodukce většiny živočišných druhů, tj. realizovat od začátku září do konce, resp. poloviny března (dle počasí). Ostatní činnosti lze provádět po celý rok.
- Část odtěžených stromů (zejména buky), které se budou nacházet v blízkosti pramenných potoků, je vhodné ponechat v prostoru podmáčených ploch samovolnému rozpadu (biotop pro zimování *Carabus variolosus* a saproxylické druhy brouků).
- Minimalizovat pohyb těžké techniky v prameništích, potocích a podmáčených plochách.
- Minimalizovat rozsah stavebních prací na plochách, na kterých nebudou stát trvalé objekty. Zejména nerozhrnovat mezideponie do podmáčených ploch a potoků.
- Neprovádět meliorace potoků, odvodňovací drenáže všech typů a jiné zásahy měnící hydrologické poměry v dotčených plochách (zejména v okolí toků).

#### *Opatření k minimalizaci negativních vlivů záměru na obratlovce*

- Zásahy do dřevinných porostů a půdního krytu (skrývku zeminy) v souvislosti s budoucí výstavbou jednotlivých staveb je vhodné realizovat mimo období reprodukce většiny živočišných druhů, tj. realizovat od začátku září do konce dubna (dle počasí).
- Ostatní činnosti lze provádět po celý rok s tím, že je vhodnější provést stavbu co nejrychleji, bez zbytečných prodlev a výrazně rušivé části stavby (výkopy, betonáž)
- Směrování osvětlení zajistit jen do prostoru objektů. Preferovat oranžové sodíkové výbojky.

#### **Shrnutí a závěry výše uvedených posouzení:**

Důvodem pro pořízení Změny č. 7 Územního plánu obce Dolní Lomná jsou požadavky na rozšíření ploch pro stávající Lyžařský areál Severka.

Zadání bylo projednané v souladu s platnou legislativou a schválené usnesením č. 2/59 Zastupitelstva obce Dolní Lomná na zasedání dne 16. 12. 2010.

Výše uvedené podmínky a navrhovaná opatření a doporučení je nutno uplatnit v rámci projektové dokumentace, případně se vztahují k vlastní realizaci záměru a k jejímu provozu. Řešení Změny č. 7 územního plánu obce Dolní Lomná vytváří předpoklady pro splnění těchto podmínek.

### II.A.d3 Vyhodnocení vlivů Změny č. 7 ÚPN obce Dolní Lomná na stav a vývoj území podle vybraných sledovaných jevů obsažených v územně analytických podkladech

V území řešeném Změnou č. 7 ÚPN obce Dolní Lomná se nacházejí nebo do něj zasahují jevy obsažené v ÚAP zpracovaných pro ORP Jablunkov (podle aktualizace z r. 2010, číslování podle přílohy č. 1 vyhlášky č. 500/2006 Sb.):

1. **Zastavěné území** - v území řešeném v rámci Změny č. 7 ÚPN obce D. Lomná není nutno aktualizovat zastavěné území.
21. **Územní systém ekologické stability** – jižní částí areálu byla vedena trasa nadregionálního biokoridoru K 147 H (horská větev) a vložené lokální biocentrum. V rámci Změny č. 7 ÚPN obce D. Lomná byla tato část nadregionálního biokoridoru K 147 H v souladu s vydanými ZÚR Moravskoslezského kraje odkloněna k jihu (mimo k.ú. Dolní Lomná) a je v tomto úseku, včetně lokálního biocentra č. 19, zrušena.
22. **Chráněná krajinná oblast včetně zón** – řešená lokalita leží v Chráněné krajinné oblasti Beskydy, a to v 3. Zóně, okrajově i v 2. zóně. Hospodářské využívání Chráněné krajinné oblasti Jeseníky je diferencováno podle zón odstupňované ochrany přírody tak, aby se zlepšoval její přírodní stav a aby byly zachovány a vytvářeny optimální ekologické funkce území (§ 25 zákona č. 114/92 Sb., ve znění pozdějších předpisů). K eliminaci případných negativních vlivů na CHKO Beskydy je nezbytné respektovat závazná stanoviska, vyjádření a rozhodnutí Správy CHKO Beskydy a návrhy konkrétních opatření pro zamezení negativních vlivů uvedená v podkapitole II.A.d1) a II.A.d2).
34. **Natura 2000 – evropsky významná lokalita** – řešená lokalita leží v evropsky významné lokalitě Beskydy. V období realizace záměru (výstavby) lze vliv na předměty ochrany EVL Praděd hodnotit jako mírně negativní, ve fázi provozu lze očekávat mírně negativní vliv koncepce i na prioritní druhy, které jsou předměty ochrany EVL Beskydy. Při respektování návrhů konkrétních opatření pro zamezení negativních vlivů uvedená v podkapitole II.A.d2) lze tyto dopady minimalizovat.
35. **Natura 2000 – ptačí oblast** – řešená lokalita leží v Ptačí oblasti Beskydy. Nepředpokládáme, že by hodnocený záměr měl, při respektování návrhů konkrétních opatření uvedená v podkapitole II.A.d2) znamenat významnější negativní mít vliv na předměty ochrany a celistvost PO Beskydy.
39. **Lesy hospodářské** – návrh výstavby sedačkové lanovky, rozšíření sjezdové trati, návrh parkoviště a technické vybavenosti (včetně vodní nádrže pro zasněžování) představuje zábor 1,19 ha pozemků určených k plnění funkcí lesa; z převážné části jde v současné době o bezlesí, předpokládá se kácení pouze několika stromů.
48. **Vodní nádrž** – záměr rozšíření lyžařského areálu zahrnuje rovněž projekt na umělé zasněžování, který předpokládá realizaci malé vodní retenční nádrže na ploše cca 0,14 ha.
69. **Technologický objekt odvádění a čištění odpadních vod včetně ochranného pásma** – rozšíření lyžařského areálu předpokládá výstavbu nové ČOV v dolní části areálu a rekonstrukci stávající ČOV Severka.
72. **Elektrická stanice včetně ochranného pásma** – rozšíření lyžařského areálu předpokládá výstavbu nové trafostanice TS 22/0,4 kV a rekonstrukci stávající trafostanice z provozního napětí 6 kV na provozní napětí 12 kV.
73. **Nadzemní a podzemní vedení elektrizační soustavy včetně ochranného pásma** – rozšíření lyžařského areálu předpokládá přivedení nového kabelového vedení VN 22 kV z místa od US\_FM\_7750 Dolní Lomná k místu TS 7752 Severka v délce 2x 2630 m v trase stávajícího kabelu.
98. **Lanová dráha, včetně ochranného pásma** – navržená lanová dráha sedačkové lanovky bude mít délku cca 970 m. Ochranné pásmo navržené lanovky je vymezeno v šířce 7,5 m od osy tažného lana na obě strany.

## II.A.d4 Předpokládané vlivy Změny č. 7 ÚPN obce Dolní Lomná na výsledky analýzy silných stránek, slabých stránek, příležitostí a hrozeb v území

V aktualizovaných územně analytických podkladech (ÚAP) pro správní obvod obce s rozšířenou působností (ORP) Jablunkov (zpracovaných Městským úřadem Jablunkov, odborem územního plánování a stavebního řádu v listopad 2010) jsou v rámci rozboru udržitelného rozvoje území (RURÚ) vyhodnoceny silné stránky, slabé stránky, příležitosti a hrozby v oblasti rekreace pro obec Dolní Lomná.

### a) Vliv na využití silných stránek a příležitostí řešeného území

Silné stránky vztahující se k předmětu Změny č. 7 ÚPN obce Dolní Lomná jsou v RURÚ definovány takto:

- **Přírodní zázemí celého SO ORP Jablunkov**
- **Dostatečné množství lyžařských středisek a běžeckých tras**
- **Výhodou pro rozvoj cestovního ruchu je dobrá dopravní poloha (hlavní komunikační tahy) a sousedství států Polsko a Slovensko**
- **Velký počet rekreačních objektů jak hromadné tak i rodinné rekreace**

Návrhem výstavby sedačkové lanovky a rozšíření Ski areálu Severka jsou vytvořeny podmínky pro lepší využití vhodných přírodních i antropogenních podmínek pro rekreaci.

Příležitosti vztahující se k předmětu Změny č. 7 ÚPN obce Dolní Lomná jsou v RURÚ definovány takto:

- **realizace lanovky na Skalku v souladu s VÚC Beskydy a ÚP Mosty u Jablunkova**

Návrhem výstavby sedačkové lanovky a rozšíření Ski areálu Severka jsou vytvořeny podmínky pro realizaci tohoto záměru, který umožní propojení Jablunkovského průsmyku (s železniční stanicí).

- **modernizace stávajících sportovišť – umělé dráhy, hřiště, zázemí pro hygienu – umývárny, WC**

Návrhem výstavby sedačkové lanovky a rozšíření Ski areálu Severka, která obsahuje i modernizaci stávajících zařízení je splněna tato příležitost.

### b) Vliv na posílení slabých stránek řešeného území

Slabé stránky vztahující se k předmětu Změny č. 7 ÚPN obce Dolní Lomná jsou v RURÚ definovány takto:

- **absence přirozených vodních ploch, koupališť a zařízení pro letní aktivity, větší zařízení pro letní aktivitu je pouze - Areál Mosty u Jablunkova**

Změna č. 7 neřeší rozvoj území pro letní aktivity.

- **rozvoj rekreace se střetává se zájmy ochrany přírody**

V zájmu ochrany přírody jsou pro navržené záměry stanoveny podmínky, uvedené v předchozích kapitolách.

### c) Vliv na eliminaci nebo snížení hrozeb řešeného území

Hrozby vztahující se k předmětu Změny č. 7 ÚPN obce Dolní Lomná jsou v RURÚ definovány takto:

- **možné znehodnocení přírody vlivem nekontrolovatelného rozvoje cestovního ruchu – čtyřkolky, terénní vozy, táboření**

Posuzovaný záměr tuto hrozbu nepředstavuje.

- **špatné sněhové podmínky omezují potenciál zimní rekreace (podporovat rozvoj systému zasněžování stávajících areálů)**

V rámci rozšíření lyžařského areálu Severka je i záměr realizace umělého zasněžování, který je zcela v souladu s eliminací této hrozby uvedené v ÚAP.

- **střet některých sportovních aktivit a nových lokalit pro sport s ochránci přírody**

V zájmu ochrany přírody jsou pro navržené záměry stanoveny podmínky, uvedené v předchozích kapitolách, které by měly tuto hrozbu eliminovat. Při realizaci rozšíření lyžařského areálu musí být respektovány požadavky směřující k minimalizaci negativních vlivů záměru na přírodní hodnoty.

**d) Vliv na stav a vývoj hodnot řešeného území**

Přírodní hodnoty řešené lokality jsou v maximální míře chráněny (viz předchozí kapitoly), kulturní hodnoty nejsou Změnou č. 7 ÚPN obce Dolní Lomná dotčeny.

## **II.A.d5 Vyhodnocení přínosu Změny č. 7 ÚPN obce Dolní Lomná k naplnění priorit územního plánování**

Změna č. 7 ÚPN obce Dolní Lomná se týká pouze následujících priorit územního plánování kraje pro zajištění udržitelného rozvoje území, stanovených v Zásadách územního rozvoje (ZÚR) Moravskoslezského kraje:

- **Rozvoj rekreace a cestovního ruchu na území Slezských Beskyd, Moravských Beskyd, Oderských vrchů, Nízkého a Hrubého Jeseníku a Zlatohorské vrchoviny; vytváření podmínek pro využívání přírodních a kulturně historických hodnot daného území jako atraktivit cestovního ruchu při respektování jejich nezbytné ochrany.**

Návrh výstavby sedačkové lanovky a rozšíření lyžařského areálu Severka přispěje ke zlepšení služeb v oblasti cestovního ruchu a sportovně – rekreačních aktivit v obci Dolní Lomná a celého Jablunkovska.

- **Ochrana výjimečných přírodních hodnot území (zejména CHKO Beskydy, CHKO Poodří a CHKO Jeseníky) včetně ochrany pohledového obrazu významných pohledových horizontů a významných krajinných, resp. kulturně historických dominant. Při vymezování nových rozvojových aktivit zajistit udržení prostupnosti krajiny a zachování režimu povrchových a podzemních vod (zejména v CHKO Poodří a na přítocích Odry.**

Návrh výstavby sedačkové lanovky a rozšíření stávajícího lyžařského areálu Severka respektuje požadavky směřující k minimalizaci negativních vlivů záměru na přírodní hodnoty - viz předchozí text. Pohledové horizonty ani významné krajinné nebo kulturně historické dominanty nebudou tímto záměrem narušeny.

## **II.A.d6 Vyhodnocení vlivů na udržitelný rozvoj území – shrnutí**

### **d.6.1 Vyhodnocení vlivů Změny č. 4 územního plánu na vyváženost podmínek pro příznivé životní prostředí, pro hospodářský rozvoj a pro soudržnost společenství obyvatel v území, jak byla zjištěna v rozboru udržitelného rozvoje území**

Změna č. 7 ÚPN obce Dolní Lomná nebude mít negativní vliv na vyváženost podmínek pro příznivé životní prostředí, pro hospodářský rozvoj a pro soudržnost společenství obyvatel v území, naopak rozšířením lyžařského areálu Severka dojde ke zlepšení nabídky služeb v oblasti rekreace a cestovního ruchu, ke zlepšení podmínek hospodářského rozvoje oblasti Jablunkovska.

### **d.6.2 Shrnutí přínosu Změny č. 4 územního plánu k vytváření podmínek pro předcházení zjištěným rizikům ovlivňujícím potřeby současné generace obyvatel řešeného území a předpokládaným ohrožením podmínek života generací budoucích**

Změna č. 7 ÚPN obce Dolní Lomná nevyvolá negativní vlivy na přírodní hodnoty území ani na životní prostředí a nevytváří předpoklady pro ohrožení podmínek života budoucích generací.

## II.A.e) VYHODNOCENÍ PŘEDPOKLÁDANÝCH DŮSLEDKŮ NAVRHOVANÉHO ŘEŠENÍ NA ZEMĚDĚLSKÝ PŮDNÍ FOND A POZEMKY URČENÉ K PLNĚNÍ FUNKCÍ LESA

V části:

### A - TEXTOVÁ ČÁST

se název kapitoly:

#### 15. Vyhodnocení záboru půdy

na str. 103 v rámci Změny č. 5 změnil na:

#### 15. Vyhodnocení předpokládaných důsledků navrženého řešení na zemědělský půdní fond a na pozemky určené k plnění funkcí lesa

se v rámci návrhu Změny č. 7 ÚPN obce Dolní Lomná doplňuje - dochází k návrhu nových zastavitelných ploch a tím i k nárůstu záboru lesní půdy, který je obsahem části A - TEXTOVÁ ČÁST, kapitoly 15. Vyhodnocení záboru půdy, která se zachovává a doplňuje o Vyhodnocení předpokládaných důsledků navrhovaného řešení Změny č. 7 ÚPN obce Dolní Lomná na zemědělský půdní fond a pozemky určené k plnění funkcí lesa: a doplňuje textem:

Vyhodnocení je zpracováno podle zákona č. 334/1992 Sb., o ochraně zemědělského půdního fondu, vyhlášky MŽP č. 13/1994 Sb., kterou se upravují některé podrobnosti ochrany ZPF, Metodického pokynu odboru ochrany lesa a půdy MŽP ČR (čj.OOLP/1067/96) k odnímání půdy ze ZPF a zákona č.289/96 Sb., o lesích a o změně a o doplnění některých zákonů (lesní zákon).

Podklady:

- údaje o druzích pozemků z podkladů Katastru nemovitostí - [www.nahlizenidokn.cz](http://www.nahlizenidokn.cz) – leden 2012

#### Zábor půdy v návrhovém období

Zábor půdy se netýká zemědělských pozemků. Celkový zábor půdy pro Změnu č. 7 je 1,22 ha.

Změnou č. 7 se do vyhodnocení záboru půdy doplňují plochy:

7/Z1 – D plocha pro dopravu – parkoviště

7/Z2 – TI, 7/Z3 – TI, 7/Z4 – TI – plochy pro technickou infrastrukturu

7/VV1 – plocha pro vodní nádrž

7/S1 – plocha pro sport – bezpečnostní přejezd.

**Dopad navrženého řešení na pozemky určené k plnění funkcí lesa**

Celkem se předpokládá trvalý zábor 1,19 ha pozemků určených k plnění funkcí lesa.

plocha číslo	funkční členění	zábor ha	kategorie
7/Z1 - D	Plocha pro dopravu - parkoviště	0,95	10 - hospodářské
7/Z2 – TI	Plocha pro technickou infrastrukturu	0,06	10 - hospodářské
7/VV1	Plocha pro vodní hospodářství – vodní nádrž	0,14	10 - hospodářské
7/S1	Plocha pro lyžařskou sjezdovku – bezpečnostní přejezd	0,04	10 - hospodářské
<b>celkem ZM 7</b>	-	<b>1,19</b>	-

Plocha 7/Z1 - D – parkoviště bude sloužit pro lyžařský areál.

Plocha 7/VV1 – vodní nádrž bude je navržena pro zasněžování sjezdové trati.

Do tabulkové přílohy se změnou č. 7 ÚP obce Dolní Lomná doplňují plochy:

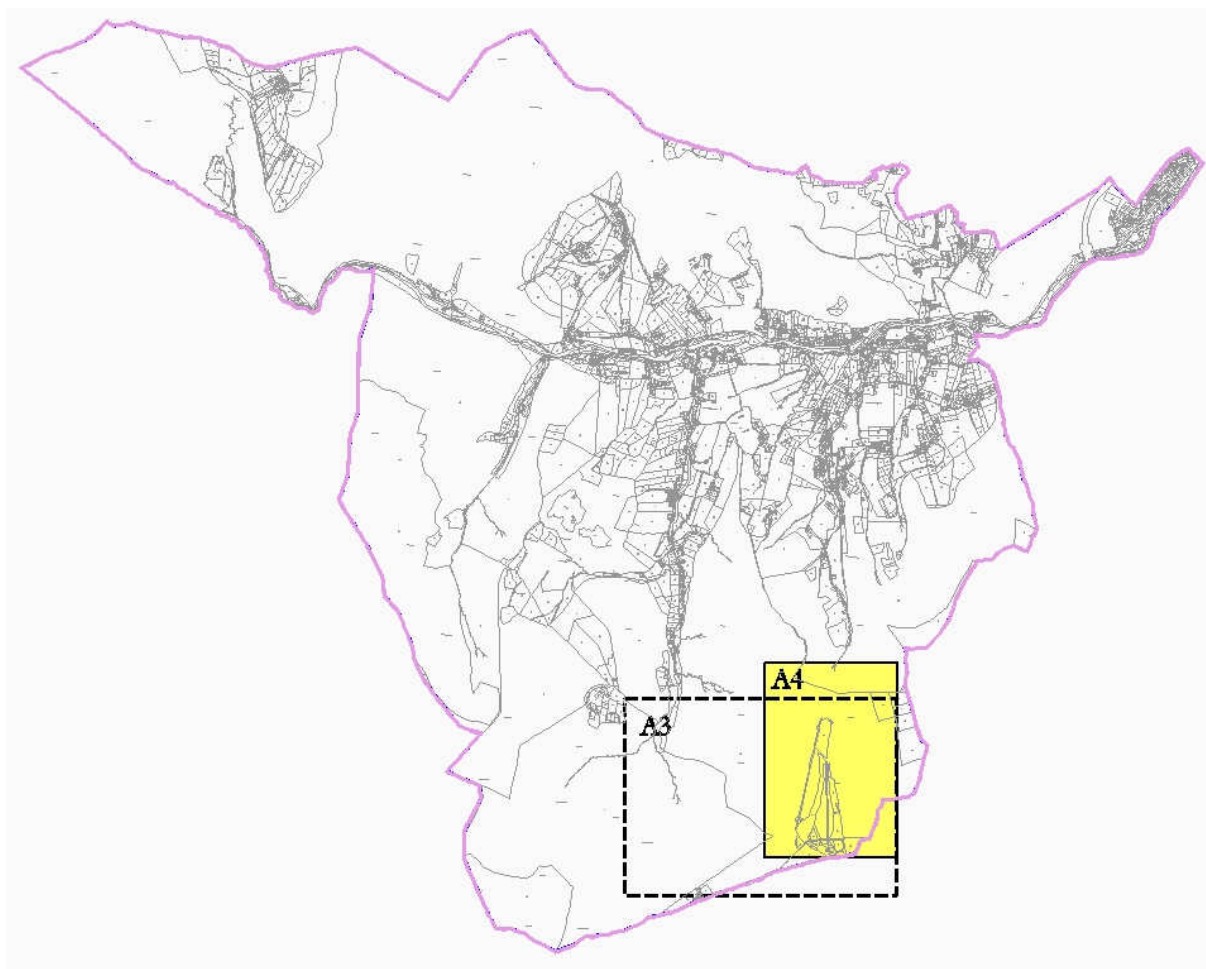
**Předpokládané odnětí půdy podle funkčního členění ploch**

Tabulka č. 1

označ. změny/ funkce	celková výměra  půdy ha	z toho pozemky			z celkového odnětí zemědělských pozemků		
		nezemědělské ha	lesní ha	zemědělské ha	orná ha	zahrady ha	TTP ha
<b>Plochy zastavitelné</b>							
<b>7/Z1 - D</b>	<b>0,95</b>	-	<b>0,95</b>	-	-	-	-
7/Z2 – TI	0,06	-	0,06	-	-	-	-
7/Z3 - TI	0,02	0,02	-	-	-	-	-
7/Z4 - TI	0,01	0,01	-	-	-	-	-
<b>Celkem TI</b>	<b>0,03</b>	<b>0,03</b>	<b>0,06</b>	-	-	-	-
<b>Plochy ostatní</b>							
VV1	0,14	-	0,14	-	-	-	-
S1	0,04	-	0,04	-	-	-	-
<b>celkem ZM 7</b>	<b>1,22</b>	<b>0,03</b>	<b>1,19</b>	-	-	-	-

**II.B. ODŮVODNĚNÍ – GRAFICKÁ ČÁST**

- II.B.a) Koordinační výkres** **1 : 5 000**  
*legenda + průsvítka k výřezu výkresu FA4:*  
1.1 Komplexní urbanistický návrh – Funkční využití území
- II.B.c) Výkres předpokládaných záborů půdního fondu** **1 : 5 000**  
*legenda + průsvítka k výřezu výkresu FA4 nově, v rámci Změny č. 5 ÚPN obce Dolní Lomná zpracovanému výkresu, dokumentující dopad této změny na zábor zemědělského půdního fondu (ZPF) a pozemků určených k plnění funkcí lesa (PÚPFL)*
- Doplňující přílohy:*
- II.B.d1) Výkres dopravy** **1 : 5 000**  
*legenda + průsvítka k výřezu výkresu FA4:*  
2. Doprava
- II.B.d2) Výkres technického vybavení** **1 : 5 000**  
*legenda + průsvítka k výřezu výkresu FA3:*  
3. Vodní hospodářství, energetika, spoje

**SCHÉMA VÝŘEZU MAPY DOKUMENTOVANÉHO VE ZMĚNĚ Č. 7 ÚPN OBCE DOLNÍ LOMNÁ**

K.Ú. DOLNÍ LOMNÁ